

2015  
Mali Yılı

# SAĞLIK KÜLTÜR VE SPOR DAİRE BAŞKANLIĞI

[FAALİYET RAPORU]



## İÇİNDEKİLER

ÜST YÖNETİCİ SUNUŞU.....	3
I- GENEL BİLGİLER.....	4
A- Misyon ve Vizyon.....	4
B- Yetki, Görev ve Sorumluluklar.....	4
C- İdareye İlişkin Bilgiler .....	7
1- Fiziksel Yapı.....	7
2- Örgüt Yapısı.....	12
3- Bilgi ve Teknolojik Kaynaklar.....	14
4- İnsan Kaynakları.....	14
5- Sunulan Hizmetler.....	16
5.1 Eğitim Hizmetleri.....	16
5.2 Sağlık Hizmetleri.....	16
5.3 İdari Hizmetleri.....	18
5.3.1 Engelli Öğrenci Birimi.....	18
5.3.2 Kültür Hizmetleri.....	18
5.3.3 Sosyal Hizmetler.....	26
5.3.4 Spor Hizmetleri.....	28
5.3.5 Beslenme Hizmetleri.....	30
6-Yönetim ve İç Kontrol Sistemi.....	33
II- AMAÇ ve HEDEFLER.....	33
A- İdarenin Amaç ve Hedefleri.....	33
B- Temel Politikalar ve Öncelikler.....	34
III- FAALİYETLERE İLİŞKİN BİLGİ VE DEĞERLENDİRMELER.....	34
A- Mali Bilgiler.....	34
1- Bütçe Uygulama Sonuçları.....	34
2- Mali Denetim Sonuçları.....	37
B- Performans Bilgileri.....	37
1- Faaliyet ve Proje Bilgileri.....	37
IV- KURUMSAL KABİLİYET VE KAPASİTENİN DEĞERLENDİRİLMESİ.....	38
A- Üstünlükler.....	38
B- Zayıflıklar.....	38
C- Değerlendirme.....	39
V- ÖNERİ VE TEDBİRLER.....	39

## HARCAMA YETKİLİSİ SUNUŞU

“Üçüncü Nesil” bir üniversite olarak Personelimizin ve Öğrencilerimizin sosyal, kültürel ve sportif gelişmelerine katkıda bulunarak, onları hayata hazırlayan düzenleme ve uygulamalar sağlamakla görevli bulunan daire başkanlığımız, daha iyi hizmet vermek adına yapabileceklerimizin neler olduğunu görmeyi ve daha sonrası için yapılacak her türlü planlama ve uygulamaların bizi bir adım daha öteye götürmesini amaçlamaktayız.

Daire Başkanlığımız 5018 sayılı Kamu Mali Yönetimi ve Kontrol Kanunu gereğince planlı hizmet sunumu, politika geliştirme, belirlenen politikaları somut iş programlarına ve bütçelere dayandırma ile uygulamayı etkili bir şekilde izleme ve değerlendirip, sonuçlandırmayı ilke edinmiştir.

Kamu kesiminin mali ve idari sorunları dikkate alındığında kamu idarelerinin faaliyetlerini planlı bir şekilde yerine getirmeleri giderek önem kazanmaktadır. Kamu yönetimi ve kamu mali yönetimi uygulama sürecinde mali disiplini sağlamak, kaynakları stratejik önceliklere göre dağıtmak, bu kaynakların etkili kullanılıp kullanılmadığını izlemek ve bunun üzerine kurulu bir hesap verme sorumluluğu geliştirmek temel başlıklar olarak ortaya çıkmıştır.

Üniversitemiz Sağlık, Kültür ve Spor Daire Başkanlığı yürütmüş olduğu faaliyetlerden ve 2547 sayılı kanunun ilgili maddeleri gereği elde ettiği gelirlerini tabi olduğu kanunlar, mevzuatlar ve yönetmelik kapsamında iyi bir performans gösterme gayretinden hareketle faaliyetinde (sorumlu olduğu alanda); mali saydamlık ve hesap verme sorumluluğu gözetilerek doğru, güvenilir, önyargısız, ilkel, tarafsız, açık ve anlaşılır olmayı üst kuruluşlara sunduğu her yazıda, belgede, raporda, güvence olarak belirlemiştir.

Daire Başkanlığımız 2547 sayılı Yükseköğretim Kanunu ile kendisine verilen yetki ve sorumluluk çerçevesinde Üniversitemiz mensuplarına en iyi şekilde hizmet sunabilmek için çalışmalarında azami gayret göstermektedir.

Saygılarımla,

Mevlüt BİRKANIM  
Daire Başkan V.

## I- GENEL BİLGİLER

Bayburt Üniversitesi Sağlık Kültür ve Spor Daire Başkanlığı; 2547 sayılı Yükseköğretim Kanununun 46. ve 47. maddeleri, 124 sayılı Yükseköğretim Üst Kuruluşları ile Yükseköğretim Kurumlarının İdari Teşkilatı Hakkında Kanun Hükmünde Kararnamenin 32. maddesi ile Yükseköğretim Kurumları Medikal-Sosyal Sağlık, Kültür ve Spor İşleri Dairesi Uygulama Yönetmeliğinde görev ve sorumluluklarının ayrıntıları belirlenen bir sağlık kuruluşu, öğrencilerin sosyal, kültürel danışma ve rehberlik ile sosyal ihtiyaçlarını karşılayan bir hizmet birimi ve aynı zamanda eğitim-öğretimin desteklenmesi amacıyla bu alanda uygulama ve araştırmaların yapıldığı bir uygulama dairesidir.

### A- Misyon ve Vizyon

#### Misyon

Bayburt Üniversitesi, Sağlık Kültür ve Spor Daire Başkanlığı olarak öğrencilerimizin ve personelimizin beden ve ruh sağlıklarını korumak, topluma yararlı bireyler hâline getirmek amacıyla çağdaş yöntemlerle yeterli ve kaliteli düzeyde beslenme, barınma, sağlık, kültür, spor, psikolojik danışma ve rehberlik hizmeti sunmak, sosyal ihtiyaçlarını karşılama ve eğitimin - öğretimin desteklenmesi koordinasyonunu sağlamaktır.

#### Vizyon

Bayburt Üniversitesi, Sağlık Kültür ve Spor Daire Başkanlığı olarak verilen tüm hizmet alanlarında öğrenci ve personelimiz için, sürekli gelişmeyi ve daha iyi hizmeti esas alan, mevcut kaynaklarını verimli kullanan, bilgi ve teknoloji ile donatılmış, üçüncü nesil kaliteli ve öncü bir başkanlık olmaktadır.

### B- Yetki, Görev ve Sorumluluklar

Başkanlığımız; Üniversite öğrencilerinin beden ve ruh sağlıklarının korunması, hasta olanların tedavi edilmesi veya ettirilmesi, barınma, beslenme, çalışma, dinlenme ve ilgi alanlarına göre ders dışı zamanlarının değerlendirilmesi, yeni ilgi alanlarının kazanılmasına imkân sağlanması, gerek sağlık, gerekse sosyal durumlarının iyileştirilmesine, yeteneklerinin ve kişiliklerinin sağlıklı bir şekilde gelişmesine imkân verecek hizmetlerin sunulması, öğrencilerin ruhsal ve bedensel sağlıklarına özen gösteren bireyler olarak yetiştirilmesi, birlikte düzenli ve disiplinli bir çalışma, dinlenme ve eğlenme alışkanlıklarının kazandırılması amacıyla 2547 sayılı Yükseköğretim Kanununun, 2880 sayılı değişik 46. ve 47. maddeleri uyarınca; ayrıca yükseköğretim üst kuruluşlar ile yükseköğretim kurumlarının idari teşkilatı hakkında kanun hükmünde kararname

KHK'nin Tarihi - No: 07/10/1983 – 124 Yetki Kanunu Tarihi - No: 17/06/1982 - 2680  
Yayımlandığı Resmi Gazete Tarihi: 21.11.1983 – 18228 gereğince kurulmuştur.

**Yükseköğretim kurumları, mediko sosyal sağlık, kültür ve spor işleri dairesi uygulama yönetmeliği** 2547 sayılı Kanunun 2880 sayılı Kanunla değişik 46. ve 47. maddeleri uyarınca üniversitelerde kurulacak Mediko-Sosyal, Sağlık, Kültür ve Spor İşleri Dairesinin teşkilatlanması, yönetimi, çalışmaları, görevlilerin yetki ve sorumluluklarına ilişkin genel hükümleri kapsar. Bu yönetmeliğin ilgili maddeleri gereği dairenin görev, yetki ve sorumlulukları aşağıdaki gibidir:

**MADDE 11.** Dairede öğrencilerin beden ve ruh sağlığı hizmetlerini yürütmek üzere aşağıdaki hizmetler yapılır:

- a) Üniversitenin bütün öğrencileri ile çalışanları, emeklileri ve çalışanların bakmakla yükümlü olduğu bireyleri için sağlık fişi düzenlemek,
- b) Üniversitedeki bütün öğrencileri imkânlar ölçüsünde her yıl bir defa zorunlu olarak sağlık kontrolünden geçirmek ve tespit edilen bulguları sağlık fişine işlemek,
- c) Öğrencilere, gerektiği zamanlarda koruyucu aşılar uygulamak,
- d) Öğrencilerle, üniversitede görevli diğer personel için, sağlıklarını korumak, bu konuda bilgilerini arttırmak ve eğitmek amacıyla konferanslar düzenlemek, ilgili filmleri göstermek ve gerekirse broşürler dağıtmak,
- e) Öğrencilerle diğer personelin muayeneleri ile ayakta tedavilerini yapmak,
- f) Yatırılarak inceleme ve tedavisi gereken hastaların, ilgili sağlık kuruluşlarına gönderme işlemleri ile her türlü laboratuvar tahlilleri ve radyolojik incelemelerini yapmak veya yaptırmak,
- g) Öğrencilerin, bütçe imkânları ölçüsünde görevli hekimlerce saptanacak ilaç, gözlük, ortopedik cihaz vb. ihtiyaçları sağlamak,
- h) Tedavi masraflarını T.C. Emekli Sandığı ve Sosyal Sigortalar Kurumu tarafından karşılanan öğrencilerin, bu giderleri ile gözlük ve ortopedik araç masraflarının söz konusu kurumlar tarafından daireye ödenmesini sağlamak,

#### ***Psikolojik Danışma ve Rehberlik Hizmetleri***

**MADDE 14.** Psikolojik Danışma ve Rehberlik Hizmetleri olarak öğrencilerin karşılaştıkları duygusal, sosyal, eğitime veya meslek ve iş seçimine ilişkin sorunların çözümünde onlara danışmanlık ve rehberlik yapar ve bu amacını gerçekleştirmek için aşağıdaki hizmetleri yürütür:

- a) Yeni giren öğrencilere, üniversite, kurallar ve yakın çevre hakkında tanıtıcı ve aydınlatıcı bilgiler vermek, öğrencinin çevreye ve üniversiteye alışmasını sağlamak,
- b) Öğrencilerin sorunlarını saptamak ve çözümü için ilgili kurumlarla işbirliği yapmak,
- c) Buldukları bölümü değiştirmek isteyen öğrencilerin kendi ilgi ve yeteneklerini tanımasına ve uygun seçimler yapmasına yardımcı olmak,
- d) Öğrencilere ileride sahip olacakları mesleğe ilişkin bilgiler vermek ve onları çevredeki iş imkânlarından haberdar etmek. Özel kamu kuruluşları ile işbirliği yaparak, mezunlara iş bulmaya yardımcı olmak ve işe yerleştirilen mezunları imkânları ölçüsünde izlemek,
- e) Duygusal sorunları olan öğrencilere, istek ve ihtiyaçlarına göre bireysel veya grupta psikolojik danışma yapmak. Bireyin önemli kararlar almasına, kendisini daha iyi tanımasına, çevresindeki insanlarla daha etkili ilişkiler kurmasına yardımcı olmak,
- f) Öğrencilerle ilgili olarak havale edilen vakalarda yetkililerce ön görüşme yapılmasını ve gerektiğinde onlara psikolojik testler uygulanmasını sağlamak. Yapılan değerlendirme sonucuna göre öğrenciyi ilgili hizmet birimine göndermek.

#### ***Sosyal Hizmetler***

**MADDE 15.** Dairede, Sosyal Hizmetler olarak aşağıdaki hizmetler yürütülür:

- a) Öğrencilerin barınma, beslenme, burs ve kredi gibi temel ihtiyaçlarının karşılanması için gerekli hizmetleri sağlamak, bu hizmetleri sunan kuruluşlarla işbirliği yaparak hizmetin daha iyi yürütülmesini sağlamak ve yurt kantin ve kafeteryalarının en iyi şekilde hizmet vermesi için çaba göstermek,



b) Çeşitli konuları içeren kitap ve periyodik bulunduran okuma salonları açarak, öğrencilerin ilgi alanlarına göre bilgi edinmelerine, yeni ilgi alanları kazanmalarına yardım etmek ve boş zamanlarını okuyarak değerlendirmelerini özendirerek,

c) Öğrencilerin ve çalışanların sömestre ve yaz tatilleri için, dinlenme tesisleri veya kamp yerleri kurmak veya bu konuda faaliyet gösteren kuruluşlarla anlaşarak hizmetin görülmesini sağlamak.

d) Öğrencilerin ve çalışanların ulaşım hizmetlerinin görülmesini temin etmek veya bu konuda faaliyet gösteren kuruluşlarla anlaşarak, hizmetin en iyi şekilde yürütülmesini sağlamak,

e) Üniversitede çalışanların okul öncesi çağdaki ve okul çağındaki çocuklarının çalışma saatleri içinde bakımları ve eğitimlerine yardımcı olmak üzere, kreş, yuva ve benzeri birimler kurmak ve bu konuda ilgili kuruluşlarla işbirliği yaparak hizmetin en iyi şekilde görülmesini sağlamak.

### ***Kültür Hizmetleri***

**MADDE 16.** Dairede kültür hizmetleri olarak öğrencilerin ilgi alanlarına göre boş zamanlarını değerlendirmek, yeni ilgi alanları ile birlikte dinlenme ve eğlence alışkanlığı kazanmalarını sağlamak, güzel sanatlarla ilgili faaliyetleri izlemelerini, isterlerse bu faaliyetlere katılmalarını da temin etmek amacıyla aşağıda gösterilen hizmetler yürütülür:

a) Resim ve fotoğraf sergileri açmak, konser, konferans, tiyatro ve benzeri sanat ve kültür alanlarında faaliyetler düzenlemek ve bu maksatla bu çeşit faaliyetlerde bulunan kuruluşlarla işbirliği yaparak, öğrencilerin daha geniş ölçüde sanat ve kültür faaliyetlerinden yararlanmalarını sağlamak,

b) Öğrencilerin boş zamanlarında ilgi ve yeteneklerine göre sanat ve kültür çalışmaları yapmaları için resim, fotoğraf, el sanatları, halk dansları, klasik dans, müzik ve benzeri faaliyet alanlarında kurslar, çalışma grupları, korolar oluşturmak, bu grup ve koroların üniversite içinde ve dışında konser, gösteri, sergi ve karşılaşma gibi faaliyetlerde bulunmalarını veya karşılaşmalara katılmalarını sağlamak.

### ***Spor Hizmetleri***

**MADDE 17.** Dairede; spor hizmetleri olarak öğrencilerin ve çalışanların beden sağlıklarını korumak ve geliştirmek, onlara disiplinle çalışma alışkanlığı kazandırmak, spora ilgi duymalarını sağlamak, enerjilerini bu olumlu yöne yöneltmek, boş zamanlarını değerlendirmek için ilgi duydukları spor dalında çalışmalarını sağlamak üzere aşağıdaki hizmetler yürütülür:

a) Grup çalışmaları ve karşılaşmalar düzenlemek, spor birlikleri kurmak,

b) Bu amaçlarla kurulmuş bulunan yurt dışı ve yurt içi kuruluşlarla işbirliği yaparak, bu alandaki çalışmaları yaygınlaştırmak, üniversiteyi temsilen öğrencilerin yarışma ve karşılaşmalara katılmalarını sağlamak.

c) Üniversitelerin tüm spor, tesis ve malzemelerinin tek elden kullanılmasını, elemanların planlı bir şekilde çalışmalarını ve bir merkezden yönetilmelerini sağlamak.

Bu sebepler dâhilinde Sağlık Kültür ve Spor Dairesi, üniversitelerde hizmet verdiği kesimin bütünü için bir sağlık kuruluşu, öğrencilerin sosyal, kültürel, danışma ve rehberlik ile spor ihtiyaçlarını karşılayan bir hizmet birimi ve aynı zamanda eğitim – öğretimin desteklenmesi amacıyla bu alanda uygulama ve araştırmaların yapıldığı bir uygulama merkezidir.

Başkanlığımız, mevcut personeli ile çalışmalarınıza ve önerilerinize değer veren, sorunlarınız için çare üretmeye çalışan bir anlayışla hizmetlerini sürdürmektedir.

## C- İdareye İlişkin Bilgiler

### 1- Fiziksel Yapı

#### 1.2. Sosyal Alanlar

##### 1.2.1.Kantinler ve Kafeteryalar

Dede Korkut Kampüsü Bayburt Eğitim Fakültesi Kantini  
Dede Korkut Kampüsü İktisadi ve İdari Bilimler Fakültesi Kantini  
Bayburt MYO A Bina Kantini  
Bayburt MYO B Bina Kantini olmak üzere toplam;

Kantin Sayısı:4 Adet  
Kantin Alanı: 1100 m2

Kantinlerimizin ihaleleri yapılmış olup, kantinlerimiz öğrencilerin ders saatleri boyunca hizmet vermektedir. Periyodik denetimleri Başkanlığımız bünyesinde oluşturulan Yemekhane ve Kantin Denetleme Komisyonu tarafından yapılmaktadır.

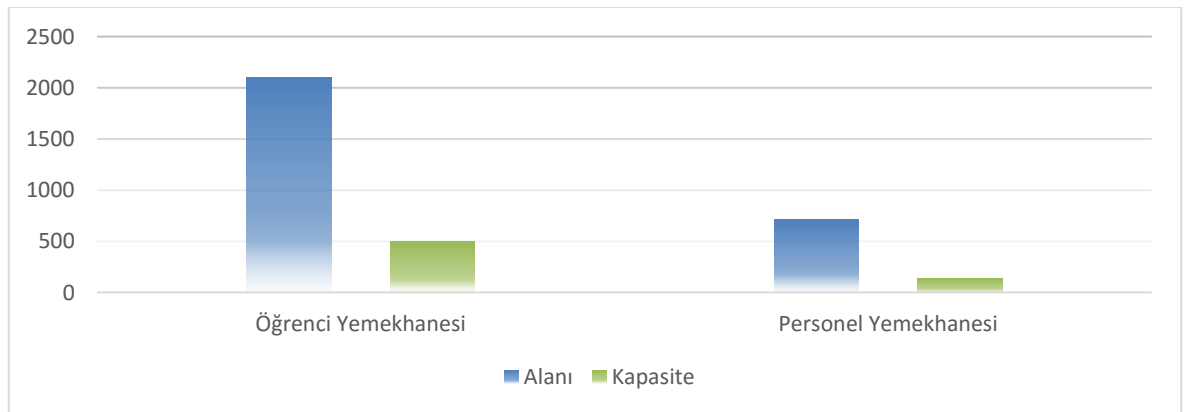
##### 1.2.2.Yemekhaneler

Üniversitemiz Dede Korkut Kampüsü ve mobil kampüslerdeki yemekhanelerde öğrencilerimize, 2013 yılında hizmete giren personel yemekhanesinde ise üniversitemiz personeline nezih bir ortamda yemek hizmetleri sunulmaktadır. Periyodik denetimleri Başkanlığımız bünyesinde oluşturulan Yemekhane ve Kantin Denetleme Komisyonu tarafından yapılmaktadır.

- Dede Korkut Kampüsü Merkez Öğrenci Yemekhanesi
- Dede Korkut Kampüsü Merkez Personel Yemekhanesi
- Bayburt MYO A Bina Öğrenci ve Personel Yemekhanesi
- Bayburt MYO B Bina Öğrenci ve Personel Yemekhanesi
- Bayburt MYO Yeni Kampüs Öğrenci ve Personel Yemekhanesi
- Bayburt MYO Demirözü Yerleşkesi Öğrenci ve Personel Yemekhanesi
- Bayburt MYO Aytıntepe Yerleşkesi Öğrenci ve Personel Yemekhanesi

YEMEKHANE	SAYISI	ALANI	KAPASİTE
Öğrenci Yemekhanesi	5	2100 m <sup>2</sup>	500 Kişi
Personel Yemekhanesi	3	710 m <sup>2</sup>	140 Kişi

TABLO-1

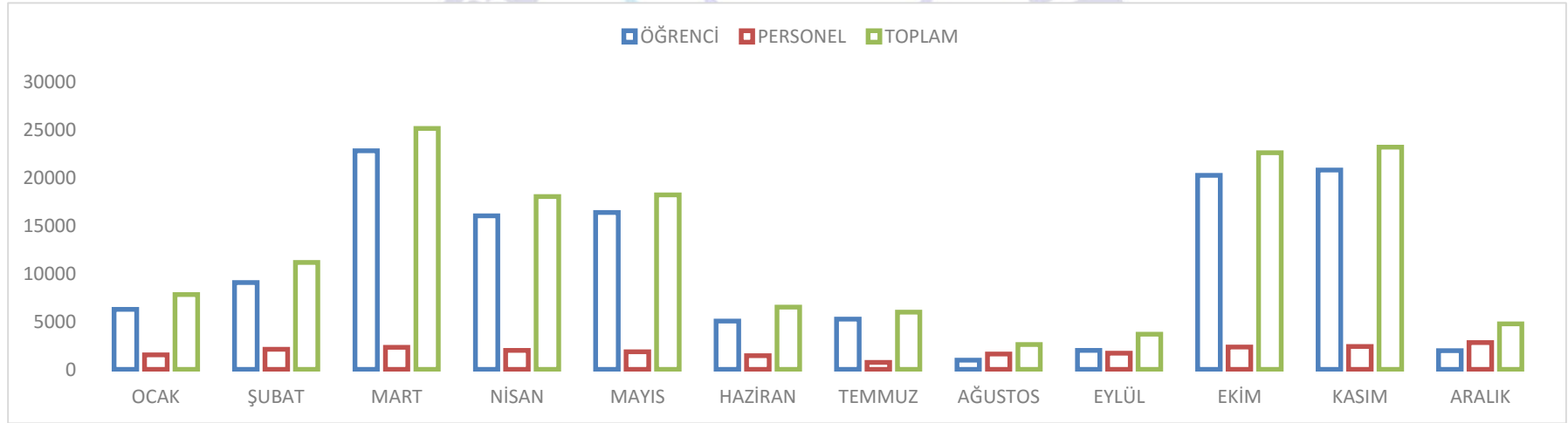


GRAFİK-1

**SAĞLIK KÜLTÜR VE SPOR DAİRE BAŞKANLIĞI**  
**01.01.2015 - 31.12.2015 TARİHLERİ ARASI YEMEK YİYEN KİŞİ SAYILARI**

	OCAK	ŞUBAT	MART	NİSAN	MAYIS	HAZİRAN	TEMMUZ	AĞUSTOS	EYLÜL	EKİM	KASIM	ARALIK	TOPLAM
ÖĞRENCİ	6285	9058	22816	16026	16365	5047	5250	983	1979	20243	20790	1964	146543
PERSONEL	1527	2094	2320	2003	1853	1446	733	1626	1700	2349	2399	2794	22844
TOPLAM	7812	11152	25136	18029	18218	6493	5983	2609	3679	22592	23189	4758	169387

**TABLO-2**



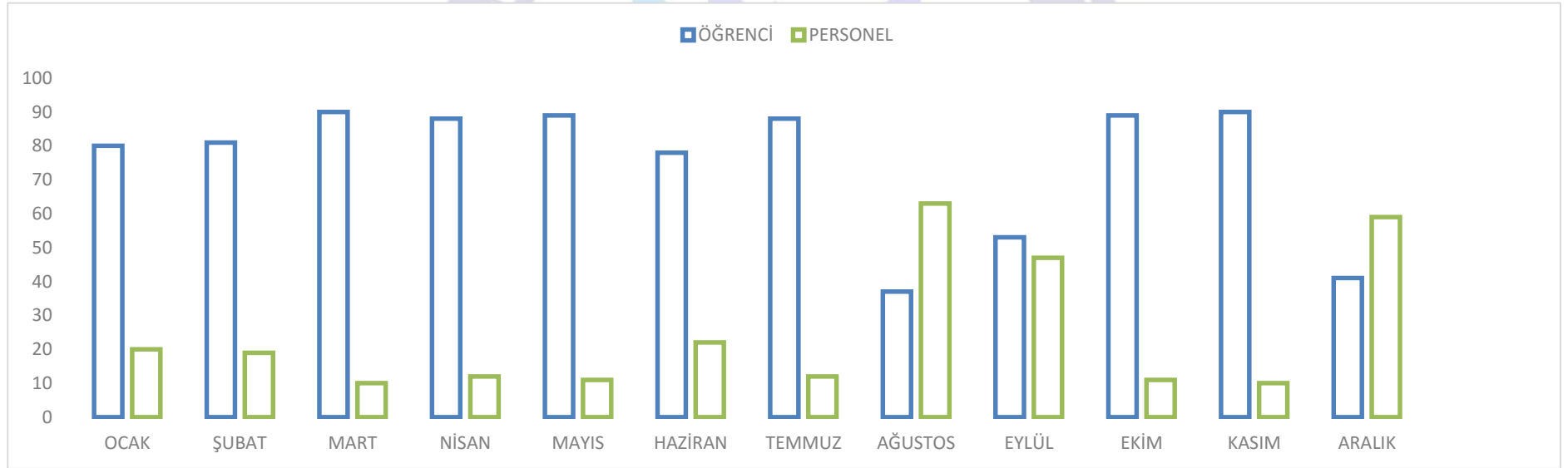
**GRAFİK 2**



**SAĞLIK KÜLTÜR VE SPOR DAİRE BAŞKANLIĞI**  
**01.01.2015 - 31.12.2015 TARİHLERİ ARASI YEMEK YİYEN KİŞİ YÜZDELİK ORANLARI**

YÜZDELİK ORANLAR(%)	OCAK	ŞUBAT	MART	NİSAN	MAYIS	HAZİRAN	TEMMUZ	AĞUSTOS	EYLÜL	EKİM	KASIM	ARALIK	YILLIK ORTALAMA
ÖĞRENCİ	80	81	90	88	89	78	88	37	53	89	90	41	75
PERSONEL	20	19	10	12	11	22	12	63	47	11	10	59	25

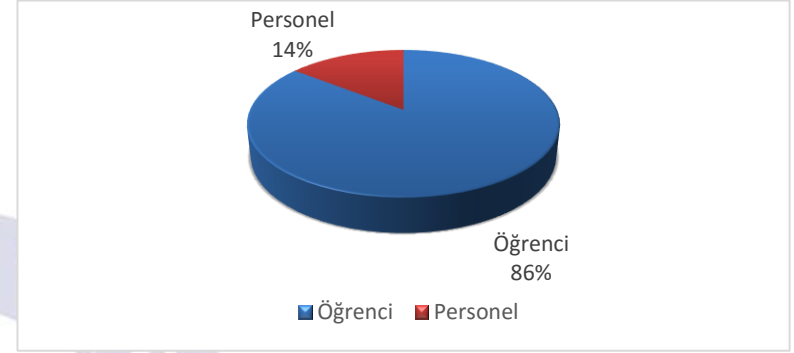
**TABLO-3**



**GRAFİK-3**

YEMEK YİYEN KİŞİ SAYISI	
ÖĞRENCİ SAYISI	<b>146543</b>
PERSONEL SAYISI	<b>22844</b>

**TABLO-4**



**GRAFİK-4**

YEMEK ÜCRETLERİ	
AKADEMİK PERSONEL	<b>4.50 TL</b>
İDARİ PERSONEL	<b>3.50 TL</b>
ŞİRKET PERSONELİ	<b>7.00 TL</b>
ÖĞRENCİ	<b>2.00 TL</b>
MİSAFİR	<b>7.00 TL</b>

**TABLO-5**

## 1.2.6.Spor Tesisleri

**Açık Spor Tesisleri Sayısı: 2 Adet**  
**Açık Spor Tesisleri Alanı: 1225 m<sup>2</sup>**

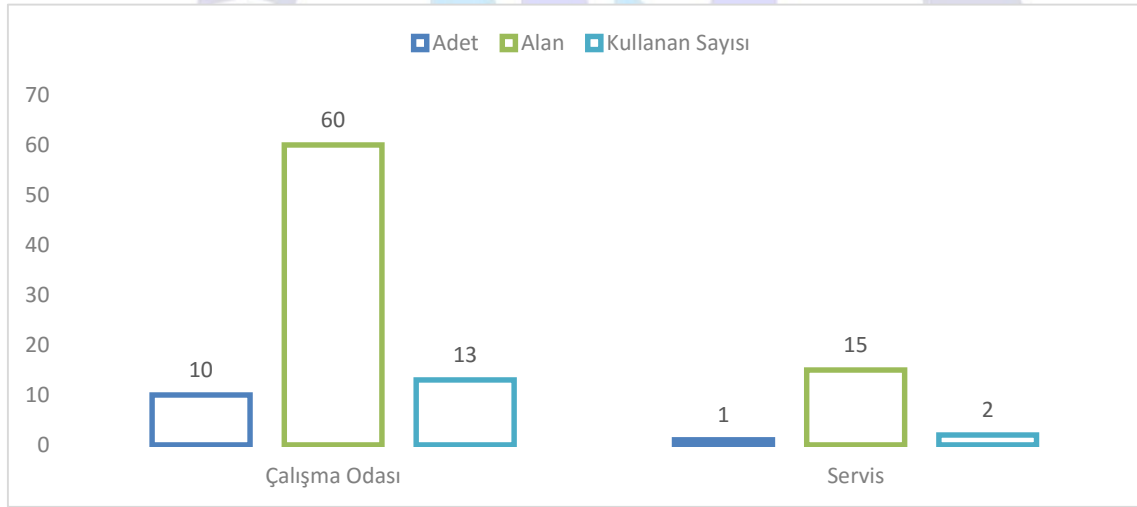
## 1.3. Hizmet Alanları

### 1.3.1. İdari Personel Hizmet Alanları

Niteliği	Sayısı (Adet)	Alanı (m <sup>2</sup> )	Kullanan Sayısı
Çalışma Odası	5	6	7
Çalışma Odası	1	12	2
Çalışma Odası	2	16	2
Çalışma Odası	1	20	1
Çalışma Odası	1	6	1
Servis	1	15	3
<b>Toplam</b>	<b>11</b>	<b>75</b>	<b>16</b>

TABLO-6

GRAFİK-5



## 1.4. Ambar Alanları

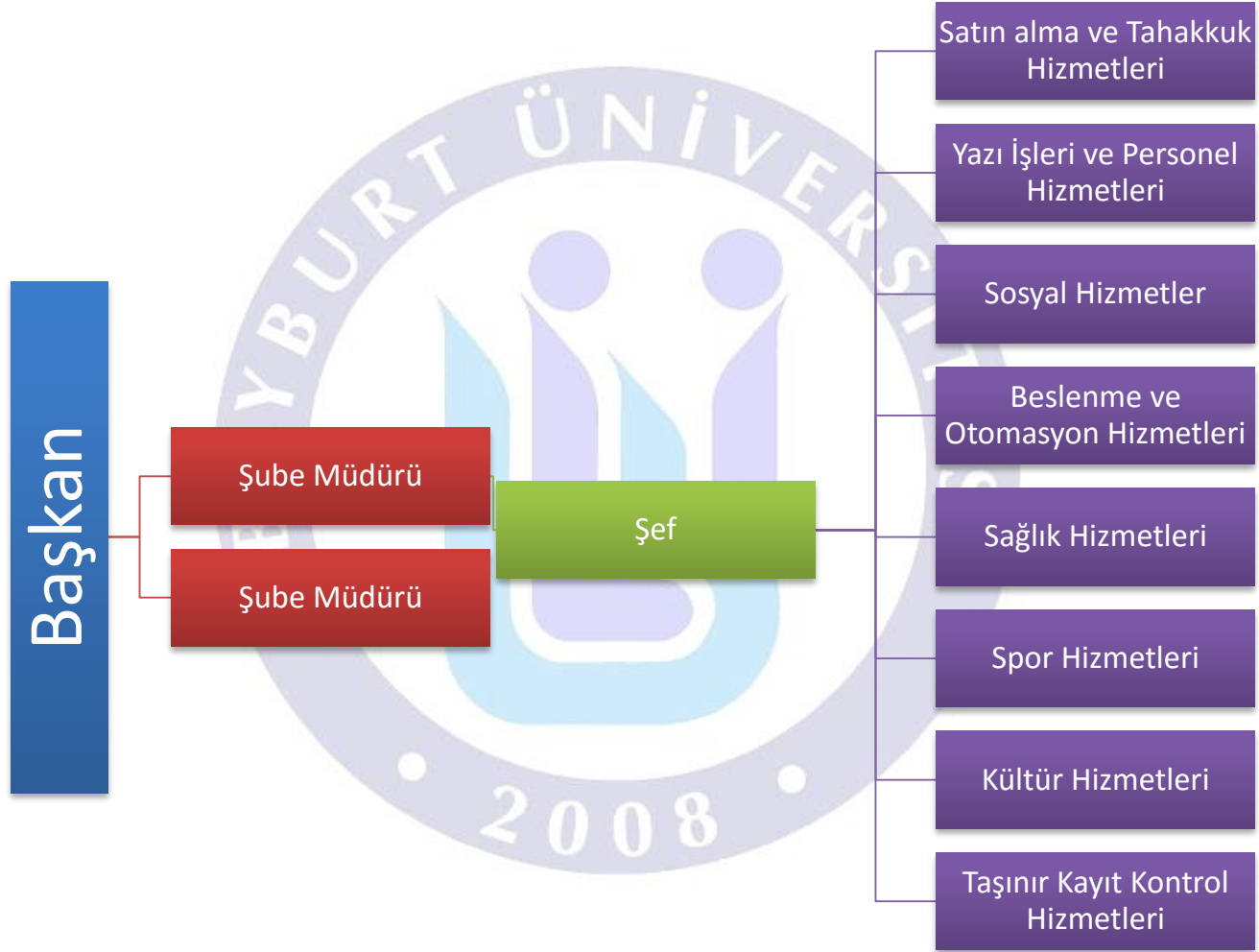
**Ambar Sayısı: 3 Adet**  
**Ambar Alanı: 100 m<sup>2</sup>**

## 1.5. Arşiv Alanları

**Arşiv Sayısı: 1 Adet**  
**Arşiv Alanı: 9 m<sup>2</sup>**

## 2- Örgüt Yapısı

## ŞEKİL 1



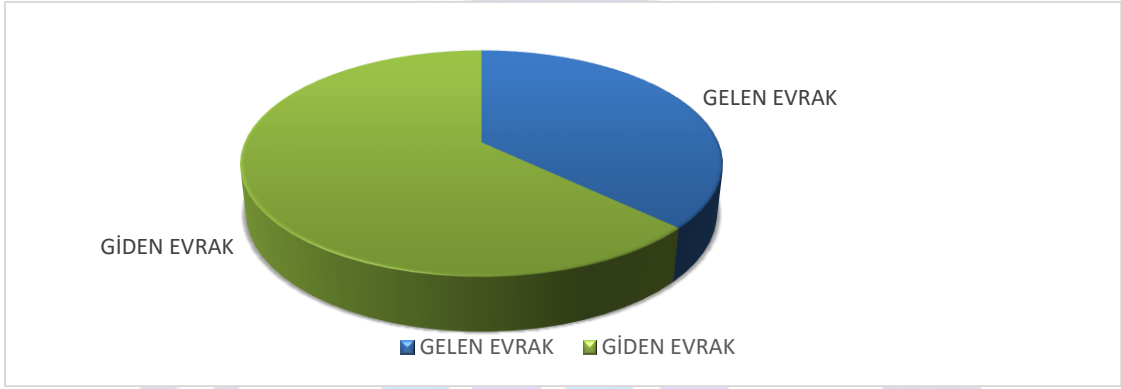
### YAZI İŞLERİ VE PERSONEL BİRİMİ

- Birimin kurum içi ve kurum dışı tüm yazışmaları
- Gelen-Giden evrak takibi
- Personelin SGK işlemleri
- Personel izin takibi ( Yıllık, Mazeret, Hastalık vb.)

### 2015 YILI YAZI İŞLERİ SAYISAL VERİLER

GELEN EVRAK	492
GİDEN EVRAK	836

**TABLO-7**



**GRAFİK-6**

### BESLENME VE OTOMASYON BİRİMİ

- Personel ve öğrenci yemekhanesinde elektronik kartlı geçiş hizmete sunulmuştur..
- Personel yemekhanesinde öğle vakti 12:00-13:00 saatleri arasında; öğrenci yemekhanesinde öğle vakti 11:30-13:30 saatleri arasında, akşam vakti 16:00-18:00 saatleri arasında hizmet verilmektedir.
- Beslenme yardımı alan öğrencilere yemek kartları verilir.

### TAŞINIR KAYIT VE KONTROL BİRİMİ

Başkanlığımız Ayniyat Bürosu çalışanları, ayniyat işlemlerinin aksaksız yürütülmesinden ve devlet malının korunmasından sorumlu olduklarının bilincinde olarak, değişik kaynaklardan gelen demirbaş ve sarf malzemeler (taşınırlar) ile ilgili işlemleri iki farklı ambarda yürütmekte, taşınırlara ait demirbaş kayıtlarını, zimmet işlemlerini yapmakta, giriş ve çıkış işlemlerini Strateji Daire Başkanlığına bildirmektedirler

### SATIN ALMA VE TAHAKKUK

İlgili Kanun ve Yönetmelikler çerçevesinde, mali yılı bütçesinden genel yönetime ilişkin giderler ile Rektörlüğümüze bağlı Fakülte/Yüksekokul öğrencilerine yönelik beslenme, sağlık, kültür ve spor faaliyetlerine ilişkin mal ve hizmet alımları, menkul ve gayrimenkul mal alımları ve bakım/onarımları ile ilgili hizmetleri satın almak ve tahakkuk belgelerinin hazırlanması işlemlerini yürütmek ve Başkanlığımızın bütçesini hazırlanmak, gelir takibi yapmak.

### 3- Bilgi ve Teknolojik Kaynaklar

#### 3.2. Bilgisayar ve Teknolojik Kaynaklar

Cinsi	İdari Amaçlı (Adet)
Projeksiyon	1
Masaüstü Bilgisayar	16
Faks	1
Yazıcı	8
Öğrenci Otomasyon Programı	1
Yemekhane Otomasyon Programı	1

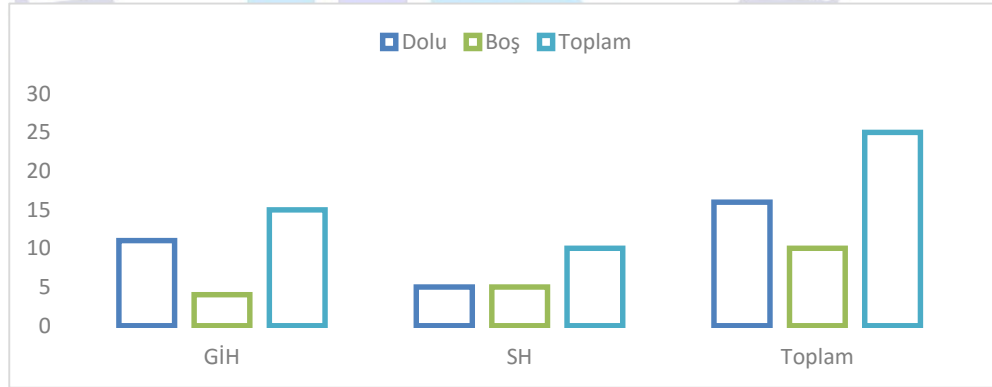
TABLO-8

#### 4- İnsan Kaynakları 4.7. İdari Personel

TABLO-9

İdari Personel (Kadroların Doluluk Oranına Göre)			
	Dolu	Boş	Toplam
Genel İdari Hizmetler	11	4	15
Sağlık Hizmetleri Sınıfı	5	5	10
Yardımcı Hizmetler	-	-	-
<b>Toplam</b>	<b>16</b>	<b>9</b>	<b>25</b>

Grafik 7

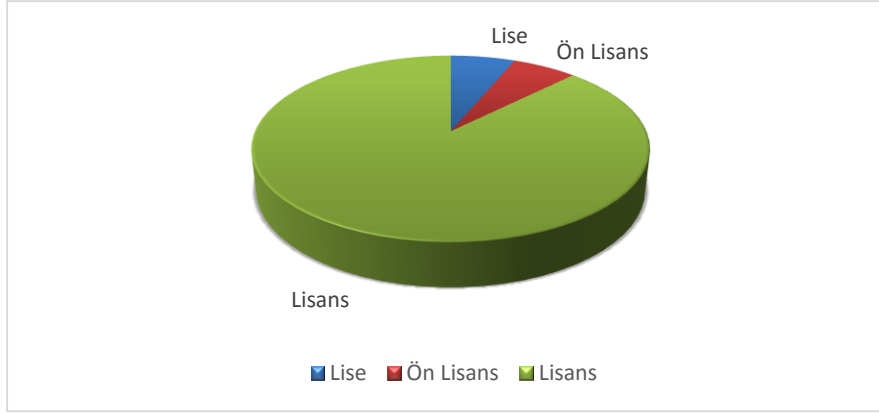


#### 4.8. İdari Personelin Eğitim Durumu

İdari Personelin Eğitim Durumu					
	İlköğretim	Lise	Ön Lisans	Lisans	Y.L. ve Dokt.
Kişi Sayısı	-	1	1	14	-
Yüzde	-	%6,25	%6,25	%87,5	-

TABLO-10



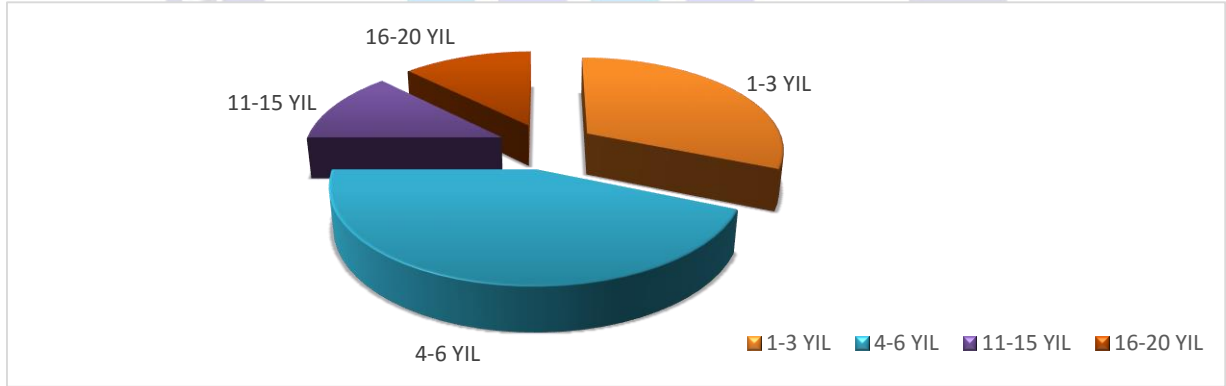


## GRAFİK-7

### 4.9. İdari Personelin Hizmet Süreleri

İdari Personelin Hizmet Süresi						
	1 – 3 Yıl	4 – 6 Yıl	7 – 10 Yıl	11 – 15 Yıl	16 – 20 Yıl	21 - Üzeri
Kişi Sayısı	5	6	-	2	3	-
Yüzde	%31,25	%43,75	-	%15,5	%12,5	-

TABLO-11



GRAFİK-8

### 4.10. İdari Personelin Yaş İtibariyle Dağılımı

İdari Personelin Yaş İtibariyle Dağılımı						
	21-25 Yaş	26-30 Yaş	31-35 Yaş	36-40 Yaş	41-50 Yaş	51- Üzeri
Kişi Sayısı	4	4	4	1	3	-
Yüzde	%25	%25	%25	%6,25	%18,75	-

TABLO-12

## 5- Sunulan Hizmetler

### 5.1. Eğitim Hizmetleri

### 5.2. Sağlık Hizmetleri

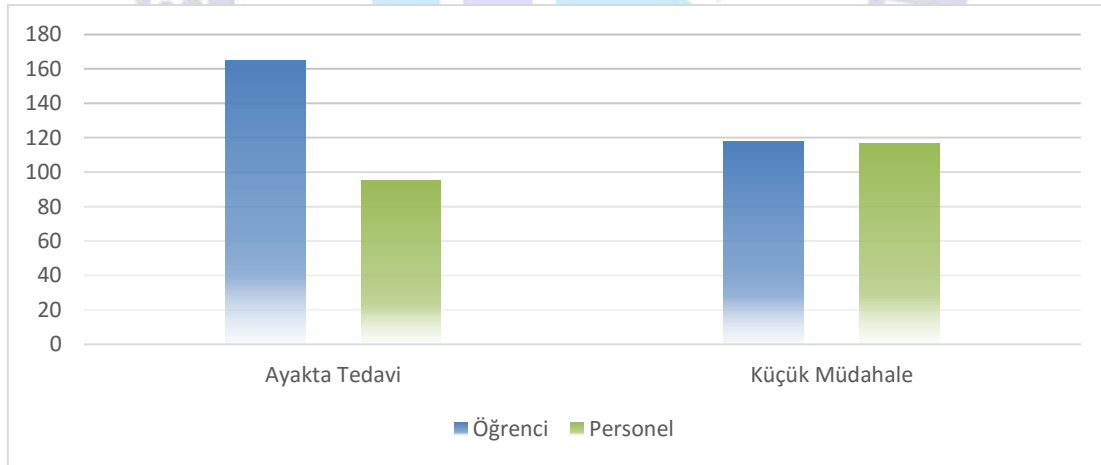
#### Öğrenci Sevk ve Tedavi İşlemleri Birimi:

Dede Korkut Kampusunda oluşturulan bir İlk Yardım Sağlık Ünitesi biriminde olası acil durumlar için ilk müdahale yapılarak, ihtiyaç dâhilinde hasta bir üst sağlık kurumuna nakledilip gerekli tedavi sağlanmaktadır.

2015 YILI SAĞLIK HİZMETLERİ SAYISAL VERİLERİ			
	ÖĞRENCİ	PERSONEL	TOPLAM
Ayakta Tedavi	165	95	260
Küçük Müdahale ve Pansuman	118	117	235
TOPLAM	283	212	495

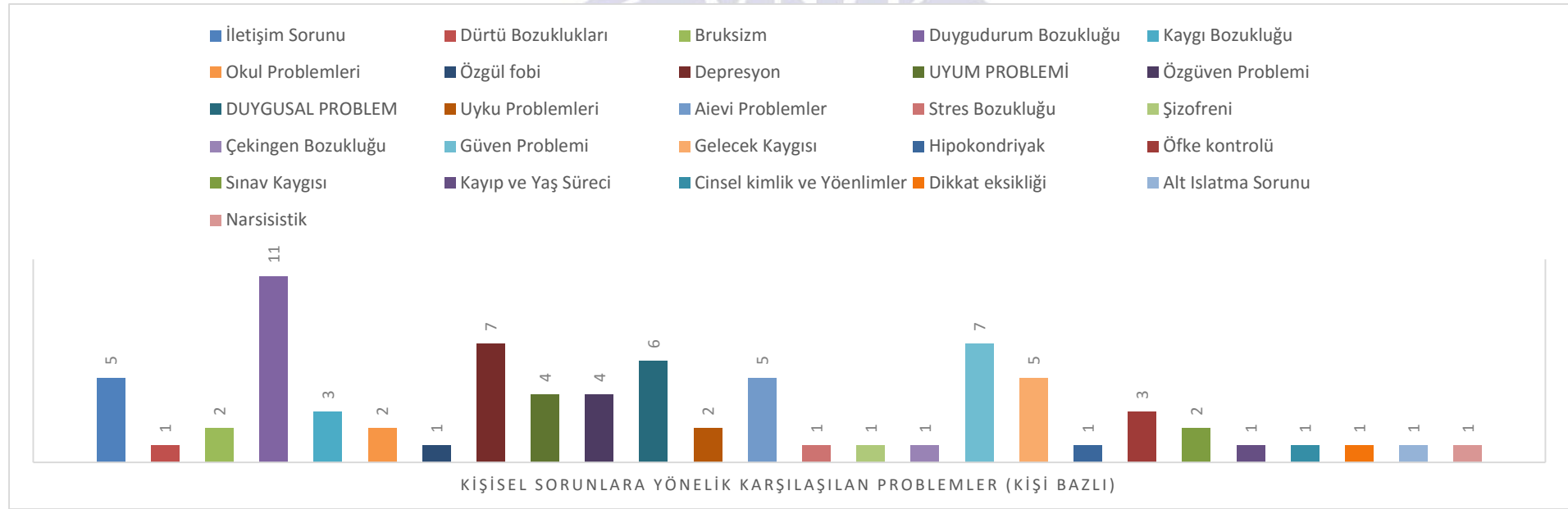
**TABLO-13**

**Grafik 9**



## Psikolojik Danışmanlık ve Rehberlik Birimi:

Dede Korkut Kampusunda kurulan Psikolojik Danışmanlık ve Rehberlik Birimi gerek personelimiz ve aile bireyleri ve gerekse öğrencilerin psikolojik, sosyal ve ekonomik yönden gelişmesine yardımcı olmaktadır. Birimde iletişim ve kimlik problemleri, sınav stresi, uyum sorunları ve diğer psikolojik problemler ele alınmaktadır.



Grafik10

Tablo 14

Birim	Başvuran Hasta Sayısı	Görüşme Sayısı
Psikolojik Danışmanlık ve Rehberlik Birimi:	44	141
TOPLAM	44	141

**Yukarıdaki grafikte gösterilen kişisel sorunlara yönelik sık karşılaşılan problemler; 18 erkek, 26 kadın ve toplamda 44 kişi PDR birimine başvurmuştur.**

### 5.3. İdari Hizmetler

#### 5.3.1. Engelli Öğrenci Birimi:

1. Bayburt Üniversitesi Engelli Öğrenci Birimimiz 2009 Eylül ayından itibaren aktif olarak engelli öğrencilerimize hizmet vermektedir.
2. Yeni binaların, engelli öğrencilere göre düzenlenmesi, dış mekânlarda kaldırım ve yol iyileştirme, engelli otoparkı ve levhasının temin edilmesi ile ilgili çalışmalar için gerekli birimler ile koordinasyon sağlanmıştır.

Engelli öğrencilerimizin engellilik durumları ve tedavi yolları ile ilgili gerekli araştırmalar yapıp öğrencilerimiz bu konuda bilgilendirilmektedir

#### 5.3.2. Kültür Hizmetleri:

Öğrencilerin ilgi alanlarına göre boş zamanlarını değerlendirmek ve eğlenme alışkanlığı kazanmalarını sağlamak, güzel sanatlarla ilgili faaliyetleri izlemelerini ve katılımlarını sağlamak ve yeni ilgi alanları kazanmalarına imkân sağlayarak yeteneklerinin ve kişiliklerinin sağlıklı bir şekilde gelişmesine imkân verecek hizmetler sunmak; Üniversitemiz Sağlık, Kültür ve Spor Daire Başkanlığınca, fiziki-moral sağlıklarına özen gösteren bireyler olarak, düzenli disiplinli çalışma alışkanlıkları kazandırılması amacıyla her türlü faaliyetleri düzenleyen, farklı bölümlerden öğrencilerin bir amaç doğrultusunda bir araya gelmesiyle öğrenci kulüplerinin kurulmasına yönelik yönergemiz senato kararı olarak yayımlanmıştır. Bu yönerge doğrultusunda danışman öğretim elemanları ve yürütme kurulu gözetiminde öğrenci kulüpleri kurulmuş ve kurulmaya devam etmektedir.

Kültürel ve bilimsel etkinliklerin merkezi olmayı hedef edinen Üniversitemiz, çeşitli bilgi şöleni, konferans ve panellere ev sahipliği yaparak ve Üniversitemizde başlatılan “ Sosyal Dönüşüm Projesi” kapsamında üst yönetim ve öğrenci koordinasyonunda Bayburt ilinin birer kültür evi olan bilinen mahalle ve köy odaları ziyaretleri yapılarak halk ile bütünleşme hedeflenmiş, tanıtım sohbetleri düzenlenmiş, çeşitli ikramlarla da kültürel dokunun tazelenmesi sağlanmıştır.

Üniversitemizi temsil amacıyla başta Bayburt Üniversitesi Öğrenci Konseyi olmak üzere çeşitli etkinliklere katılan öğrencilerimize maddi ve manevi destek Başkanlığımız tarafından sağlanmıştır.

Kurumsal kimliğimizin oluşması amacıyla Bayburt Üniversitesi adına açılış törenleri başkanlığımız tarafından organize edilmiş olup, öğrencilerimizin ve akademik personelimizin akademik gıysileri yaptırılarak, ilgililerin kullanımına sunulmuştur.

Yine Üniversitemizin kamuoyuna tanıtılması, gelişmelerin bilgilendirilerek paylaşılması amacıyla görsel ve yazılı doküman tasarımları ve baskılar yapılarak kamuoyuna dağıtımlar yapılmış, çeşitli ilan ve afişlerle desteklenmiştir.

## Kültür Hizmetleri Kapsamında Öğrenci Kulüplerimizin Önderliğinde 2014 Yılında Gerçekleştirilen Kültürel Etkinlikler

KULÜP ADI	FAALİYET ADI	TARİH	YER
TURİZM VE GEZİ KULÜBÜ	Huzur Evi Ziyareti	1.1.2015	Bayburt
	Sarıkamış Şehitleri Yürüyüşü	4.1.2015	Bayburt
	Fidan Dikimi ve Piknik	19.3.2015	Yakup Abdal Köyü
	Fidan Dikimi	11.04.2015	Aydıntepe Kalesi ve çevresi
	Turizm Haftası Konferansı	15.4.2015	Prof Dr. Gökhan BUDAK Konferans Salonu
	Baksı Müzesi Gezisi	16.4.2015	Bayburt
	Üyelik Standı	17.4.2015	Tüm Fakülte ve Yüksekokullar
	Gökçedere Medresesi Gezisi	18.4.2015	Bayburt
	Fidan Dikimi	25.4.2015	Darıca Köyü
	Korgan Köprüsü ve Aydıntepe Yeraltı Şehri Gezisi	3.5.2015	Akşar - Aydıntepe
	Erzurum Çocuk Esirgeme Kurumu Ziyareti	19.5.2015	Erzurum
	Baksı Müzesi Gezisi	8.11.2015	Bayburt
	Yeraltı Şehri Gezisi	9.11.2015	Bayburt
SOSYAL MEDYA KULÜBÜ	Proje Döngüsü Eğitimi	6-7-8.03.2015	Bayburt Gençlik Hizmetleri Merkezi
	Stand-Up gösterisi	27.3.2015	Şair Zihni Kültür Merkezi
	Faaliyet Tanıtım Standı	28.04 -06.05.2015	Tüm Fakülte ve M.Y.O
	3 Adama Gidiyoruz (gezi)	9.5.2015	İstanbul
	Kariyer Zirvesi	13.12.2015	Bayburt
	KPSS Mesleki Tanıtım Paneli	22.12.2015	Prof Dr. Gökhan BUDAK Konferans Salonu

SİNEMA KULÜBÜ	8 Mart Kadınlar Günü Panel	8.3.2015	Prof Dr. Gökhan BUDAK Konferans Salonu
	Peekay adlı film gösterimi	13.3.2015	Prof Dr. Gökhan BUDAK Konferans Salonu
	Aşçı Fare Film Gösterimi	20.3.2015	Prof Dr. Gökhan BUDAK Konferans Salonu
	Aşka Yolculuk Film Gösterimi	27.3.2015	Prof Dr. Gökhan BUDAK Konferans Salonu
	Karanlıktan Gelen Film Gösterimi	17.4.2015	Prof Dr. Gökhan BUDAK Konferans Salonu
	Hayat Güzeldir Film Gösterimi	24.4.2015	Prof Dr. Gökhan BUDAK Konferans Salonu
	Labirent Film Gösterimi	27.4.2015	Prof Dr. Gökhan BUDAK Konferans Salonu
	Yol Film Gösterimi	30.4.2015	Prof Dr. Gökhan BUDAK Konferans Salonu
KARİYER VE TOPLUMSAL BİLİNÇ KULÜBÜ	Adlı Stand-Up Gösterisi	13.3.2015	Şair Zihni Kültür Merkezi
	Girişimcilik Sertifikası	15-21.05.2015	Mühendislik Fakültesi Konferans Salonu
TRABZONSPORLULAR KULÜBÜ	Karadenizliler Gecesi	2.5.2015	Bayburt
ÜNİAKTİF LİDERLER KULÜBÜ	Çanakkale Tanıtımı	18.3.2015	Mühendislik Fakültesi Konferans Salonu
	Peygamber Efendimizi Anma Programı	24.4.2015	Prof Dr. Gökhan BUDAK Konferans Salonu
TOPLUM KÜLTÜR VE SANAT KULÜBÜ	8 Mart Kadınlar Günü Panel	8.3.2015	Prof Dr. Gökhan BUDAK Konferans Salonu
İLİM KÜLTÜR VE SANAT KULÜBÜ	Ney Kursu	15.3.2015	Eğitim Fak. Müzik Sınıfı
	Çanakkale Şiir Dinletisi	20.3.2015	Şair Zihni Kültür Merkezi
	Kutlu Doğum Programı	17.4.2015	Şair Zihni Kültür Merkezi



İLİM KÜLTÜR VE SANAT KULÜBÜ	Fidanlar Çınarların İzinde	9-12.06.2015	Çanakkale Gezisi
	Geleneksel Tanışma Kahvaltısı	25.10.2015	Bayburt Öğretmenevi
	Endülüsten Anadoluya Konferansı	19.10.2015	Prof Dr. Gökhan BUDAK Konferans Salonu
	Mevlid Programı	22.12.2015	Bayburt Ulu Camii
GENÇ İNSANİ YARDIM KULÜBÜ	Mevlid Programı	22.12.2015	Bayburt Ulu Camii
BABERTİ BİLGE İNSAN VE MEDENİYETİ KULÜBÜ	Mevlid Programı	22.12.2015	Bayburt Ulu Camii
ÜNİBAYDER KULÜBÜ	Uzun Göl (TRABZON) Gezisi	23-24.04.2015	Trabzon
TEKNOLOJİ YENİLİKÇİLİK VE GİRİŞİMCİLİK KULÜBÜ	Mavi Kapak Toplama ve Ulaştırma	3.1.2015	Sakarya
	9. Uluslararası Robot Yarışması	13-14-15.05.2015	İstanbul
	Mülakat ve CV Hazırlama Eğitimi	21.12.2015	Prof Dr. Gökhan BUDAK Konferans Salonu
ORGANİZASYON VE SOSYAL ETKİNLİK KULÜBÜ	Üyelik Stant Kurulumu	09-13.03.2015	Tüm Fakülte ve Yüksekokullar
	Stand-Up Gösterisi	13.3.2015	Şair Zihni Kültür Merkezi
	Huzur Evi Ziyareti	21.4.2015	Bayburt
GENÇ TEMA KULÜBÜ	Fidan Dikimi	26.4.2015	Saraycık Köyü (Bayburt)
	Fidan Dikimi	7.5.2015	Kaleardı Mah.( Bayburt)
YENİLER KULÜBÜ	Mekkenin Fethi Programı	30.12.2015	Prof Dr. Gökhan BUDAK Konferans Salonu

DOĞA KAŞIFLARI KULÜBÜ	At Çiftliğine Gezi	21.3.2015	Bayburt Balca Köyü
TİYATRO KULÜBÜ	Çanakkale Oyunu	9-10.03.2015	Konuk Evi Konferans Salonu
MÜZİK KULÜBÜ	Üyelik Standı Kurumu	02-06.03.2015	Tüm Fakülte ve Yüksekokullar
	Türkü Gecesi	20.5.2015	Şair Zihni Kültür Merkezi
TARİH KULÜBÜ	H.Z. Muhammed Çocuk Terbiye Usulü Söyleşi	23.12.2015	Prof Dr. Gökhan BUDAK Konferans Salonu
	Huzur Evi Ziyareti	25.12.2015	Bayburt Huzurevi
YABANCI UYRUKLU ÖĞRENCİLER KULÜBÜ	Yabancı Öğrenciler Festivali	8.5.2015	Mühendislik Fakültesi Önü

**Tablo 15**

**Öğrenci Kulüpleri**  
**Tablo 16**

S.NO	KULÜP ADI		AÇIKLAMA
1	BAYBURT ÜNİVERSİTESİ	TİYATRO ÖĞRENCİ KULÜBÜ	<u>AKTİF</u>
2	BAYBURT ÜNİVERSİTESİ	SOSYAL MEDYA ÖĞRENCİ KULÜBÜ	<u>AKTİF</u>
3	BAYBURT ÜNİVERSİTESİ	DOĞA KAŞIFLARI ÖĞRENCİ KULÜBÜ	<u>AKTİF</u>
4	BAYBURT ÜNİVERSİTESİ	TURİZM VE GEZİ ÖĞRENCİ KULÜBÜ	<u>AKTİF</u>
5	BAYBURT ÜNİVERSİTESİ	KARİYER VE TOPLUMSAL BİLİNÇ ÖĞRENCİ KULÜBÜ	<u>AKTİF</u>
6	BAYBURT ÜNİVERSİTESİ	MÜZİK ÖĞRENCİ KULÜBÜ	<u>AKTİF</u>
7	BAYBURT ÜNİVERSİTESİ	TRABZONSPORLULAR ÖĞRENCİ KULÜBÜ	<u>AKTİF</u>
8	BAYBURT ÜNİVERSİTESİ	ÜNİ-BAYDER ÖĞRENCİ KULÜBÜ	<u>AKTİF</u>
9	BAYBURT ÜNİVERSİTESİ	FİKİR VE AKSİYON ÖĞRENCİ KULÜBÜ	<u>AKTİF</u>
10	BAYBURT ÜNİVERSİTESİ	SİNEMA ÖĞRENCİ KULÜBÜ	<u>AKTİF</u>
11	BAYBURT ÜNİVERSİTESİ	ÜNİ-AKTİF LİDERLER ÖĞRENCİ KULÜBÜ	<u>AKTİF</u>
12	BAYBURT ÜNİVERSİTESİ	ULTRASLAN ÖĞRENCİ KULÜBÜ	<u>AKTİF</u>
13	BAYBURT ÜNİVERSİTESİ	TEKNOLOJİ YENİLİKÇİLİK VE GİRİŞİMCİLİK ÖĞRENCİ KULÜBÜ	<u>AKTİF</u>
14	BAYBURT ÜNİVERSİTESİ	TARİH ÖĞRENCİ KULÜBÜ	<u>AKTİF</u>
15	BAYBURT ÜNİVERSİTESİ	GENÇ TEMA ÖĞRENCİ KULÜBÜ	<u>AKTİF</u>
16	BAYBURT ÜNİVERSİTESİ	İLİM, KÜLTÜR VE SANAT ÖĞRENCİ KULÜBÜ	<u>AKTİF</u>

17	BAYBURT ÜNİVERSİTESİ	ULUSLARARASI ÖĞRENCİ KULÜBÜ	<u>AKTİF</u>
18	BAYBURT ÜNİVERSİTESİ	SOSYAL GENÇLER ÖĞRENCİ KULÜBÜ	<u>AKTİF</u>
19	BAYBURT ÜNİVERSİTESİ	MEDENİYET ÖĞRENCİ KULÜBÜ	<u>AKTİF</u>
20	BAYBURT ÜNİVERSİTESİ	YENİLER ÖĞRENCİ KULÜBÜ	<u>AKTİF</u>
21	BAYBURT ÜNİVERSİTESİ	İŞ SAĞLIĞI VE GÜVENLİĞİ ÖĞRENCİ KULÜBÜ	<u>AKTİF</u>
22	BAYBURT ÜNİVERSİTESİ	İDEALİST ÖĞRENCİ KULÜBÜ	<u>AKTİF</u>
23	BAYBURT ÜNİVERSİTESİ	YEŞİLAY ÖĞRENCİ KULÜBÜ	<u>AKTİF</u>
24	BAYBURT ÜNİVERSİTESİ	PROJE VE FOTOĞRAFÇILIK ÖĞRENCİ KULÜBÜ	<u>AKTİF</u>
25	BAYBURT ÜNİVERSİTESİ	TÜRK KIZILAYI ÖĞRENCİ KULÜBÜ	<u>AKTİF</u>
26	BAYBURT ÜNİVERSİTESİ	OKUMA, MÜTALAA VE MÜNAZARA ÖĞRENCİ KULÜBÜ	<u>AKTİF</u>
27	BAYBURT ÜNİVERSİTESİ	GENÇ FENERBAHÇELİLER ÖĞRENCİ KULÜBÜ	<u>AKTİF</u>
28	BAYBURT ÜNİVERSİTESİ	GENÇ PSİKOLOJİK DANIŞMANLAR ÖĞRENCİ KULÜBÜ	<u>AKTİF</u>
29	BAYBURT ÜNİVERSİTESİ	GİRİŞİMCİ MÜHENDİSLER ÖĞRENCİ KULÜBÜ	<u>AKTİF</u>
30	BAYBURT ÜNİVERSİTESİ	GENÇ İNSANİ YARDIM ÖĞRENCİ KULÜBÜ	<u>AKTİF</u>
31	BAYBURT ÜNİVERSİTESİ	GENÇLİK VE SPOR ÖĞRENCİ KULÜBÜ	<u>AKTİF</u>
32	BAYBURT ÜNİVERSİTESİ	FİKİR ATLASI ÖĞRENCİ KULÜBÜ	<u>AKTİF</u>
33	BAYBURT ÜNİVERSİTESİ	TÜRK DÜNYASI ÖĞRENCİ KULÜBÜ	<u>AKTİF</u>
34	BAYBURT ÜNİVERSİTESİ	TÜRK İSLAM MEDENİYETLERİ ÖĞRENCİ KULÜBÜ	<u>AKTİF</u>
35	BAYBURT ÜNİVERSİTESİ	EKONOMİ ÖĞRENCİ KULÜBÜ	<u>AKTİF</u>

36	BAYBURT ÜNİVERSİTESİ	E-SPORLAR ÖĞRENCİ KULÜBÜ	<u>AKTİF</u>
37	BAYBURT ÜNİVERSİTESİ	KENT GENÇLİK BİLİM ÖĞRENCİ KULÜBÜ	<u>AKTİF</u>
38	BAYBURT ÜNİVERSİTESİ	KENT VE ÇEVRE DEĞERLERİNİ KORUMA ÖĞRENCİ KULÜBÜ	<u>AKTİF</u>
39	BAYBURT ÜNİVERSİTESİ	SU-ALTI ÖĞRENCİ KULÜBÜ	<u>AKTİF</u>
40	BAYBURT ÜNİVERSİTESİ	TURKUAZ ÖĞRENCİ KULÜBÜ	<u>AKTİF</u>
41	BAYBURT ÜNİVERSİTESİ	BABERTİ BİLGE İNSAN VE MEDENİYETİ ÖĞRENCİ KULÜBÜ	<u>AKTİF</u>

Bayburt Üniversitesi ön lisans, lisans ve yüksek lisans programlarına kayıtlı öğrencilerin; toplumsal ve kültürel gelişmelerine katkı sağlamak, beden ve ruh sağlığını korumak, onları araştırmacı ve yaratıcı niteliklere sahip olarak yetiştirebilmek, bütçe olanakları oranında fırsatlar sağlayarak dinlenme ve boş zamanlarını değerlendirme gibi sosyal gereksinimlerini karşılamak, Üniversite içinde ve dışında, Üniversitenin kurumsal kimliğini ön plana çıkaracak, kamuoyunda benimsenmesine ve tanınmasına yardımcı olmak ve tüm Üniversitenin faydalanmasına imkân sağlamak amacıyla kurulurlar.

2015 yılsonu itibariyle Bayburt Üniversitesi Öğrenci Kulüpleri Yönergesi doğrultusunda yeniden yapılandırılan aktif kulüplerimizin sayısı 41'dir. Sağlık Kültür ve Spor Daire Başkanlığı bütçe imkânları dâhilinde kulüp faaliyetleri desteklenmektedir.

### 5.3.3. SOSYAL HİZMETLER BİRİMİ:

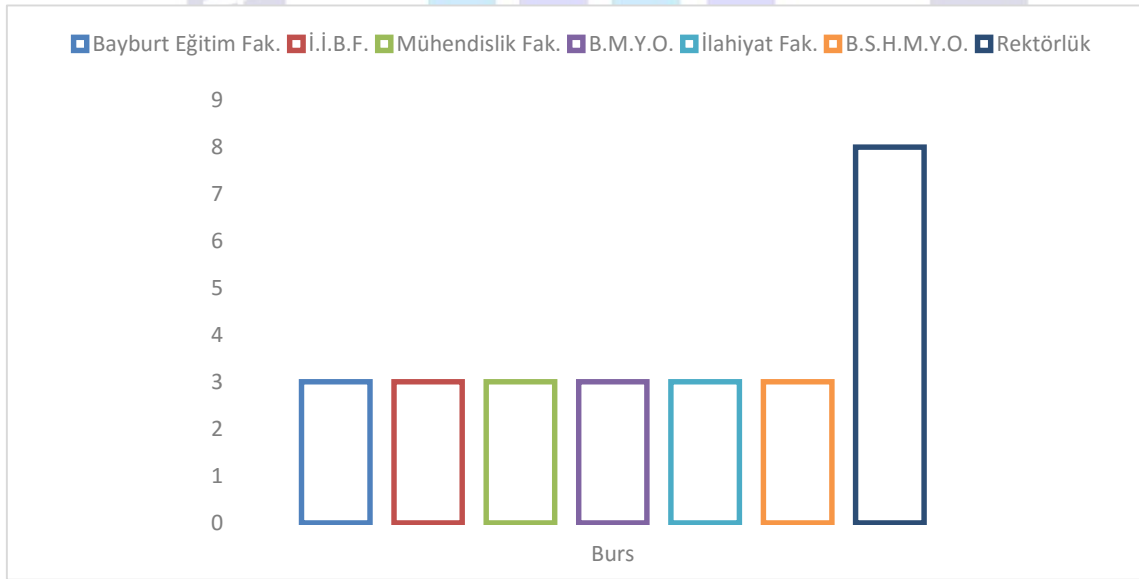
#### 5.3.3.1 Burs Hizmetleri

Gençlik ve Spor Bakanlığı Kredi ve Yurtlar Kurumu tarafından Üniversitemize ayrılan 18 kişilik kontenjan dâhilinde başarılı ve yardıma muhtaç öğrencilerimize burs sağlanmaktadır.

#### Fakülte Bazlı Burs Alan Öğrenci Sayısı

FAKÜLTE/YÜKSEKOKUL	ÖĞRENCİ SAYISI
Bayburt Eğitim Fakültesi	3
İktisadi ve İdari Bilimler Fakültesi	3
Mühendislik Fakültesi	3
Bayburt Meslek Yüksekokulu	3
Bayburt Sağlık Hizmetleri Meslek Yüksekokulu	3
İlahiyat Fakültesi	3
Rektörlük Kontenjanı	8
<b>TOPLAM</b>	<b>26</b>

**Tablo 17**



**Grafik 11**



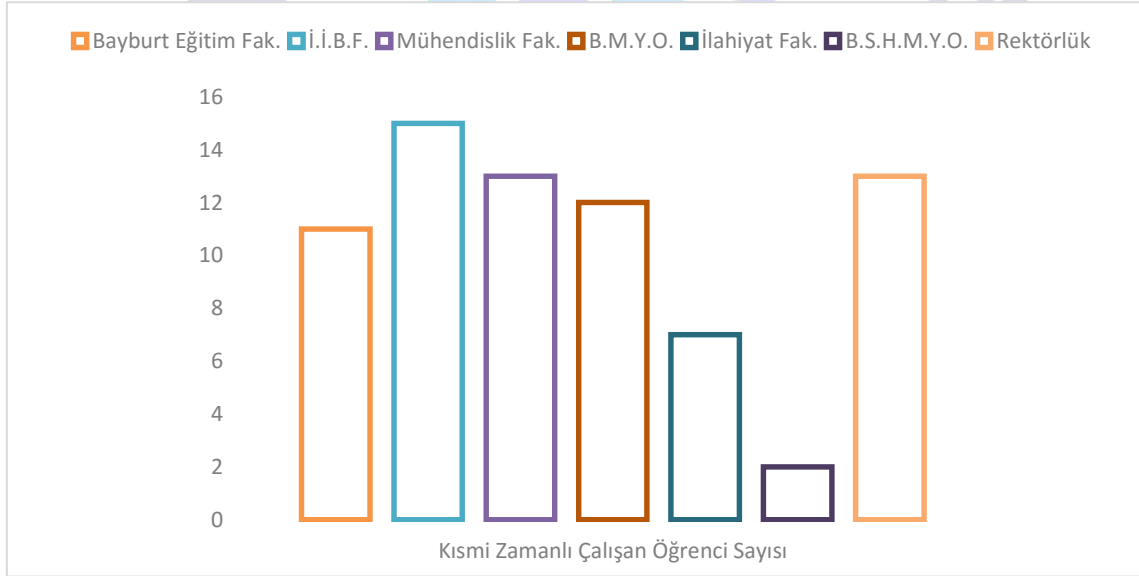
### 5.3.3.2 Kısmi Zamanlı Öğrenci Çalıştırma:

Başkanlığımız öğrencimizin Kısmi Zamanlı olarak çalışmalarına olanak sağlayarak bu öğrencilerimizin hem çalışma hayatına adım atmasını hem de bütçelerine katkı sağlamayı hedeflemiştir.

#### Kısmi Zamanlı Öğrencilerin Fakülte Yüksekokul Ve Meslek Yüksekokul Dağılımları

FAKÜLTE/YÜKSEKOKUL	ÖĞRENCİ SAYISI
Bayburt Eğitim Fakültesi	11
İktisadi ve İdari Bilimler Fakültesi	15
Mühendislik Fakültesi	13
Bayburt Meslek Yüksekokulu	12
Bayburt Sağlık Hizmetleri Meslek Yüksekokulu	2
İlahiyat Fakültesi	7
Rektörlük	13
<b>TOPLAM</b>	<b>73</b>

TABLO-18



GRAFİK 12

### Öğrenci Harçlarının Takibi:

Öğrenci otomasyonu sorumluluğu; katkı paylarının hesaplanması; Halk Bankası A.Ş. ile elektronik dosya transferleri; katkı payları tahsilâtı ve takibi; Yükseköğrenim Kredi ve Yurtlar Kurumu katkı kredisi takibi ve ödemeleri, Sağlık Kültür ve Spor Daire Başkanlığı tarafından yapılmaktadır.

### 5.3.4 Spor Hizmetleri

Tablo 19

Türkiye Üniversite Sporları Federasyonu ve Uni-Lig Kapsamında Katılım Yapılan Organizasyonlar		
Faaliyet Adı	Tarih	Açıklama
Kayak Şampiyonası	11-15 Mart 2015	Erzurum
Satranç Şampiyonası	25-30 Nisan 2015	Antalya -Ankara Üniversitesi Manavgat ÖRSEM Tesisleri
Bilardo şampiyonası	05-09 Mayıs 2015	Gaziantep
TÜSF Futbol 2.Lig Şampiyonası	30 Kasım-05 Aralık 2015	Kafkas Üniversitesi
TBF Basketbol Üni-LİG (Bayburt Üni-RTE Üni)	2 Aralık 2015 Çarşamba	Kocaeli
TBF Basketbol Üni-LİG (Bayburt Üni-Zirve Üni)	3 Aralık 2015 Perşembe	Kocaeli
TBF Basketbol Üni-LİG (Bayburt Üni-Doğuş Üni)	4 Aralık 2015 Cuma	Kocaeli
TÜSF Basketbol 2.Lig Şampiyonası	07-12 Aralık 2015	Ardahan Üniversitesi
TBF Basketbol Üni-LİG (RTE Üni-Bayburt Üni)	14 Aralık 2015 Pazartesi	Kocaeli
TÜSF Voleybol 2.Lig Şampiyonası	14-19 Aralık 2015	Antalya Belek Otel
TBF Basketbol Üni-LİG Zirve Üni-(Bayburt Üni)	15 Aralık 2015 Salı	Kocaeli
TBF Basketbol Üni-LİG (Doğuş Üni-Bayburt Üni)	16 Aralık 2015 Çarşamba	Kocaeli

<b>Spor Şenlikleri Kapsamında Üniversite İçinde Yapılan Etkinlikler</b>		
Bölümler Arası Futbol Şampiyonası	(Öğrenci)	16-30 Nisan 2015
Bölümler Arası Bilardo Şampiyonası	(Öğrenci)	Nisan 2015
Bölümler Arası Satranç Şampiyonası	(Öğrenci ve Personel)	21-22 Nisan 2015
Bölümler Arası Basketbol Şampiyonası	(Öğrenci ve Personel)	28 Nisan-02 Mayıs 2015
Bölümler Arası Voleybol Şampiyonası	(Öğrenci ve Personel)	05-13 Mayıs 2015
Kurumlar Arası Futbol Turnuvası	(Personel)	Mayıs 2015
Birimler Arası Futbol Şampiyonası	(Personel)	01-17 Haziran 2015

**Tablo 20**

<b>2015-2016 Türkiye Üniversite Sporları Federasyonu Branş Katılım Listesi</b>		
Branş		Kategori
Futbol		Erkek
Basketbol		Erkek
Basketbol Üni-Lig		Erkek
Voleybol		Erkek
Halk Oyunları		Erkek
Karate		Erkek
Bilardo		Erkek
Masa Tenisi		Erkek
Satranç		Erkek

**Tablo 21**

Amacımız öğrencilerin ve personelin spor yapmalarını teşvik etmek amacıyla faaliyetler düzenlemek ve duyurularını yapmak, ilgili kurumlar ile işbirliği yaparak spor turnuvaları vb. faaliyetler düzenlemek, spor faaliyetleri için ihtiyaç duyulan malzeme, beslenme ve barınma ihtiyaçlarını organize etmek, spor tesisleri yaptırmak, bilinçli spor yapılması için uzman elemanlar bulmaktır. Bu kapsamda şehir merkezinde bulunan kültür ve spor salonunda yapılan faaliyetler için gereken düzenlemelere ilişkin hizmetleri hedefleyen Başkanlığımız bu doğrultuda Türkiye Üniversite Sporları Federasyonu, Türkiye Basketbol Federasyonu ve Gençlik ve Spor Bakanlığı Spor Genel Müdürlüğünün organize ettiği yukarıda bahsedilen branşlarda Türkiye Şampiyonalarında Üniversitemizi ve ilimizi temsil etmiştir.

<b>2015 Yılı Spor Kalemi Harcamaları</b>	
<b>Spor Müsabakaları</b>	46.625,00 TL
<b>Spor Malzemeleri</b>	38.644,00 TL

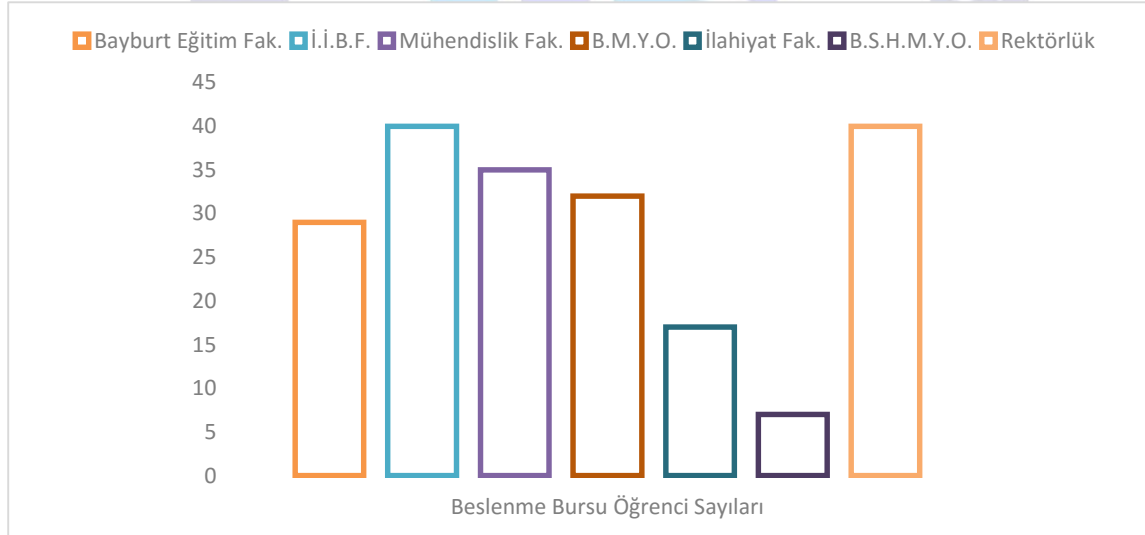
**Tablo 22**

### 5.3.5 BESLENME HİZMETLERİ:

Üniversitemiz akademik ve idari personel olmak üzere tüm öğrencilerimizin beslenmesi ihale edilerek hizmet satın alınması yöntemiyle yürütülmektedir. Beslenme Hizmetleri Birimimiz, öğrencilerimizin ve çalışanlarımızın beslenme ihtiyaçlarının karşılanması amacıyla işletilen kantin ve yemek salonlarının sağlıklı, düzenli ve hijyenik koşullarda hizmet vermesini sağlamak ve denetlemekle sorumludur. Birimimiz kontrol ve denetiminde öğrencilerimizin enerji ihtiyaçları dikkate alınarak hazırlanan yemek listeleri doğrultusunda günde yaklaşık 500 kişiye öğle yemeği verilmektedir. Ayrıca sekretaryasını Başkanlığımızın yaptığı Üniversitemiz Burs ve sosyal Hizmetleri Komisyonunun tespit ettiği gelir düzeyi düşük ve başarılı öğrencilere 2547 sayılı Yükseköğretim Kanununun 46. Maddesi gereğince beslenme bursu da TABLO-23’de gösterildiği gibi verilmiştir.

FAKÜLTE/YÜKSEKOKUL	ÖĞRENCİ SAYISI
Bayburt Eğitim Fakültesi	29
İktisadi ve İdari Bilimler Fakültesi	40
Mühendislik Fakültesi	35
Bayburt Meslek Yüksekokulu	32
Bayburt Sağlık Hizmetleri Meslek Yüksekokulu	7
İlahiyat Fakültesi	17
Rektörlük	40
<b>TOPLAM</b>	<b>200</b>

**TABLO-23**



**GRAFİK 13**

Öğrencilerimiz ve çalışanlarımız günlük yaşamda ihtiyaç duydukları ürün ve malzemeleri (sıcak – soğuk yiyecek ve içecekler, kırtasiye, market ürünleri vb.) piyasa fiyatlarının altında tüm kantinlerimizden temin edebilmektedir. Kantinlerimizde satışa sunulan mal ve hizmetlerin kalitesine ve ucuzluğuna özellikle dikkat edilmektedir. Bu hizmeti yürütmekte olduğumuz tesislerimizde işletme politikamız ticari olmayıp, tamamen sosyal amaç güdülmektedir. Kantinlerimizin kontrol ve denetimi Beslenme Hizmetleri Birimi bünyesinde kurulan Yemekhane ve Kantin Denetleme Kurulu tarafından yapılmaktadır.

## 2015 BÜTÇESİ YEMEKHANE ÖDEMELERİ (ÖĞRENCİ)

Dönem	KİŞİ SAYISI			HESABA YATAN MİKTAR	FİRMAYA TOPLAM ÖDENEN MİKTAR	FARK
	Öğrenci	BURSLU	TOPLAM			
1 Ocak 2015	5648	637	6285	11.296,00 TL	50.908,50 TL	39.612,50 TL
1 Şubat 2015	8381	677	9058	16.762,00 TL	73.369,80 TL	56.607,80 TL
1 Mart 2015	20857	1959	22816	41.714,00 TL	122.065,60 TL	80.351,60 TL
1 Nisan 2015	14440	1586	16026	28.880,00 TL	85.739,10 TL	56.859,10 TL
1 Mayıs 2015	14982	1383	16365	29.964,00 TL	87.552,75 TL	57.588,75 TL
1 Haziran 2015	4741	306	5047	9.482,00 TL	27.001,45 TL	17.519,45 TL
1 Temmuz 2015	5232	18	5250	10.464,00 TL	28.087,50 TL	17.623,50 TL
1 Ağustos 2015	983	0	983	1.966,00 TL	5.259,05 TL	3.293,05 TL
1 Eylül 2015	1979	0	1979	3.958,00 TL	10.587,65 TL	6.629,65 TL
1 Ekim 2015	20243	0	20243	40.486,00 TL	108.300,05 TL	67.814,05 TL
1 Kasım 2015	20767	23	20790	41.534,00 TL	111.226,50 TL	69.692,50 TL
1 Aralık 2015	19737	1964	21701	39.474,00 TL	116.100,35 TL	76.626,35 TL
<b>GENEL TOPLAM</b>	<b>137990</b>	<b>8553</b>	<b>146543</b>	<b>275.980,00 TL</b>	<b>826.198,30 TL</b>	<b>550.218,30 TL</b>

**Tablo 24**

**2015 BÜTÇESİ YEMEKHANE ÖDEMELERİ (PERSONEL)**

Dönem	Akademik Personel	İdari Personel	Misafir	Toplam	Akademik Personel	İdari Personel	Misafir	HESABA YATAN MİKTAR	FİRMAYA ÖDENEN TOPLAM MİKTAR	FARK
1 Ocak 2015	509	995	23	1527	2.290,50 TL	3.482,50 TL	161,00 TL	5.934,00 TL	12.368,70 TL	6.434,70 TL
1 Şubat 2015	783	1275	36	2094	3.523,50 TL	4.462,50 TL	252,00 TL	8.238,00 TL	16.961,40 TL	8.723,40 TL
1 Mart 2015	953	1335	32	2320	4.288,50 TL	4.672,50 TL	224,00 TL	9.185,00 TL	12.412,00 TL	3.227,00 TL
1 Nisan 2015	841	1141	21	2003	3.784,50 TL	3.993,50 TL	147,00 TL	7.925,00 TL	10.716,05 TL	2.791,05 TL
1 Mayıs 2015	760	1077	16	1853	3.420,00 TL	3.769,50 TL	112,00 TL	7.301,50 TL	9.913,55 TL	2.612,05 TL
1 Haziran 2015	511	926	9	1446	2.299,50 TL	3.241,00 TL	63,00 TL	5.603,50 TL	7.736,10 TL	2.132,60 TL
1 Temmuz 2015	202	531	0	733	909,00 TL	1.858,50 TL	0,00 TL	2.767,50 TL	3.921,55 TL	1.154,05 TL
1 Ağustos 2015	467	1154	5	1626	2.101,50 TL	4.039,00 TL	35,00 TL	6.175,50 TL	8.699,10 TL	2.523,60 TL
1 Eylül 2015	664	1008	28	1700	2.988,00 TL	3.528,00 TL	196,00 TL	6.712,00 TL	9.095,00 TL	2.383,00 TL
1 Ekim 2015	1004	1307	38	2349	4.518,00 TL	4.574,50 TL	266,00 TL	9.358,50 TL	12.567,15 TL	3.208,65 TL
1 Kasım 2015	968	1381	50	2399	4.356,00 TL	4.833,50 TL	350,00 TL	9.539,50 TL	12.834,65 TL	3.295,15 TL
1 Aralık 2015	1048	1696	50	2794	4.716,00 TL	5.936,00 TL	350,00 TL	11.002,00 TL	14.947,90 TL	3.945,90 TL
GENEL TOPLAM	8710	13826	308	22844	39.195,00 TL	48.391,00 TL	2.156,00 TL	89.742,00 TL	132.173,15 TL	42.431,15 TL

**Tablo 25**



## 6- Yönetim ve İç Kontrol Sistemi

### 6.1. Atama:

Başkanlığımız personeli, TC Başbakanlık Devlet Personel Daire Başkanlığı tarafından Üniversitemize tahsis edilen kadrolara atanan personel arasından seçilerek Bayburt Üniversitesi Personel Daire Başkanlığı tarafından atanmaktadır.

### 6.2 Satın alma ve İhale Süreci:

Üniversitemiz Rektörlüğü ve Daire Başkanlığımız tarafından Satın alma Şube Müdürlüğü'ne havale edilen mal, hizmet ve yapım işlerine ait alımlar ile kiralama ve avans işlemleri 4734 Sayılı Kamu İhale Kanunu, 2886 Sayılı Devlet İhale Kanunu ve 5018 Sayılı Kamu Mali Yönetim ve Kontrol Kanunu ile ilgili diğer mevzuat hükümlerine uygun olarak gerçekleştirilmektedir.

Bu alımlar kanunda belirtilen alım usulleri uygulanarak gerçekleştirilmektedir. Buna ilişkin süreç aşağıdaki gibidir:

- A) Doğrudan temin usulüyle alım.
- B) Açık ihale usulüyle ve pazarlık usulüyle alım.
- C) Mutemet eliyle alım.

### 6.3 Mali Yönetim ve Harcama Öncesi Kontrol:

Üniversitemiz kaynaklarının etkili, ekonomik ve verimli bir şekilde elde edilmesi ve kullanılması için Başkanlığımız bütçesinin hazırlanması ve uygulanması, hesap verebilirliği ve mali saydamlığı sağlamak üzere 5018 sayılı Kamu Mali Yönetimi ve Kontrol Kanunu'na uygun bir şekilde gerçekleştirilmektedir.

Başkanlığımız bünyesinde gerçekleştirilen harcamaların mevcut kanun ve yönetmeliklere uygunluğu ilgili birimlerimiz tarafından kontrol edilmektedir. Devamında ise harcamaya ilişkin evraklar gerekli mali ve muhasebe işlemlerinin gerçekleştirilmesi için Bayburt Üniversitesi Strateji ve Geliştirme Daire Başkanlığı'na iletilmektedir.

## II- AMAÇ ve HEDEFLER

### A- İdarenin Amaç ve Hedefleri

- Sunulan hizmetlerle öğrencilerimizin, personelimizin ve hizmet alanlarımızın memnuniyetini en üst seviyeye çıkartmak, verilen hizmetler açısından öncü bir başkanlık olmasını sağlayarak sürdürmek.
- Öğrencilerimizin beden ve ruh sağlıklarını korumak ve topluma yararlı bireyler haline getirmek amacıyla kültür, sanat ve spor alanlarında başarılı olmaları için gerekli alt yapıyı hazırlamak.
- Hizmet verdiğimiz tüm alanların ileri teknoloji olanakları ile donatılıp en kaliteli şekilde öğrencilerimize ve personelimize sunulması.
- İş stratejisi açısından yetkin ve uzman bir daire başkanlığı olmak ileri yaklaşım ve yöntemleri benimsemek, bu amaçla personeli hizmet içi eğitime tabi tutmak.
- Hizmet alanları açısından öğrenci/personel odaklı olmak, hizmetlerin üstün fiziki ortam ve teknolojik donanımlarla sunmak.

## B- Temel Politikalar ve Öncelikler

Bayburt Üniversitesi Sağlık Kültür ve Spor Daire Başkanlığı'nın öz görev ve öz görüşünü oluşturan temel değerleri şunlardır:

- Atatürk ilkelerine ve inkılaplarına bağlı olmak,
- Yasal düzenlemelere uymak,
- Etik kurallara uymak,
- Herkesi din, ırk, milliyet, renk, düşünce farklılığı gözetmeksizin sevmek ve saygılı olmak,
- Doğruluktan ve dürüstlükten taviz vermemek,
- Anlayışlı ve şefkatli olmak,
- Çevreyi ve doğal kaynakları korumak,
- İşimizi sevmek,
- Disiplin, görev bilinci ve sorumluluk duygusuna sahip olmak,
- Yönetimde adil ve tutarlı olmak,
- Şeffaf olmak,
- Güvenilir olmak,
- Takım ruhuna sahip olmak,
- Kaynakları maliyet etkin olarak kullanmak,
- Hizmette kaliteyi gözetmek,
- Yenilikçi olmak,
- Öngörülü faaliyetlerde bulunmak,
- Gelişime açık bir yönetim politikası izlemek,
- Kararları veri ve bilgiye dayandırmak,
- Çalışanların kendini geliştirmesini teşvik etmek.

## III- FAALİYETLERE İLİŞKİN BİLGİ VE DEĞERLENDİRMELER

### A- Mali Bilgiler

Üniversitenin yeni kurulmuş olması, teşkilatlanma alanında sürdürülen çalışmalar, personel temini gibi yapılanma çalışmaları nedeni ile bütçe gerçekleştirmelerinde % 100 harcama limiti aşılmış ve **harcamalar %100 üzeri** gerçekleşmiştir.

### 1- Bütçe Uygulama Sonuçları

## 1.1-Bütçe Giderleri

TABLO-26

	2015 BÜTÇE BAŞLANGIÇ ÖDENEĞİ	2015 GERÇEKLEŞME E TOPLAMI	GERÇEKLEŞME ORANI
	TL	TL	%
<b>BÜTÇE GİDERLERİ TOPLAMI</b>	<b>1.388.768,00 TL</b>	<b>1.992.378,71 TL</b>	<b>143,46</b>
<b>01 - PERSONEL GİDERLERİ</b>	<b>484.637,00 TL</b>	<b>651.789,08 TL</b>	<b>134,49</b>
<b>02 - SOSYAL GÜVENLİK KURUMLARINA DEVLET PRİMİ GİDERLERİ</b>	<b>54.437,00 TL</b>	<b>84.572,61 TL</b>	<b>155,36</b>
<b>03 - MAL VE HİZMET ALIM GİDERLERİ</b>	<b>849.694,00TL</b>	<b>1.256.017,02 TL</b>	<b>147,82</b>
<b>05 - CARİ TRANSFERLER</b>			
<b>06 - SERMAYE GİDERLERİ</b>			

## 1.2-Bütçe Gelirleri

	2015 BÜTÇE TAHMİNİ	2015 GERÇEKLEŞME TOPLAMI	GERÇEKLEŞME ORANI
	TL	TL	%
<b>BÜTÇE GELİRLERİ TOPLAMI</b>			
<b>02 – VERGİ DIŞI GELİRLER</b>			
<b>03 – SERMAYE GELİRLERİ</b>			
<b>04 – ALINAN BAĞIŞ VE YARDIMLAR</b>			

TABLO-27

### 3- Mali Denetim Sonuçları

Başkanlığımızda 2015 yılı harcamalarına ait bir dış denetim olmamıştır. Ancak ön mali kontrol ve iç kontrol üniversitemiz bünyesindeki harcama birimleri ile Strateji Geliştirme Daire Başkanlığı tarafından yapılmış ve mevzuata uygun olmayan harcamalar yapılmamıştır.

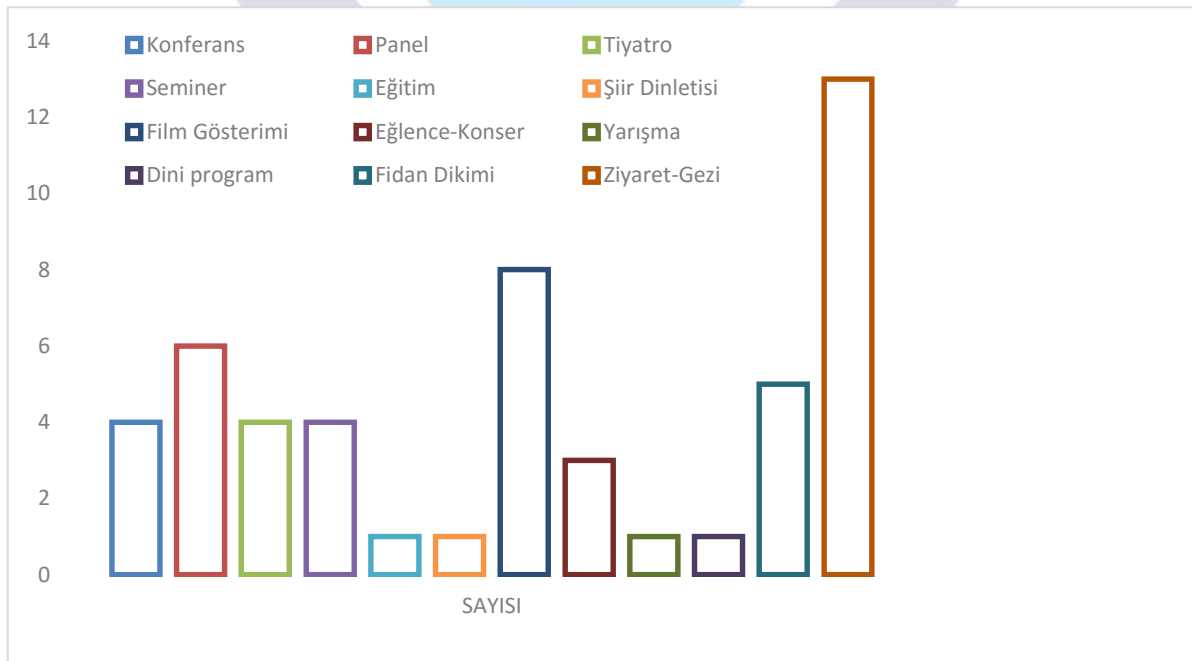
## B-PERFORMANS BİLGİLERİ

### 1- Faaliyet ve Proje Bilgileri

#### 1.1.1. Faaliyet Bilgileri

FAALİYET TÜRÜ	SAYISI
Konferans	4
Panel	6
Tiyatro	4
Seminer	4
Eğitim	1
Şiir Dinletisi	1
Film Gösterimi	8
Eğlence-Konser	3
Yarışma	1
Dini program	1
Fidan Dikimi	5
Ziyaret-Gezi	13
<b>TOPLAM</b>	<b>51</b>

**TABLO-28**



**GRAFİK-14**

## IV- KURUMSAL KABİLİYET ve KAPASİTENİN DEĞERLENDİRİLMESİ

### A- ÜSTÜNLÜKLER

Sağlık Kültür ve Spor Daire Başkanlığı'nın Üstünlükleri:

- Ü1. Sağlık Kültür ve Spor Daire Başkanlığı'nın kendi bütçesinin olması,
- Ü2. Sağlık Kültür ve Spor Daire Başkanlığı'nın kamu bütçe desteğine sahip olması,
- Ü3. Sağlık Kültür ve Spor Daire Başkanlığı'nın kar amaçlı olmaması,
- Ü4. Yemek ücretinin ucuz olması,
- Ü5. Sağlık Kültür ve Spor Daire Başkanlığı bütçesinde burs olanaklarının olması,
- Ü6. Sağlık Kültür ve Spor Daire Başkanlığı'nın gelir çeşitliliğine sahip olması ve dış etkenlerden olabildiğince az etkilenmesi,
- Ü7. Birimlerin çoğunda doğalgaz sistemi kullanılması,
- Ü8. Tüm kayıtların elektronik ortamda tutulması,
- Ü9. Kira ödenmemesi,
- Ü10. Değişik konularda üniversitenin diğer birimlerinden destek alması,
- Ü11. Eğitim Fakültesi yemekhanesinin standartlara uygun olması,
- Ü12. Yürürlükteki mevzuata ve Türk Standartlarına göre teknik şartnameler hazırlanarak mal ve hizmet alınması,
- Ü13. Sürekli internet bağlantısının olması,
- Ü14. Sağlık Kültür ve Spor Daire Başkanlığı'nın kendi internet sitesinin olması,
- Ü15. Ofis ve sarf maddesi ihtiyaçlarının kolay karşılanabilir olması,
- Ü16. Yemek otomasyon sistemine geçmiş olması ve kayıtların bilgisayar ortamında tutulması,
- Ü17. Psikolojik Danışmanlık ve Rehberlik Birimi'mizin öğrencilerimize hizmet etmesi,

### B- ZAYIFLIKLAR

Sağlık Kültür ve Spor Daire Başkanlığı'nın Zayıflıkları:

- Z1. Nitelikli personel sayısının azlığı,
- Z2. Sağlık personelinin maddi olanaklarını cazip hale getirecek döner sermaye sisteminin olmaması,
- Z3. Mutfağın fiziki mekân olarak yerinin uygun olmaması,
- Z4. Meslek Yüksekokulların da yemekhanelerin yetersiz olması,
- Z5. Spor Tesislerinin uygun ve yeterli olmaması,
- Z6. Personele düzenli hizmet içi eğitim verilememesi,
- Z7. Mediko Sosyal Hizmet Binasının olmaması,
- Z8. Bayburt Üniversitesi Engelli Öğrenci Danışma Birimi'nin koordineli olarak henüz çalışmaya başlayamaması.



## C- DEĞERLENDİRME

Sağlık Kültür ve Spor Daire Başkanlığı, bilgiye ulaşan, ulaştığı bilgiyi kullanabilen, araştıran, sorgulayan, paylaşımcı, ülke ve dünya sorunlarına duyarlı öğrencilerin iyi yetişmelerine imkânları dâhilinde katkıda bulunmaktadır.

Atatürk İlke ve İnkılaplarına bağlı, bilimin ışığında ve çağdaş uygarlık yolunda personeliyle kaynakları ihtiyaca göre yerinde ve her zaman kamunun ve Bayburt Üniversitesi'nin menfaatini ön planda tutarak kullanmaktadır. Gerek mali işlemlerde, gerek idari işlerde ve gerek de sunulan hizmetlerde her zaman hesap verebilirlik ve şeffaflık politikalarına uygun bir biçimde görevlerini yerine getirmektedir. Bu görevlerin yerine getirilmesinde verilen hizmet ile ilişkili kanunlar, yönetmelikler ve tüzüklere kati suretle uyulmakta, katılımcı, adil ve ilkeli olmaya özen gösterilmektedir. Başkanlığımız vermekte olduğu ve vereceği hizmet ile gerek Üniversitemizde gerekse diğer kamu Üniversitelerinde örnek bir Daire Başkanlığı olmayı hedeflemektedir.

Başkanlığımız bağlı birimlerinde çalışan personelini motive edecek fiziki kullanımlarındaki araç, gereç vb. unsurları günün şartlarına ve gelişen teknolojiye göre yenilemekte, onarmakta ve teknolojik imkânlardan sınırsız olarak faydalanmalarına olanak sağlamaktadır

Başkanlığımız sunmuş olduğu hizmetleri yürütürken her kurumun sahip olduğu bazı üstünlük ve zayıflıklara sahiptir. Bu üstünlük ve zayıflıklar sunulan hizmetin yaygınlığını ve kapsamını etkilemektedir. Başkanlığımıza ait en büyük üstünlük bir bütçeye sahip olması ve sunmakta olduğu hizmetlere kaynak ayırabilmesidir. Bununla birlikte genel anlamda Başkanlığımızın en büyük zayıflığı ise yaygın bir hizmet sektörüne hitap etmesidir.

## V- ÖNERİ VE TEDBİRLER

Başkanlığımız tarafından sunulmakta olan hizmetlerin yaygınlaştırılabilmesi ve sunulan hizmetin kalitesinin devamı ve daha iyiye götürülebilmesi için mali olanaklar hayati önem taşımaktadır. Mali olanaklarımızın artırılması direkt olarak sunulan hizmetlerimizi etkilemiş olacaktır. Bu nedenle Üniversitemize ait öz gelirin çeşitlendirilmesi ve elde edilen gelirin artırılması için projeler ve planlamalar yapılması önerilerimiz arasındadır.

Başkanlığımız beslenme, barınma, sağlık, kültür ve spor hizmetlerini kapsayan faaliyet alanlarında hizmet sunmaktadır. Sunulan hizmetler görüleceği üzere Üniversitemizin geneline hitap eden, yaygın bir işleve sahip görevlerden oluşmakta ve hiçbir şekilde hataya tolerans göstermemektedir.

Başkanlığımız faaliyet alanı bünyesinde görev yapmakta olan personeli ile gerçekleştirmekte olduğu bilgilendirme toplantıları ve dönem faaliyet raporları aracılığı ile doğabilecek sorunları önceden tespit etmekte, Üniversitemiz üst yönetimine gerekli bilgiler sunulmaktadır. İlgili bilgilerin güncelliğini koruması amacı ile rutin kontroller gerçekleştirilmekte ve raporlanmaktadır.