

2014

SAĞLIK KÜLTÜR
VE SPOR DAİRE
BAŞKANLIĞI

[FAALİYET RAPORU]



İÇİNDEKİLER

ÜST YÖNETİCİ SUNUŞU.....	3
I- GENEL BİLGİLER.....	4
A- Misyon ve Vizyon.....	4
B- Yetki, Görev ve Sorumluluklar.....	4
C- İdareye İlişkin Bilgiler	6
1- Fiziksel Yapı.....	6
2- Örgüt Yapısı.....	12
3- Bilgi ve Teknolojik Kaynaklar.....	14
4- İnsan Kaynakları.....	14
5- Sunulan Hizmetler.....	15
5.1 Eğitim Hizmetleri.....	15
5.2 Sağlık Hizmetleri.....	15
5.3 İdari Hizmetleri.....	17
5.3.1 Engelli Öğrenci Birimi.....	17
5.3.2 Kültür Hizmetleri.....	18
5.3.3 Sosyal Hizmetler.....	25
5.3.4 Spor Hizmetleri.....	27
5.3.5 Beslenme Hizmetleri.....	29
6-Yönetim ve İç Kontrol Sistemi.....	31
II- AMAÇ ve HEDEFLER.....	31
A- İdarenin Amaç ve Hedefleri.....	31
B- Temel Politikalar ve Öncelikler.....	32
III- FAALİYETLERE İLİŞKİN BİLGİ VE DEĞERLENDİRMELER.....	32
A- Mali Bilgiler.....	32
1- Bütçe Uygulama Sonuçları.....	32
2- Mali Denetim Sonuçları.....	35
B- Performans Bilgileri.....	35
1- Faaliyet ve Proje Bilgileri.....	35
IV- KURUMSAL KABİLİYET VE KAPASİTENİN DEĞERLENDİRİLMESİ.....	36
A- Üstünlükler.....	36
B- Zayıflıklar.....	36
C- Değerlendirme.....	37
V- ÖNERİ VE TEDBİRLER.....	37

HARCAMA YETKİLİSİ SUNUŞU

“Üçüncü Nesil” bir üniversite olarak Personelimizin ve Öğrencilerimizin sosyal, kültürel ve sportif gelişmelerine katkıda bulunarak, onları hayata hazırlayan düzenleme ve uygulamalar sağlamakla görevli bulunan daire başkanlığımız, daha iyi hizmet vermek adına yapabileceklerimizin neler olduğunu görmeyi ve daha sonrası için yapılacak her türlü planlama ve uygulamaların bizi bir adım daha öteye götürmesini amaçlamaktayız.

Daire Başkanlığımız 5018 sayılı Kamu Mali Yönetimi ve Kontrol Kanunu gereğince planlı hizmet sunumu, politika geliştirme, belirlenen politikaları somut iş programlarına ve bütçelere dayandırma ile uygulamayı etkili bir şekilde izleme ve değerlendirip, sonuçlandırmayı ilke edinmiştir.

Kamu kesiminin mali ve idari sorunları dikkate alındığında kamu idarelerinin faaliyetlerini planlı bir şekilde yerine getirmeleri giderek önem kazanmaktadır. Kamu yönetimi ve kamu mali yönetimi uygulama sürecinde mali disiplini sağlamak, kaynakları stratejik önceliklere göre dağıtmak, bu kaynakların etkili kullanılıp kullanılmadığını izlemek ve bunun üzerine kurulu bir hesap verme sorumluluğu geliştirmek temel başlıklar olarak ortaya çıkmıştır.

Üniversitemiz Sağlık, Kültür ve Spor Daire Başkanlığı yürütmüş olduğu faaliyetlerden ve 2547 sayılı kanunun ilgili maddeleri gereği elde ettiği gelirlerini tabi olduğu kanunlar, mevzuatlar ve yönetmelik kapsamında iyi bir performans gösterme gayretinden hareketle faaliyetinde (sorumlu olduğu alanda) ; mali saydamlık ve hesap verme sorumluluğu gözetilerek doğru, güvenilir, önyargısız, ilkel, tarafsız, açık ve anlaşılır olmayı üst kuruluşlara sunduğu her yazıda, belgede, raporda, güvence olarak belirlemiştir.

Daire Başkanlığımız 2547 sayılı Yükseköğretim Kanunu ile kendisine verilen yetki ve sorumluluk çerçevesinde Üniversitemiz mensuplarına en iyi şekilde hizmet sunabilmek için çalışmalarında azami gayret göstermektedir.

Saygılarımla,

Muzaffer PARAS
Daire Başkan V.

I- GENEL BİLGİLER

Bayburt Üniversitesi Sağlık Kültür ve Spor Daire Başkanlığı; 2547 sayılı Yükseköğretim Kanununun 46. ve 47. maddeleri, 124 sayılı Yükseköğretim Üst Kuruluşları ile Yükseköğretim Kurumlarının İdari Teşkilatı Hakkında Kanun Hükmünde Kararnamenin 32. maddesi ile Yükseköğretim Kurumları Medikal-Sosyal Sağlık, Kültür ve Spor İşleri Dairesi Uygulama Yönetmeliğinde görev ve sorumluluklarının ayrıntıları belirlenen bir sağlık kuruluşu, öğrencilerin sosyal, kültürel danışma ve rehberlik ile sosyal ihtiyaçlarını karşılayan bir hizmet birimi ve aynı zamanda eğitim-öğretimin desteklenmesi amacıyla bu alanda uygulama ve araştırmaların yapıldığı bir uygulama dairesidir.

A- Misyon ve Vizyon

Misyon

Bayburt Üniversitesi, Sağlık Kültür ve Spor Daire Başkanlığı olarak öğrencilerimizin ve personelimizin beden ve ruh sağlıklarını korumak, topluma yararlı bireyler hâline getirmek amacıyla çağdaş yöntemlerle yeterli ve kaliteli düzeyde beslenme, barınma, sağlık, kültür, spor, psikolojik danışma ve rehberlik hizmeti sunmak, sosyal ihtiyaçlarını karşılama ve eğitimin - öğretimin desteklenmesi koordinasyonunu sağlamaktır.

Vizyon

Bayburt Üniversitesi, Sağlık Kültür ve Spor Daire Başkanlığı olarak verilen tüm hizmet alanlarında öğrenci ve personelimiz için, sürekli gelişmeyi ve daha iyi hizmeti esas alan, mevcut kaynaklarını verimli kullanan, bilgi ve teknoloji ile donatılmış, üçüncü nesil kaliteli ve öncü bir başkanlık olmaktadır.

B- Yetki, Görev ve Sorumluluklar

Başkanlığımız; Üniversite öğrencilerinin beden ve ruh sağlıklarının korunması, hasta olanların tedavi edilmesi veya ettirilmesi, barınma, beslenme, çalışma, dinlenme ve ilgi alanlarına göre ders dışı zamanlarının değerlendirilmesi, yeni ilgi alanlarının kazanılmasına imkân sağlanması, gerek sağlık, gerekse sosyal durumlarının iyileştirilmesine, yeteneklerinin ve kişiliklerinin sağlıklı bir şekilde gelişmesine imkân verecek hizmetlerin sunulması, öğrencilerin ruhsal ve bedensel sağlıklarına özen gösteren bireyler olarak yetiştirilmesi, birlikte düzenli ve disiplinli bir çalışma, dinlenme ve eğlenme alışkanlıklarının kazandırılması amacıyla 2547 sayılı Yükseköğretim Kanununun, 2880 sayılı değişik 46. ve 47. maddeleri uyarınca; ayrıca yükseköğretim üst kuruluşlar ile yükseköğretim kurumlarının idari teşkilatı hakkında kanun hükmünde kararname

KHK'nin Tarihi - No: 07/10/1983 – 124 Yetki Kanunu Tarihi - No: 17/06/1982 - 2680
Yayımlandığı Resmi Gazete Tarihi: 21.11.1983 – 18228 gereğince kurulmuştur.

Yükseköğretim kurumları, mediko sosyal sağlık, kültür ve spor işleri dairesi uygulama yönetmeliği 2547 sayılı Kanunun 2880 sayılı Kanunla değişik 46. ve 47. maddeleri uyarınca üniversitelerde kurulacak Mediko-Sosyal, Sağlık, Kültür ve Spor İşleri Dairesinin teşkilatlanması, yönetimi, çalışmaları, görevlilerin yetki ve sorumluluklarına ilişkin genel hükümleri kapsar. Bu yönetmeliğin ilgili maddeleri gereği dairenin görev, yetki ve sorumlulukları aşağıdaki gibidir:

MADDE 11. Dairede öğrencilerin beden ve ruh sağlığı hizmetlerini yürütmek üzere aşağıdaki hizmetler yapılır:

- Öğrencilere, gerektiği zamanlarda koruyucu aşılar uygulamak,
- Öğrencilerle, üniversitede görevli diğer personel için, sağlıklarını korumak, bu konuda bilgilerini arttırmak ve eğitmek amacıyla konferanslar düzenlemek, ilgili filmleri göstermek ve gerekirse broşürler dağıtmak,
- Öğrencilerle diğer personelin muayeneleri ile ayakta tedavilerini yapmak,
- Tedavi masraflarını T.C. Emekli Sandığı ve Sosyal Sigortalar Kurumu tarafından karşılanan öğrencilerin, bu giderleri ile gözlük ve ortopedik araç masraflarının söz konusu kurumlar tarafından daireye ödenmesini sağlamak,

Psikolojik Danışma ve Rehberlik Hizmetleri

MADDE 14: Psikolojik Danışma ve Rehberlik Hizmetleri olarak öğrencilerin karşılaştıkları duygusal, sosyal, eğitime veya meslek ve iş seçimine ilişkin sorunların çözümünde onlara danışmanlık ve rehberlik yapar ve bu amacını gerçekleştirmek için aşağıdaki hizmetleri yürütür:

- Yeni giren öğrencilere, üniversite, kurallar ve yakın çevre hakkında tanıtıcı ve aydınlatıcı bilgiler vermek, öğrencinin çevreye ve üniversiteye alışmasını sağlamak,
- Öğrencilerin sorunlarını saptamak ve çözümü için ilgili kurumlarla işbirliği yapmak,
- Buldukları bölümü değiştirmek isteyen öğrencilerin kendi ilgi ve yeteneklerini tanımasına ve uygun seçimler yapmasına yardımcı olmak,
- Öğrencilere ileride sahip olacakları mesleğe ilişkin bilgiler vermek ve onları çevredeki iş imkânlarından haberdar etmek. Özel kamu kuruluşları ile işbirliği yaparak, mezunlara iş bulmaya yardımcı olmak ve işe yerleştirilen mezunları imkânları ölçüsünde izlemek,
- Duygusal sorunları olan öğrencilere, istek ve ihtiyaçlarına göre bireysel veya grupla psikolojik danışmanlık yapmak. Bireyin önemli kararlar almasına, kendisini daha iyi tanımasına, çevresindeki insanlarla daha etkili ilişkiler kurmasına yardımcı olmak,
- Öğrencilerle ilgili olarak havale edilen vakalarda yetkililerce ön görüşme yapılmasını ve gerektiğinde onlara psikolojik testler uygulanmasını sağlamak. Yapılan değerlendirme sonucuna göre öğrenciyi ilgili hizmet birimine göndermek.

Sosyal Hizmetler

MADDE 15: Dairede, Sosyal Hizmetler olarak aşağıdaki hizmetler yürütülür:

- Öğrencilerin barınma, beslenme, burs ve kredi gibi temel ihtiyaçlarının karşılanması için gerekli hizmetleri sağlamak, bu hizmetleri sunan kuruluşlarla işbirliği yaparak hizmetin daha iyi yürütülmesini sağlamak ve yurt, kantin ve kafeteryalarının en iyi şekilde hizmet vermesi için çaba göstermek,
- Öğrencilerin ve çalışanların sömestre ve yaz tatilleri için, dinlenme tesisleri veya kamp yerleri kurmak veya bu konuda faaliyet gösteren kuruluşlarla anlaşarak hizmetin görülmesini sağlamak.
- Öğrencilerin ve çalışanların ulaşım hizmetlerinin görülmesini temin etmek veya bu konuda faaliyet gösteren kuruluşlarla anlaşarak, hizmetin en iyi şekilde yürütülmesini sağlamak,

Kültür Hizmetleri:

MADDE 16: Dairede kültür hizmetleri olarak öğrencilerin ilgi alanlarına göre boş zamanlarını değerlendirmek, yeni ilgi alanları ile birlikte dinlenme ve eğlence alışkanlığı kazanmalarını sağlamak, güzel sanatlarla ilgili faaliyetleri izlemelerini, isterlerse bu

faaliyetlere katılmalarını da temin etmek amacıyla aşağıda gösterilen hizmetler yürütülür:

a) Resim ve fotoğraf sergileri açmak, konser, konferans, tiyatro ve benzeri sanat ve kültür alanlarında faaliyetler düzenlemek ve bu maksatla bu çeşit faaliyetlerde bulunan kuruluşlarla işbirliği yaparak, öğrencilerin daha geniş ölçüde sanat ve kültür faaliyetlerinden yararlanmalarını sağlamak,

b) Öğrencilerin boş zamanlarında ilgi ve yeteneklerine göre sanat ve kültür çalışmaları yapmaları için resim, fotoğraf, el sanatları, halk dansları, klasik dans, müzik ve benzeri faaliyet alanlarında kurslar, çalışma grupları, korolar oluşturmak, bu grup ve koroların üniversite içinde ve dışında konser, gösteri, sergi ve karşılaşma gibi faaliyetlerde bulunmalarını veya karşılaşmalara katılmalarını sağlamak.

Spor Hizmetleri

MADDE 17: Dairede; spor hizmetleri olarak öğrencilerin ve çalışanların beden sağlıklarını korumak ve geliştirmek, onlara disiplinle çalışma alışkanlığı kazandırmak, spora ilgi duymalarını sağlamak, enerjilerini bu olumlu yöne yöneltmek, boş zamanlarını değerlendirmek için ilgi duydukları spor dalında çalışmalarını sağlamak üzere aşağıdaki hizmetler yürütülür:

- a) Grup çalışmaları ve karşılaşmalar düzenlemek, spor birlikleri kurmak,
- b) Bu amaçlarla kurulmuş bulunan yurt dışı ve yurt içi kuruluşlarla işbirliği yaparak, bu alandaki çalışmaları yaygınlaştırmak, üniversiteyi temsilen öğrencilerin yarışma ve karşılaşmalara katılmalarını sağlamak.
- c) Üniversitelerin tüm spor, tesis ve malzemelerinin tek elden kullanılmasını, elemanların planlı bir şekilde çalışmalarını ve bir merkezden yönetilmelerini sağlamaktır.

Bu sebepler dâhilinde Sağlık Kültür ve Spor Dairesi, üniversitelerde hizmet verdiği kesimin bütünü için bir sağlık kuruluşu, öğrencilerin sosyal, kültürel, danışma ve rehberlik ile spor ihtiyaçlarını karşılayan bir hizmet birimi ve aynı zamanda eğitim – öğretimin desteklenmesi amacıyla bu alanda uygulama ve araştırmaların yapıldığı bir uygulama merkezidir.

Başkanlığımız, mevcut personeli ile çalışmalarınıza ve önerilerinize değer veren, sorunlarınız için çare üretmeye çalışan bir anlayışla hizmetlerini sürdürmektedir.

C- İdareye İlişkin Bilgiler

1- Fiziksel Yapı

1.2. Sosyal Alanlar

1.2.1. Kantinler ve Kafeteryalar

- Dede Korkut Kampüsü Bayburt Eğitim Fakültesi Kantini
- Dede Korkut Kampüsü Mühendislik Fakültesi Kantini
- Dede Korkut Kampüsü İktisadi ve İdari Bilimler Fakültesi Kantini
- Bayburt MYO A Bina Kantini
- Bayburt MYO B Bina Kantini olmak üzere toplam;

- Kantin Sayısı: 5 Adet
- Kantin Alanı: 1313 m²

Kantinlerimizin ihaleleri yapılmış olup, kantinlerimiz öğrencilerin ders saatleri boyunca hizmet vermektedir. Periyodik denetimleri Başkanlığımız bünyesinde oluşturulan Yemekhane ve Kantin Denetleme Komisyonu tarafından yapılmaktadır.

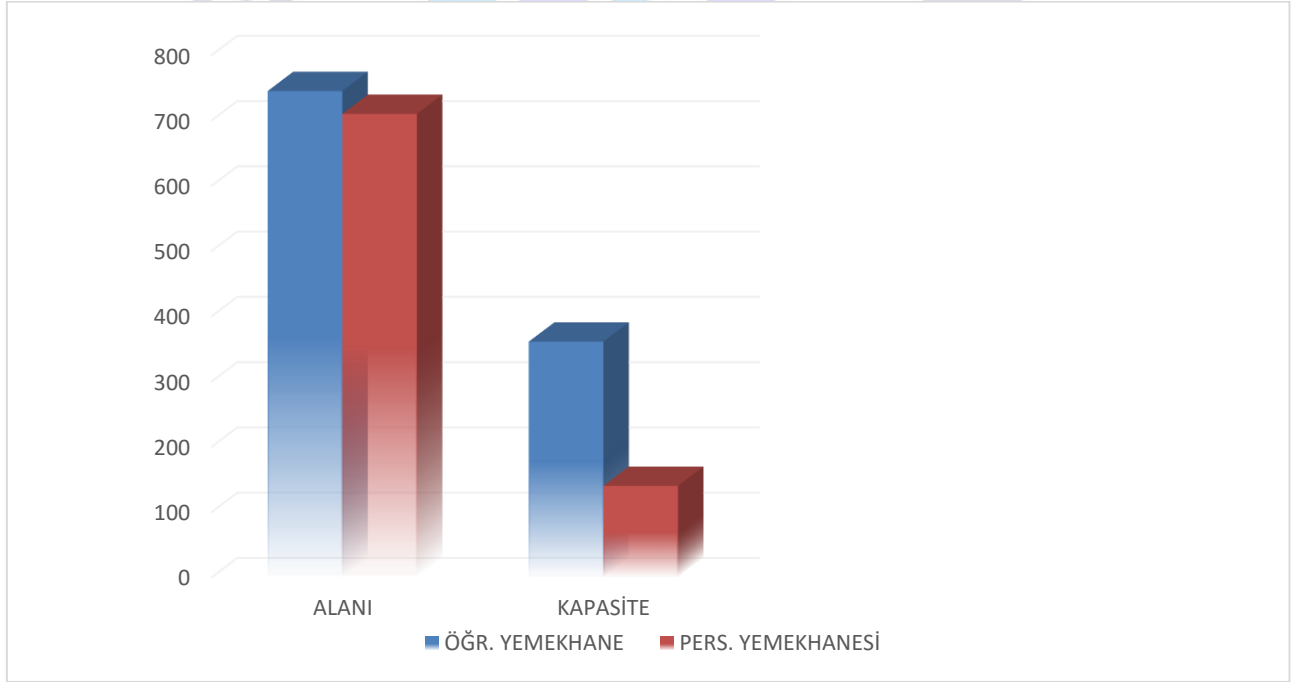
1.2.2.Yemekhaneler

Üniversitemiz Dede Korkut Kampüsü ve mobil kampüslerdeki yemekhanelerde öğrencilerimize, 2013 yılında hizmete giren personel yemekhanesinde ise üniversitemiz personeline nezih bir ortamda yemek hizmetleri sunulmaktadır. Periyodik denetimleri Başkanlığımız bünyesinde oluşturulan Yemekhane ve Kantin Denetleme Komisyonu tarafından yapılmaktadır.

- Dede Korkut Kampüsü Merkez Öğrenci Yemekhanesi
- Dede Korkut Kampüsü Merkez Personel Yemekhanesi
- Bayburt MYO A Bina Öğrenci Yemekhanesi
- Bayburt MYO A Bina Personel Yemekhanesi
- Bayburt MYO B Bina Öğrenci Yemekhanesi
- Bayburt MYO B Bina Personel Yemekhanesi

YEMEKHANE	SAYISI	ALANI	KAPASİTE
Öğrenci Yemekhanesi	3	745 m ²	361 Kişi
Personel Yemekhanesi	3	710 m ²	140 Kişi

TABLO-1

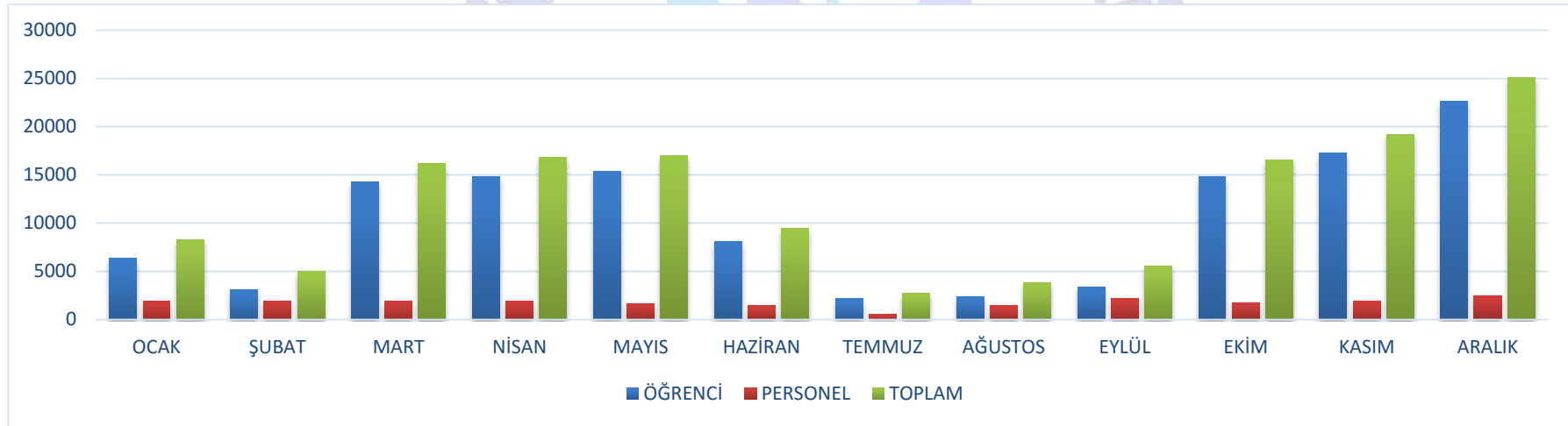


GRAFİK-1

SAĞLIK KÜLTÜR VE SPOR DAİRE BAŞKANLIĞI
01.01.2014 - 31.12.2014 TARİHLERİ ARASI YEMEK YİYEN KİŞİ SAYILARI

	OCAK	ŞUBAT	MART	NİSAN	MAYIS	HAZİRAN	TEMMUZ	AĞUSTOS	EYLÜL	EKİM	KASIM	ARALIK	TOPLAM
ÖĞRENCİ	6374	3055	14274	14846	15332	8051	2177	2389	3394	14806	17271	22591	124560
PERSONEL	1880	1932	1904	1949	1668	1425	568	1418	2188	1761	1944	2469	21106
TOPLAM	8254	4987	16178	16795	17000	9476	2745	3807	5582	16567	19215	25060	145666

TABLO-2

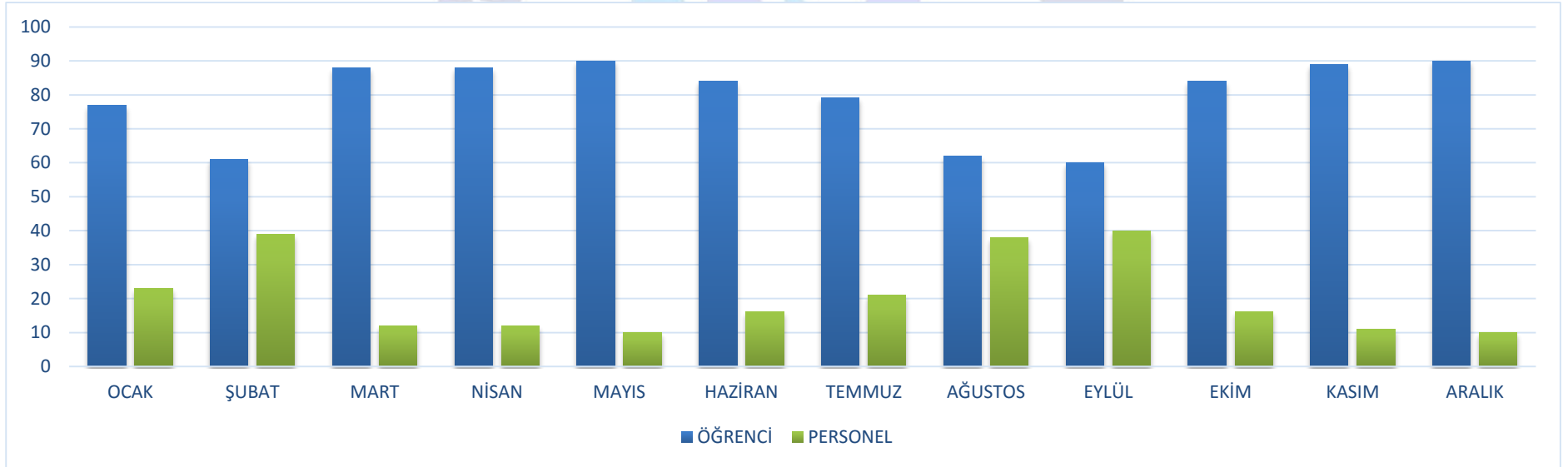


GRAFİK 2

SAĞLIK KÜLTÜR VE SPOR DAİRE BAŞKANLIĞI
01.01.2014 - 31.12.2014 TARİHLERİ ARASI YEMEK YİYEN KİŞİ YÜZDELİK ORANLARI

YÜZDELİK ORANLAR(%)	OCAK	ŞUBAT	MART	NİSAN	MAYIS	HAZİRAN	TEMMUZ	AĞUSTOS	EYLÜL	EKİM	KASIM	ARALIK	YILLIK ORTALAMA
ÖĞRENCİ	77	61	88	88	90	84	79	62	60	84	89	90	79
PERSONEL	23	39	12	12	10	16	21	38	40	16	11	10	21

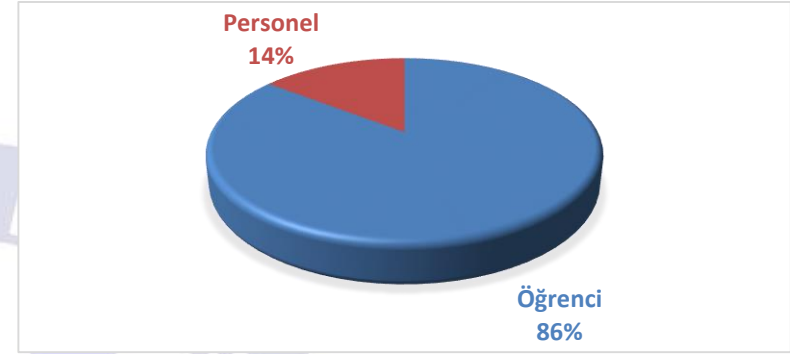
TABLO-3



GRAFİK-3

YEMEK YİYEN KİŞİ SAYISI	
ÖĞRENCİ SAYISI	124560
PERSONEL SAYISI	21106

TABLO-4



GRAFİK-4

YEMEK ÜCRETLERİ	
AKADEMİK PERSONEL	4.50 TL
İDARİ PERSONEL	3.50 TL
ŞİRKET PERSONELİ	7.00 TL
ÖĞRENCİ	1.75 TL
MİSAFİR	7.00 TL

TABLO-5

1.2.6.Spor Tesisleri

Açık Spor Tesisleri Sayısı: 2 Adet
Açık Spor Tesisleri Alanı: 1225 m²

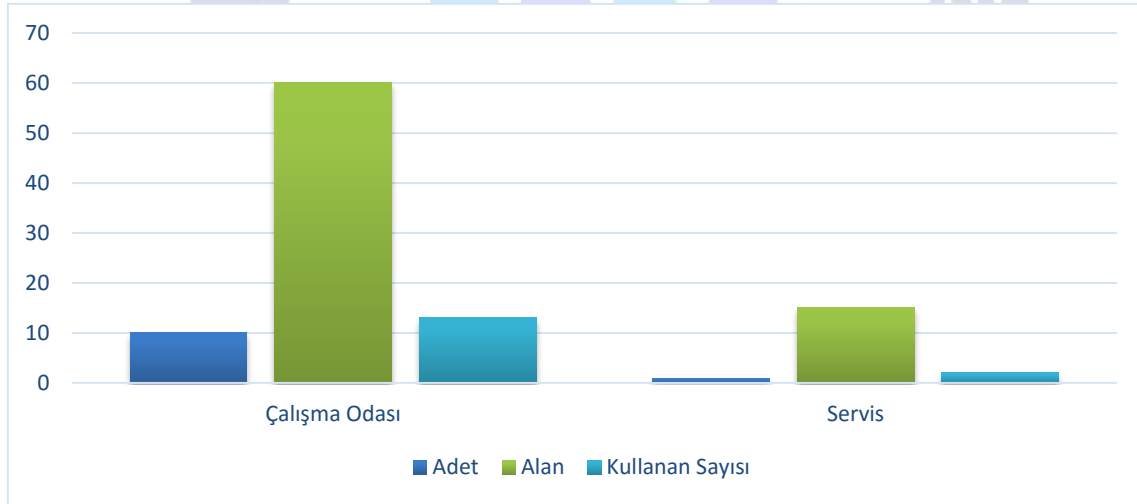
1.3. Hizmet Alanları

1.3.1. İdari Personel Hizmet Alanları

	Sayısı (Adet)	Alanı (m ²)	Kullanan Sayısı
Çalışma Odası	5	6	7
Çalışma Odası	1	12	2
Çalışma Odası	2	16	2
Çalışma Odası	1	20	1
Çalışma Odası	1	6	1
Servis	1	15	2
Toplam	11	75	15

TABLO-6

GRAFİK-5

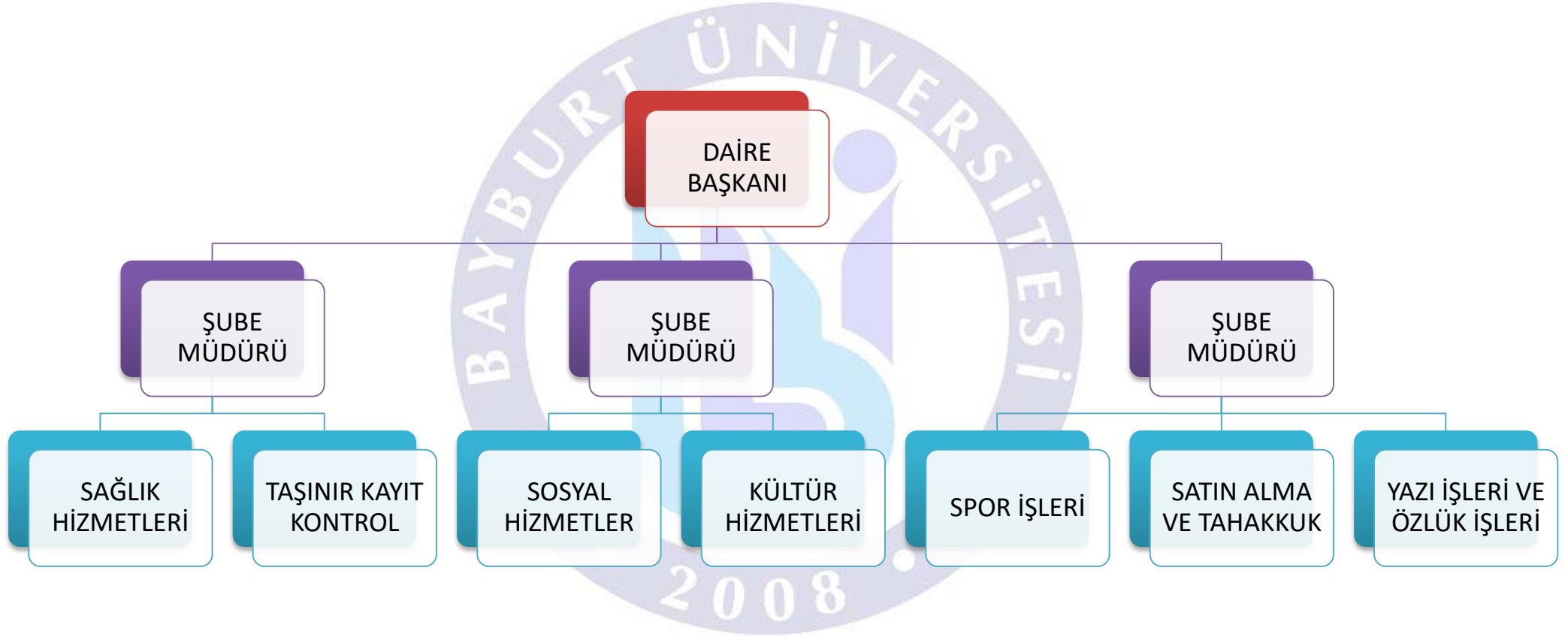


1.4. Ambar Alanları

Ambar Sayısı:2 Adet
Ambar Alanı:18 m²

1.5. Arşiv Alanları

Arşiv Sayısı: 1Adet
Arşiv Alanı: 9 m²



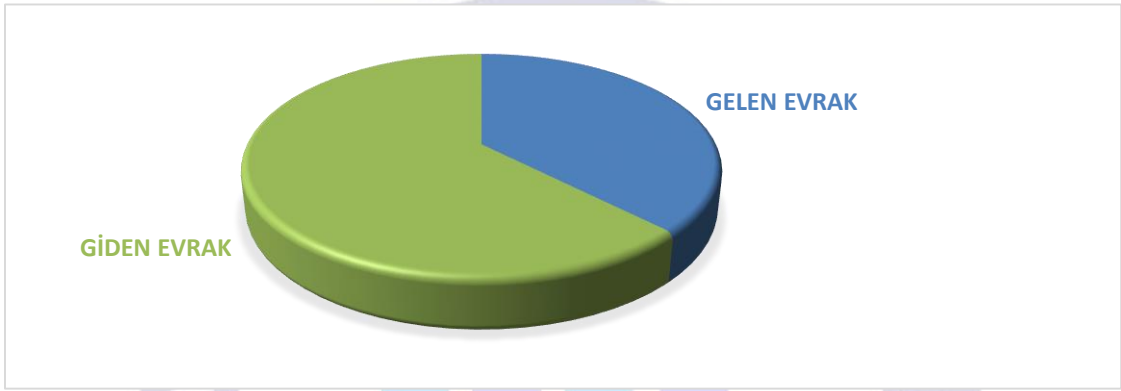
YAZI İŞLERİ VE PERSONEL BİRİMİ

- Birimin kurum içi ve kurum dışı tüm yazışmaları
- Gelen-Giden evrak takibi
- Personelin SGK işlemleri
- Personel izin takibi (Yıllık, Mazeret, Hastalık vb.)

2014 YILI YAZI İŞLERİ SAYISAL VERİLER

GELEN EVRAK	527
GİDEN EVRAK	1416

TABLO-7



GRAFİK-6

BESLENME VE OTOMASYON BİRİMİ

- Personel ve öğrenci yemekhanesinde elektronik kartlı geçiş hizmete sunulmuştur..
- Personel yemekhanesinde öğle vakti 12:00-13:00 saatleri arasında; öğrenci yemekhanesinde öğle vakti 11:30-13:30 saatleri arasında, akşam vakti 16:00-18:00 saatleri arasında hizmet verilmektedir.
- Beslenme yardımı alan öğrencilere yemek kartları verilir.

TAŞINIR KAYIT VE KONTROL BİRİMİ

Başkanlığımız Ayniyat Bürosu çalışanları, ayniyat işlemlerinin aksaksız yürütülmesinden ve devlet malının korunmasından sorumlu olduklarının bilincinde olarak, değişik kaynaklardan gelen demirbaş ve sarf malzemeler (taşınırlar) ile ilgili işlemleri iki farklı ambarda yürütmekte, taşınırlara ait demirbaş kayıtlarını, zimmet işlemlerini yapmakta, giriş ve çıkış işlemlerini Strateji Daire Başkanlığına bildirmektedirler

SATIN ALMA VE TAHAKKUK

İlgili Kanun ve Yönetmelikler çerçevesinde, mali yılı bütçesinden genel yönetime ilişkin giderler ile Rektörlüğümüze bağlı Fakülte/Yüksekokul öğrencilerine yönelik beslenme, sağlık, kültür ve spor faaliyetlerine ilişkin mal ve hizmet alımları, menkul ve gayrimenkul mal alımları ve bakım/onarımları ile ilgili hizmetleri satın almak ve tahakkuk belgelerinin hazırlanması işlemlerini yürütmek ve Başkanlığımızın bütçesini hazırlanmak, gelir takibi yapmak.

3- Bilgi ve Teknolojik Kaynaklar

3.2. Bilgisayar ve Teknolojik Kaynaklar

Cinsi	İdari Amaçlı (Adet)
Projeksiyon	1
Masaüstü Bilgisayar	16
Faks	1
Yazıcı	8
Öğrenci Otomasyon Programı	1
Yemekhane Otomasyon Programı	1

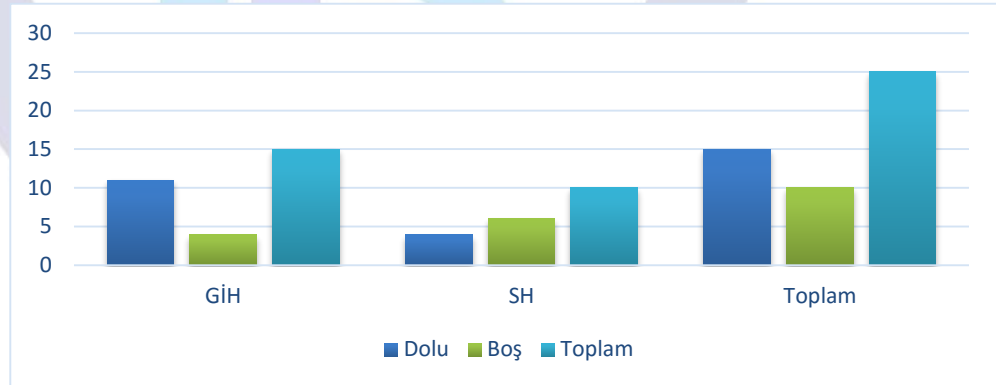
TABLO-8

4- İnsan Kaynakları 4.7. İdari Personel

TABLO-9

İdari Personel (Kadroların Doluluk Oranına Göre)			
	Dolu	Boş	Toplam
Genel İdari Hizmetler	11	4	15
Sağlık Hizmetleri Sınıfı	4	6	10
Yardımcı Hizmetler	-	-	-
Toplam	15	10	25

Grafik 7

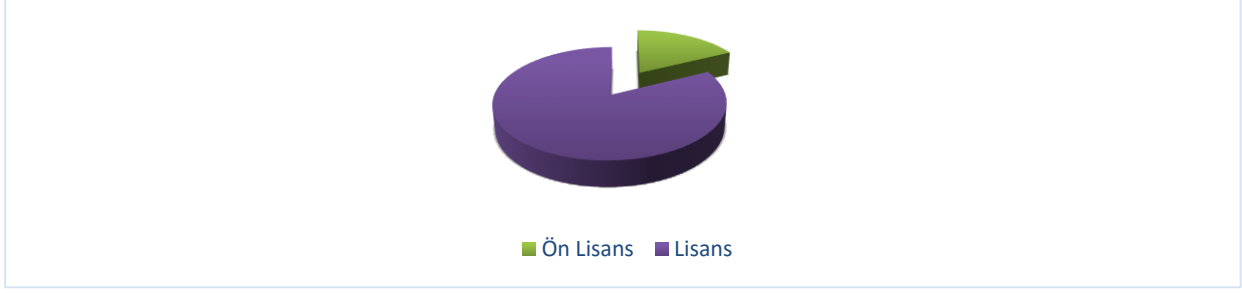


4.8. İdari Personelin Eğitim Durumu

İdari Personelin Eğitim Durumu					
	İlköğretim	Lise	Ön Lisans	Lisans	Y.L. ve Dokt.
Kişi Sayısı	-	-	1	14	-
Yüzde	-	-	%7	%93	-

TABLO-10

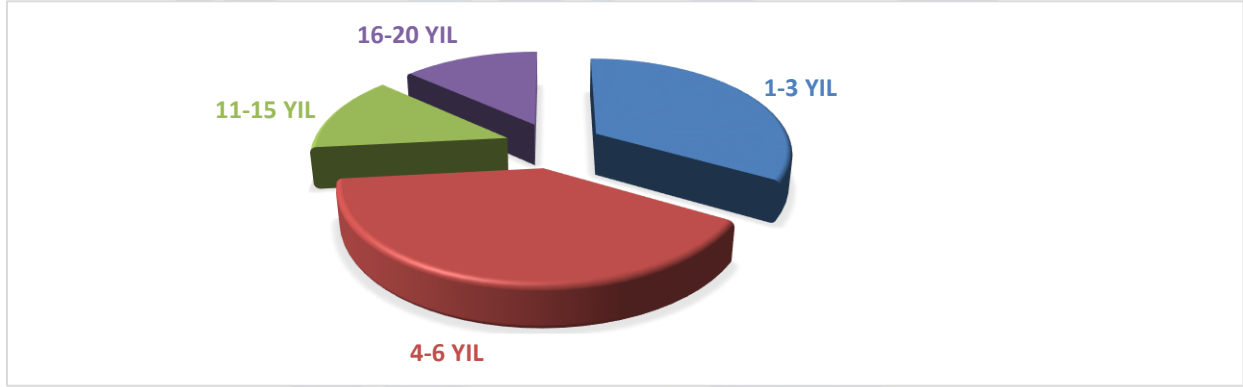
GRAFİK-8



4.9. İdari Personelin Hizmet Süreleri

İdari Personelin Hizmet Süresi						
	1 – 3 Yıl	4 – 6 Yıl	7 – 10 Yıl	11 – 15 Yıl	16 – 20 Yıl	21 - Üzeri
Kişi Sayısı	5	6	-	2	2	
Yüzde	%33	%41		%13	%13	-

TABLO-11



GRAFİK-9

4.10. İdari Personelin Yaş İtibariyle Dağılımı

İdari Personelin Yaş İtibariyle Dağılımı						
	21-25 Yaş	26-30 Yaş	31-35 Yaş	36-40 Yaş	41-50 Yaş	51- Üzeri
Kişi Sayısı	3	4	4	2	2	-
Yüzde	%20	%27	%27	%13	%13	

TABLO-12

5- Sunulan Hizmetler

5.1. Eğitim Hizmetleri

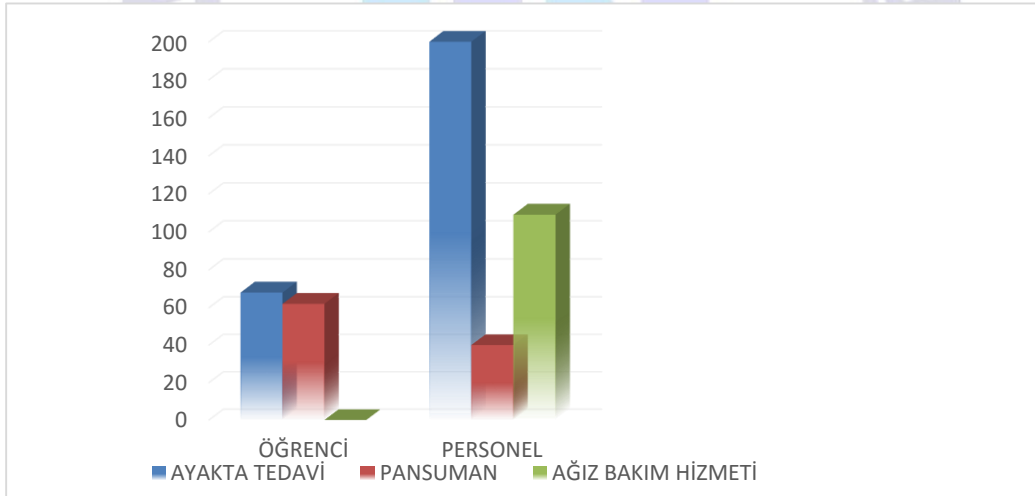
5.2. Sağlık Hizmetleri

Öğrenci Sevk ve Tedavi İşlemleri Birimi:

Dede Korkut Kampusunda oluşturulan bir İlk Yardım Sağlık Ünitesi biriminde olası acil durumlar için ilk müdahale yapılarak, ihtiyaç dâhilinde hasta bir üst sağlık kurumuna nakledilip gerekli tedavi sağlanmaktadır. Ayrıca 2013 yılının ikinci yarısından itibaren Başkanlığımız bünyesinde ağız ve diş sağlığı merkezi ünitesi de hizmete girmiştir.

2014 YILI SAĞLIK HİZMETLERİ SAYISAL VERİLERİ			
	ÖĞRENCİ	PERSONEL	TOPLAM
Ayakta Tedavi	68	200	268
Küçük Müdahale ve Pansuman	62	40	102
Ağız Bakım Hizmeti (Ocak-Haziran)	-	109	109
TOPLAM	130	349	479

TABLO-13



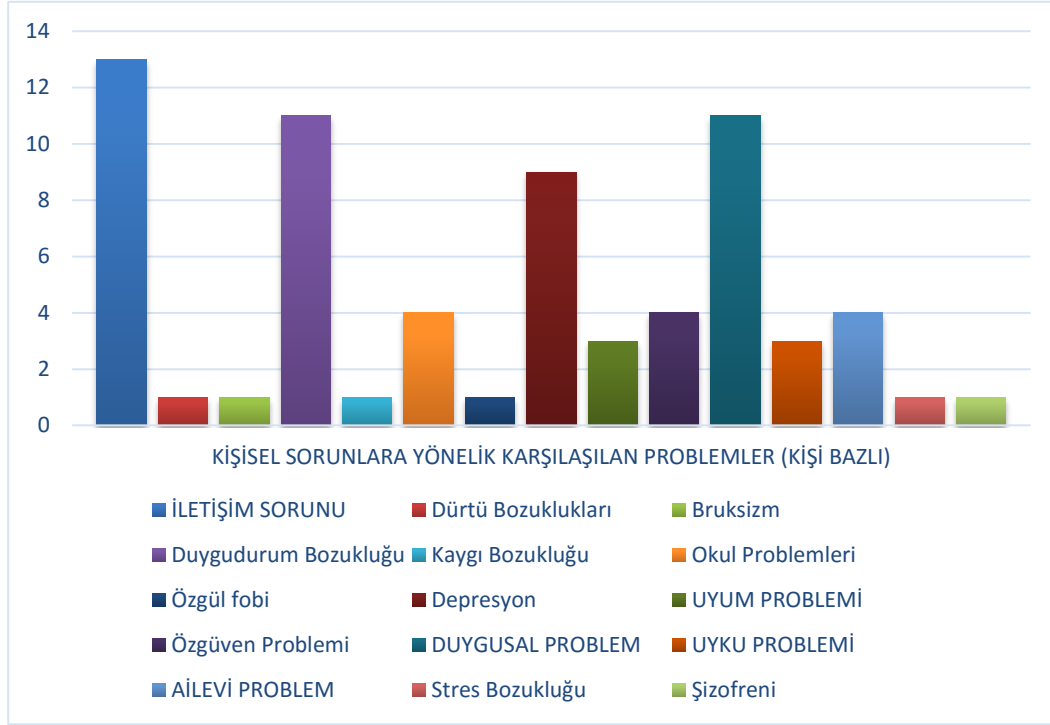
Grafik 10

Psikolojik Danışmanlık ve Rehberlik Birimi:

Dede Korkut Kampusunda kurulan Psikolojik Danışmanlık ve Rehberlik Birimi gerek personelimiz ve aile bireyleri ve gerekse öğrencilerin psikolojik, sosyal ve ekonomik yönden gelişmesine yardımcı olmaktadır. Birimde iletişim ve kimlik problemleri, sınav stresi, uyum sorunları ve diğer psikolojik problemler ele alınmaktadır.

Birim	Başvuran Hasta Sayısı	Görüşme Sayısı
Psikolojik Danışmanlık ve Rehberlik Birimi:	45	173
TOPLAM	45	173

TABLO-14



GRAFİK -11

Yukarıdaki grafikte gösterilen kişisel sorunlara yönelik sık karşılaşılan problemler; 18 erkek, 27 kadın ve toplamda 45 kişi PDR birimine başvurmuştur.

5.3. İdari Hizmetler

5.3.1. Engelli Öğrenci Birimi:

1. Bayburt Üniversitesi Engelli Öğrenci Birimimiz 2009 Eylül ayından itibaren aktif olarak engelli öğrencilerimize hizmet vermektedir.
2. Yeni binaların, engelli öğrencilere göre düzenlenmesi, dış mekânlarda kaldırım ve yol iyileştirme, engelli otoparkı ve levhasının temin edilmesi ile ilgili çalışmalar için gerekli birimler ile koordinasyon sağlanmıştır.

Engelli öğrencilerimizin engellilik durumları ve tedavi yolları ile ilgili gerekli araştırmalar yapıp öğrencilerimiz bu konuda bilgilendirilmektedir

5.3.2. Kùltür Hizmetleri:

Öğrencilerin ilgi alanlarına göre boş zamanlarını değerlendirmek ve eğlenme alışkanlığı kazanmalarını sağlamak, güzel sanatlarla ilgili faaliyetleri izlemelerini ve katılımlarını sağlamak ve yeni ilgi alanları kazanmalarına imkân sağlayarak yeteneklerinin ve kişiliklerinin sağlıklı bir şekilde gelişmesine imkân verecek hizmetler sunmak; Üniversitemiz Sağlık, Kùltür ve Spor Daire Başkanlığınca, fiziki-moral sağlıklarına özen gösteren bireyler olarak, düzenli disiplinli çalışma alışkanlıkları kazandırılması amacıyla her türlü faaliyetleri düzenleyen, farklı bölümlerden öğrencilerin bir amaç doğrultusunda bir araya gelmesiyle öğrenci kulüplerinin kurulmasına yönelik yönergemiz senato kararı olarak yayımlanmıştır. Bu yönerge doğrultusunda danışman öğretim elemanları ve yürütme kurulu gözetiminde öğrenci kulüpleri kurulmuş ve kurulmaya devam etmektedir.

Kùltürel ve bilimsel etkinliklerin merkezi olmayı hedef edinen Üniversitemiz, çeşitli bilgi şöleni, konferans ve panellere ev sahipliği yaparak ve Üniversitemizde başlatılan “ Sosyal Dönüşüm Projesi” kapsamında üst yönetim ve öğrenci koordinasyonunda Bayburt ilinin birer kùltür evi olan bilinen mahalle ve köy odaları ziyaretleri yapılarak halk ile bütünleşme hedeflenmiş, tanıtım sohbetleri düzenlenmiş, çeşitli ikramlarla da kùltürel dokunun tazelenmesi sağlanmıştır.

Üniversitemizi temsil amacıyla başta Bayburt Üniversitesi Öğrenci Konseyi olmak üzere çeşitli etkinliklere katılan öğrencilerimize maddi ve manevi destek Başkanlığımız tarafından sağlanmıştır. Ayrıca öğrencilerimiz Çanakkale-Gelibolu’da düzenlenen 57. Alay Şehitlerini Anma Etkinliğine katılmıştır.

Kurumsal kimliğimizin oluşması amacıyla Bayburt Üniversitesi adına açılış törenleri başkanlığımız tarafından organize edilmiş olup, öğrencilerimizin ve akademik personelimizin akademik giysileri yaptırılarak, ilgililerin kullanımına sunulmuştur.

Üniversitemizin kamuoyuna tanıtılması, gelişmelerin bilgilendirilerek paylaşılması amacıyla görsel ve yazılı medya mensuplarını bilgilendirilmiş.

Yine Üniversitemizin kamuoyuna tanıtılması, gelişmelerin bilgilendirilerek paylaşılması amacıyla görsel ve yazılı doküman tasarımları ve baskılar yapılarak kamuoyuna dağıtımlar yapılmış, çeşitli ilan ve afişlerle desteklenmiştir.

Kültür Hizmetleri Kapsamında Öğrenci Kulüplerimizin Önderliğinde 2014 Yılında Gerçekleştirilen Kültürel Etkinlikler

S.No	KULÜP ADI	ETKİNLİK	TARİH
1	Sosyal Medya Kulübü	Kariyerim Geleceğim konulu Konferans	7.1.2014
2	Düşünce akademisi Kulübü	Adalet ekonomi Siyaset Toplum Konulu Konferans	10.1.2014
3	Düşünce akademisi Kulübü	Müzik Tiyatro	20.1.2014
4	İzci Kulübü	Ziyaret	3.3.2014
5	Türk Dünyası Araştırmaları Kulübü	Hocalıyı Anma Programı	3.3.2014
6	Toplum Gönüllüleri Kulübü	Kadınlar Günü	8.3.2014
7	Gönül Elçileri Kulübü	Mahkum Ziyareti	8.3.2014
8	Gönül Elçileri Kulübü	Kermes	8.3.2014
9	Satranç Kulübü	Satranç	10.3.2014
10	Tarih Kulübü	İstiklal Marşının Kabulü ve Mehmet Akif	12.3.2014
11	Toplum Gönüllüleri Kulübü	Şehit Aileleri Ziyaret	18.3.2014
12	İzci Kulübü	Tarihi Bilgi	24.3.2014
13	İzci Kulübü	Tarihi Bilgi	25.3.2014
14	Toplum Gönüllüleri Kulübü	Kütüphaneler Haftası	27.3.2014
15	Gönül Elçileri Kulübü	Kişisel Gelişim Programı	29.3.2014
16	İlim, Kültür ve Sanat Kulübü	Kuranı Kerim Programı	31.3.2014

17	Sağlık Kültür ve Spor Daire Başkanlığı	Şanlıurfa Üniversite Tanıtım Fuarı	3-4-5.04.2014
18	İzci Kulübü	Tarihi Gezi	7.4.2014
19	Üniaktif Liderler Kulübü	Gezi	12.4.2014
20	Akıl Küpü Kulübü	Zeka Oyunları Tanıtım Trabzon	14-18.2014
21	Turizm ve Gezi Kulübü	Turizm Haftası konulu konferans	16.4.2014
22	Turizm ve Gezi Kulübü	Turizm Haftası konulu Sergi	17.4.2014
23	Sağlık Kültür ve Spor Daire Başkanlığı	Rize Tanıtım Fuarı	17-18.04.2014
24	Kültür ve sanat Kulübü	Naat Gecesi	18.4.2014
25	Sosyal Medya Kulübü	Gençlik projeleri ve Avrupa Birliği Bakanlığı projeleri	19-23.04.2013
26	Aktif Girişimcilik Kulübü	Kutlu Doğum Haftası	21.4.2014
27	Turizm ve Gezi Kulübü	Turizm Haftası Semineri	21.22.23.04.2014
28	Sosyal Medya Kulübü	Yeditepe Üniversitesinde XI. Ulusal Siyaset Bilimi ve Kamu Yönetimi Öğrenci Kongresi	24-25.04.2014
29	Öğrenci Konseyi	57.Alay Yürüyüşü	24-26.04.2014
30	Üniaktif Liderler Kulübü	Kutlu doğum Haftası	26.4.2014
31	Üniaktif Liderler Kulübü	Şiir Dinletisi	26.4.2014
32	Türk Dünyası Araştırmaları Kulübü	Doğu Türkistan Kan ağlıyor konulu sergi	29.4.2014
33	Sosyal Medya Kulübü	Ulusal Gençlik Parlamentosu 10. Genel Kongresi	08-13-05.2014
34	Turizm ve Gezi Kulübü	2000 Fidan Dikimi	9.5.2014

35	Kariyer ve Toplumsal Bilinç Kulübü	Kentsel Dönüşüm Konferans	12.5.2014
36	Fikir ve Aksiyon Kulübü	Necip Fazlı anma Programı	13.5.2014
37	Sinema Kulübü	Film Gösterimi	16.5.2014
38	Aktif Girişimcilik Kulübü	Ferhat Deliktaş Kariyerim Geleceğim Seminer	17.5.2014
39	Aktif Girişimcilik Kulübü	Seminer Ahmet EREL "Paramı Yönetebiliyorum"	20.5.2014
40	Teknoloji Yenilikçilik ve Girişimcilik Kulübü	Yenilik Yönetimi Konulu Seminer	20.5.2014
41	Tiyatro Kulübü	Reis Bey Oyunu	26.5.2014
42	Sağlık Kültür ve Spor Daire Başkanlığı	Bilim ve Bahar Şenliği	24-30.05.2014
43	Turizm ve Gezi Kulübü	Baksı Müzesi ve Yeraltı Şehri gezi	28.10.2014
44	Turizm ve Gezi Kulübü	Üyelik Standı	19-21.11.2014
45	Turizm ve Gezi Kulübü	Akşar fidan dikimi	23.11.2014
46	Sinema Kulübü	Ölü Ozanlar Derneği adlı film	21.11.2014
47	Sinema Kulübü	Uyumsuz adlı film	28.11.2014
48	Kariyer ve Toplumsal Bilinç Kulübü	Kamuda Kariyer	1.12.2014
49	Sinema Kulübü	Aynı Yıldızın Altında adlı film	5.12.2014
50	Sosyal Medya Kulübü	Kariyer Adımları	6.12.2014
51	Üniaktif Liderler Kulübü	Bağımlılık ve Kötü Alışkanlıklar	11.12.2014

52	Sinema Kulübü	Korku Seansı Adlı film	12.12.2014
53	Sosyal Medya Kulübü	Sosyal Medya Kullanımı	13.12.2014
54	Sinema Kulübü	Üyelik Standı	15-19.12.2014
55	Trabzonsporlular Kulübü	Üyelik Standı	15-19.12.2014
56	Sinema Kulübü	Nuh Büyük Tufan adlı film	19.12.2014
57	Toplum Kültür ve Sanat Kulübü	ISO Kalite Kontrol Konferansı	22.12.2014
58	Sosyal Medya Kulübü	KPSS Eğitim Semineri	24.12.2014
59	Sinema Kulübü	Türkü ve Şiir Şöleni	24.12.2014
60	Ünibayder Kulübü	Faaliyet Tanıtım Standı	25-26.12.2014
61	Turizm ve Gezi Kulübü	Doğa Yürüyüşü	27.12.2014
62	İlim, Kültür ve Sanat Kulübü	Mekke'nin Fethi Programı	31.12.2014

Tablo 15

Öğrenci Kulüpleri
Tablo 16

S.NO	Kulüp Adı	Danışman Hoca	Kulüp Başkanı
1	Trabzonsporlular Kulübü	Okt. Yıldırım KURNAZ	Ahmet Emre PEHLİVAN
2	Sosyal Medya Kulübü	Arş. Gör. Hümeysra BURUCU	Halil İbrahim ÖĞRETEN
3	Toplum Gönüllüleri Kulübü	Öğr. Gör. Şenol KILIÇASLAN	Samet ARSLAN
4	Doğa Kaşifleri Kulübü	Öğr. Gör. Abdurrahman SEFALİ	Feyza DEMİR
5	Tarih Kulübü	Yrd. Doç. Dr. Fatih YALÇIN	Arıkan LATİFOĞLU
6	İlim Kültür ve Sanat Kulübü	Yrd.Doç.Dr Yusuf Şen	Oğuzcan DADA
7	Tiyatro Kulübü	Asistan Yılmaz Onur Arı	Mehmet Sarıgün
8	Toplum Kültür Sanat Kulübü	Arş. Gör.Mutlu AKSOY	İlyas ÖZTÜRK
9	Turizm ve Gezi Kulübü	Yrd.Doç.Dr.Fusun ÇELEBİ	Adem ERTEN
10	Fikir ve Aksiyon Kulübü	Yrd.Doç.Dr. Nevzat AYDIN	Numan Özal DOĞAN
11	Tekno.yenilikçilik ve Girişimcilik	Yrd.Doç.Dr.Murat BALCI	Semih BEKTAŞOĞLU
12	Kariyer ve Toplumsal Bilinç	Yrd.Doç.Dr Yakup MAHMUTOĞLU	Esat KALDIRIM
13	Gönül Elçiler Kulübü	Öğr.Gör. Özge KORKMAZ	Ceyhun OĞUZ
14	Sinema Kulübü	Arş.Gör.Mutlu AKSOY	Ruşen ÖZTÜRK
15	Bayder Öğrenci Kulübü	Okt.Yıldırım Kurnaz	Ufuk KİPER
16	Üniaktif Liderler Kulübü	Arş. Gör. Cem KAHYA	Yasin TEYMEN

17	Azeri Gençler Kulübü	Prof. Dr. Rabil AYAZOĞLU	Samran SHUKURON
18	Bayburt Üni. Gadalar Kulübü	Okt. Bora BAYRAM	Oğuz AYDEMİR
19	Bayburt Üniversitesi Müzik Kul.	Prof. Dr. Fahri Uluç ÖZBAYOĞLU	Bahtiyar DANIŞMAZ
20	Okur-Yazar Kulübü	Okt. Ahmet AKPINAR	Seçil DANABAŞ
21	Genç Makine Mühendisleri	Berk Can BOZA	Mustafa Yiğit NARINCALI
22	Genç Tema	Yrd. Doç. Dr. Yasemin DEVECİOĞLU	Hayreddin GEÇECİ
23	Bayburt Bilim Eğitim Kültür Kul	Yrd. Doç. Dr. M.İhsan ÇUBUKÇU	Arda DEMİR
24	Organizasyon ve Sosyal Etkinlik	Arş. Gör. Murat Saltuk BİLGİLİ	Oğuzhan KURTULUŞ

Bayburt Üniversitesi ön lisans, lisans ve yüksek lisans programlarına kayıtlı öğrencilerin; toplumsal ve kültürel gelişmelerine katkı sağlamak, beden ve ruh sağlığını korumak, onları araştırmacı ve yaratıcı niteliklere sahip olarak yetiştirebilmek, bütçe olanakları oranında fırsatlar sağlayarak dinlenme ve boş zamanlarını değerlendirme gibi sosyal gereksinimlerini karşılamak, Üniversite içinde ve dışında, Üniversitenin kurumsal kimliğini ön plana çıkaracak, kamuoyunda benimsenmesine ve tanınmasına yardımcı olmak ve tüm Üniversitenin faydalanmasına imkân sağlamak amacıyla kurulurlar.

2014 yılsonu itibarıyla Bayburt Üniversitesi Öğrenci Kulüpleri Yönergesi doğrultusunda yeniden yapılandırılan aktif kulüplerimizin sayısı yılsonu itibarı ile 24'dür. Sağlık Kültür ve Spor Daire Başkanlığı bütçe imkânları dâhilinde kulüp faaliyetleri desteklenmektedir. Kulüplerimize faaliyetlerini daha uygun şartlarda yapabilmelerine imkân sağlayacak mekân temini çalışmaları devam etmektedir.

5.3.3. SOSYAL HİZMETLER BİRİMİ:

5.3.3.1 Burs Hizmetleri

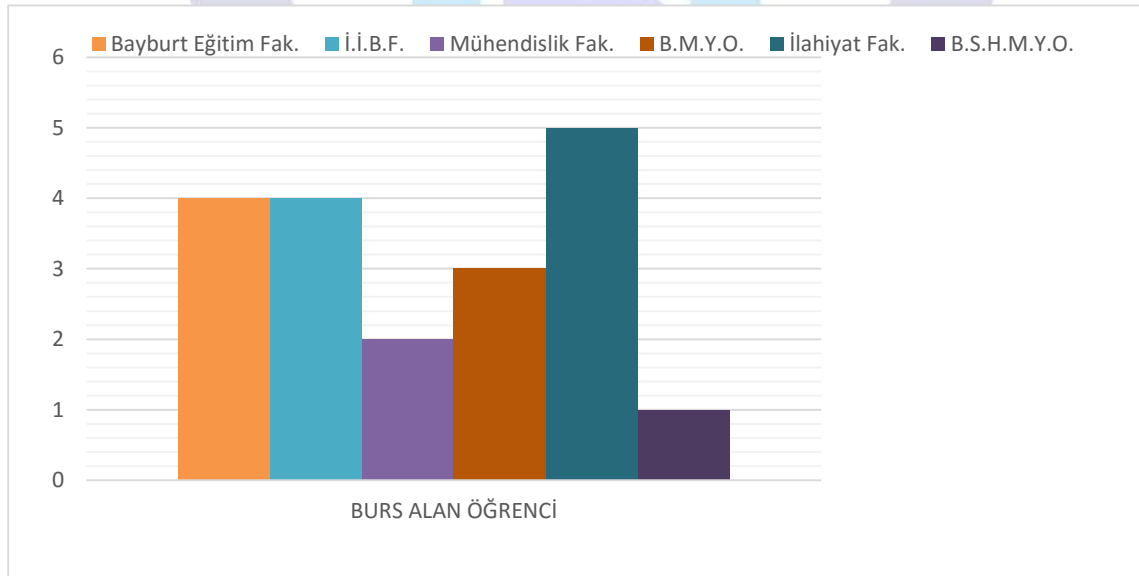
Gençlik ve Spor Bakanlığı Kredi ve Yurtlar Kurumu tarafından Üniversitemize ayrılan 19 kişilik kontenjan dâhilinde başarılı ve yardıma muhtaç öğrencilerimize burs sağlanmaktadır.

Fakülte Bazlı Burs Alan Öğrenci Sayısı

FAKÜLTE/YÜKSEKOKUL	ÖĞRENCİ SAYISI
Bayburt Eğitim Fakültesi	4
İktisadi ve İdari Bilimler Fakültesi	4
Mühendislik Fakültesi	2
Bayburt Meslek Yüksekokulu	3
Bayburt Sağlık Hizmetleri Meslek Yüksekokulu	1
İlahiyat Fakültesi	5
TOPLAM	19

Tablo 17

Grafik 12



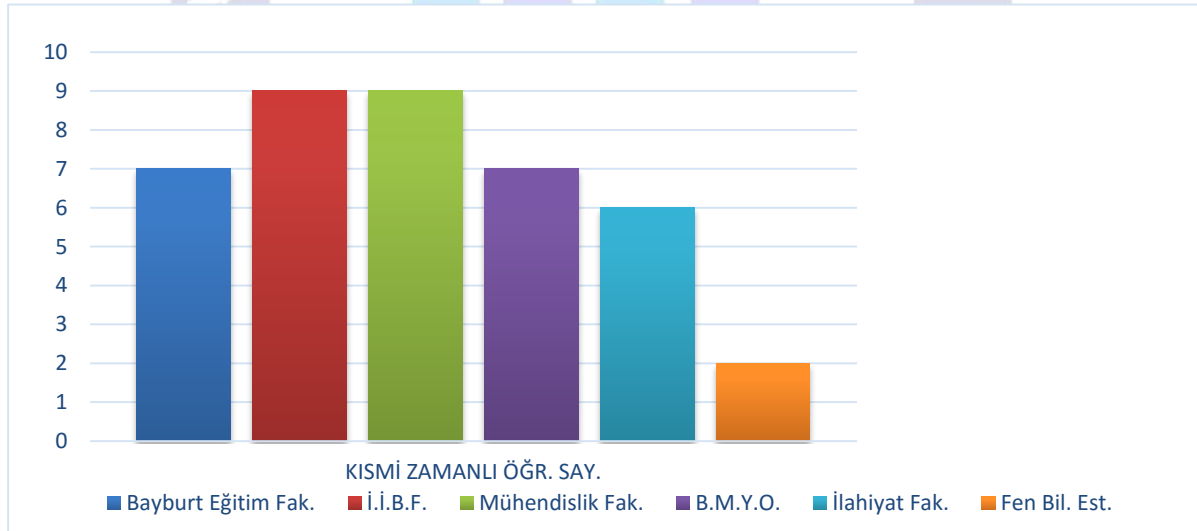
5.3.3.2 Kısmi Zamanlı Öğrenci Çalıştırma:

Başkanlığımız öğrencimizin Kısmi Zamanlı olarak çalışmalarına olanak sağlayarak bu öğrencilerimizin hem çalışma hayatına adım atmasını hem de bütçelerine katkı sağlamayı hedeflemiştir.

Kısmi Zamanlı Öğrencilerin Fakülte Yüksekokul Ve Meslek Yüksekokul Dağılımları

FAKÜLTE/YÜKSEKOKUL	ÖĞRENCİ SAYISI
Bayburt Eğitim Fakültesi	7
İktisadi ve İdari Bilimler Fakültesi	9
Mühendislik Fakültesi	9
Bayburt Meslek Yüksekokulu	7
Bayburt Sağlık Hizmetleri Meslek Yüksekokulu	3
İlahiyat Fakültesi	6
Fen Bilimleri Enstitüsü	2
Sosyal Bilimler Enstitüsü	2
TOPLAM	45

TABLO-18



GRAFİK 13

Öğrenci Harçlarının Takibi:

Öğrenci otomasyonu sorumluluğu; katkı paylarının hesaplanması; Halk Bankası A.Ş. ile elektronik dosya transferleri; katkı payları tahsilatı ve takibi; Yükseköğrenim Kredi ve Yurtlar Kurumu katkı kredisi takibi ve ödemeleri, Sağlık Kültür ve Spor Daire Başkanlığı tarafından yapılmaktadır.

5.3.4 Spor Hizmetleri

Tablo 19

ETKİNLİK	TARİH	Açıklama
Snowboard Şampiyonası	28 Şubat-02 Mart 2014	Bursa
Spor Şenlikleri 1.Etap	16 Mart-06 Nisan 2014	Basketbol ve Voleybol
Türkiye Masa Tenisi Şampiyonası	02-06 Nisan 2014	Antalya Türkiye 9.luğu elde edildi
Türkiye Boks Şampiyonası	08-13 Nisan 2014	Antalya Türkiye 3.lüğü
Türkiye Satranç Şampiyonası	25-29 Nisan 2014	Antalya-Manavgat
Türkiye Bilardo Şampiyonası	27 Nisan-01 Mayıs 2014	Malatya İnönü Üniversitesi
Spor Şenlikleri 2.Etap	26 Nisan-30 Mayıs 2014	Futbol, Personel, Masa Tenisi, Satranç
UNİ-LİG Basketbol Grup Maçı	30 Ekim 2014	Bayburt Üniversitesi-Toros Üniversitesi
UNİ-LİG Basketbol Grup Maçı	12 Kasım 2014	Bayburt Üniversitesi-Yıldırım Beyazıt Üniversitesi
UNİ-LİG Basketbol Grup Maçı	20 Kasım 2014	Bayburt Üniversitesi-Katip Çelebi Üniversitesi
2.Lig Futbol Şampiyonası	24-30 Kasım 2014	Ordu
UNİ-LİG Basketbol Grup Maçı	24 Kasım 2014	Bayburt Üniversitesi-Hacı Bektaş Üniversitesi
UNİ-LİG Basketbol Grup Maçı	03 Aralık 2014	Bayburt Üniversitesi-Toros Üniversitesi
UNİ-LİG Basketbol Grup Maçı	16 Aralık 2014	Bayburt Üniversitesi-Yıldırım Beyazıt Üniversitesi
2.Lig Voleybol Şampiyonası	22-27 Aralık 2014	Antalya
UNİ-LİG Basketbol Grup Maçı	24 Aralık 2014	Bayburt Üniversitesi-Katip Çelebi Üniversitesi
UNİ-LİG Basketbol Grup Maçı	29 Aralık 2014	Bayburt Üniversitesi-Hacı Bektaş Üniversitesi

2014 Türkiye Üniversite Sporları Federasyonu Branş Katılım Listesi

Branş	Kategori
Basketbol	Erkek
Bilardo	Erkek
Futbol	Erkek
Halk Oyunları	Erkek-Kadın
Kayak	Erkek-Kadın
Tiyatro	Erkek-Kadın
Masa Tenisi	Erkek
Satranç	Erkek-Kadın
Voleybol	Erkek

Tablo 20

Üniversite Sporcu İstatistikleri

Öğrenciler ve personelin spor yapmalarını teşvik etmek amacıyla faaliyetler düzenlemek ve duyurularını yapmak, İlgili kurumlar ile işbirliği yaparak spor turnuvaları vb. faaliyetler düzenlemek, spor faaliyetleri için ihtiyaç duyulan malzeme, beslenme ve barınma ihtiyaçlarını organize etmek, spor tesisleri yaptırmak, bilinçli spor yapılması için uzman elemanlar bulmak ve şehir merkezinde bulunan kültür ve spor salonunda yapılan faaliyetler için gereken düzenlemelere ilişkin hizmetleri hedefleyen başkanlığımız bu doğrultuda öğrenci kulüpleri çerçevesinde kurulan “Spor Kulübü’nün” ve Türkiye Üniversite Spor Federasyonu, Masa Tenisi Federasyonu gibi kurumların organize ettiği yukarıda bahsedilen branşlarda Türkiye Şampiyonalarında Üniversitemizi ve ilimizi temsil etmiştir.

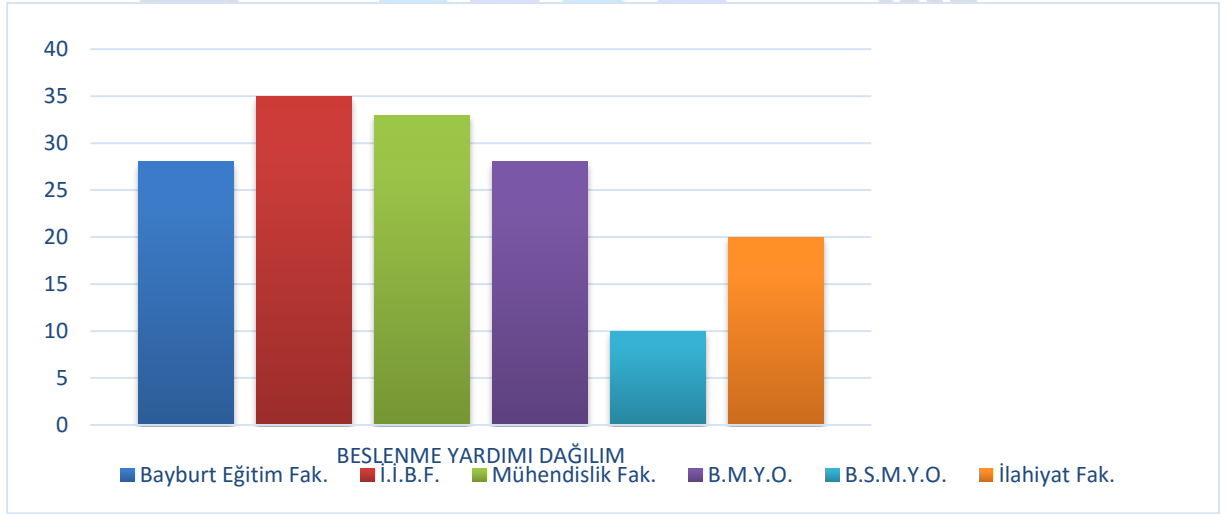
5.3.5 BESLENME HİZMETLERİ:

Üniversitemiz akademik ve idari personel olmak üzere tüm öğrencilerimizin beslenmesi ihale edilerek hizmet satın alınması yöntemiyle yürütülmektedir. Beslenme Hizmetleri Birimimiz, öğrencilerimizin ve çalışanlarımızın beslenme ihtiyaçlarının karşılanması amacıyla işletilen kantin ve yemek salonlarının sağlıklı, düzenli ve hijyenik koşullarda hizmet vermesini sağlamak ve denetlemekle sorumludur. Birimimiz kontrol ve denetiminde öğrencilerimizin enerji ihtiyaçları dikkate alınarak hazırlanan yemek listeleri doğrultusunda günde yaklaşık 500 kişiye öğle yemeği verilmektedir. Ayrıca sekreteryasını Başkanlığımızın yaptığı Üniversitemiz Burs ve sosyal Hizmetleri Komisyonunun tespit ettiği gelir düzeyi düşük ve başarılı öğrencilere 2547 sayılı Yükseköğretim Kanununun 46. Maddesi gereğince beslenme bursu da TABLO-21’de gösterildiği gibi verilmiştir.

FAKÜLTE/YÜKSEKOKUL	ÖĞRENCİ SAYISI
Bayburt Eğitim Fakültesi	28
İktisadi ve İdari Bilimler Fakültesi	35
Mühendislik Fakültesi	33
Bayburt Meslek Yüksekokulu	28
Bayburt Sağlık Hizmetleri Meslek Yüksekokulu	10
İlahiyat Fakültesi	20
TOPLAM	154

TABLO-21

GRAFİK 14



Üniversitemizin bütün fakülte ve yüksekokullarında kantin hizmeti verilmektedir.

Öğrencilerimiz ve çalışanlarımız günlük yaşamda ihtiyaç duydukları ürün ve malzemeleri (sıcak – soğuk yiyecek ve içecekler, kırtasiye, market ürünleri vb.) piyasa fiyatlarının altında tüm kantinlerimizden temin edebilmektedir. Kantinlerimizde satışa sunulan mal ve hizmetlerin kalitesine ve ucuzluğuna özellikle dikkat edilmektedir. Bu hizmeti yürütmekte olduğumuz tesislerimizde işletme politikamız ticari olmayıp, tamamen sosyal amaç güdülmektedir. Kantinlerimizin kontrol ve denetimi Beslenme Hizmetleri Birimi bünyesinde kurulan Yemekhane ve Kantin Denetleme Kurulu tarafından yapılmaktadır.

2014 BÜTÇESİ YEMEKHANE ÖDEMELERİ

Tablo 22

AYLAR	Öğrenci		Personel		TOPLAM	TOPLAM
	Kişi	TL	Kişi	TL	Kişi	
Ocak	6374	40.156,20 TL	1880	11.844,00 TL	8254	52.000,20 TL
Şubat	3055	19.246,50 TL	1932	12.171,60 TL	4987	31.418,10 TL
Mart	14274	89.926,20 TL	1904	11.995,20 TL	16178	101.921,40 TL
Nisan	14846	93.529,80 TL	1949	12.278,70 TL	16795	105.808,50 TL
Mayıs	15332	96.591,60 TL	1668	10.508,40 TL	17000	107.100,00 TL
Haziran	8051	50.721,30 TL	1425	8.977,50 TL	9476	59.698,80 TL
Temmuz	2177	13.715,10 TL	568	3.578,40 TL	2745	17.293,50 TL
Ağustos	2389	15.050,70 TL	1418	8.933,40 TL	3807	23.984,10 TL
Eylül	3394	21.382,20 TL	2188	13.784,40 TL	5582	35.166,60 TL
Ekim	14806	93.277,80 TL	1761	11.094,30 TL	16567	104.372,10 TL
Kasım	17271	108.807,30 TL	1744	10.987,20 TL	19015	119.794,50 TL
Aralık	22591	142.323,30 TL	2469	15.554,70 TL	25060	157.878,00 TL
TOPLAM	124560	784.728,00 TL	20906	131.707,80 TL	145466	916.435,80 TL

6- Yönetim ve İç Kontrol Sistemi

6.1. Atama:

Başkanlığımız personeli, TC Başbakanlık Devlet Personel Daire Başkanlığı tarafından Üniversitemize tahsis edilen kadrolara atanan personel arasından seçilerek Bayburt Üniversitesi Personel Daire Başkanlığı tarafından atanmaktadır.

6.2 Satın alma ve İhale Süreci:

Üniversitemiz Rektörlüğü ve Daire Başkanlığımız tarafından Satın alma Şube Müdürlüğü'ne havale edilen mal, hizmet ve yapım işlerine ait alımlar ile kiralama ve avans işlemleri 4734 Sayılı Kamu İhale Kanunu, 2886 Sayılı Devlet İhale Kanunu ve 5018 Sayılı Kamu Mali Yönetim ve Kontrol Kanunu ile ilgili diğer mevzuat hükümlerine uygun olarak gerçekleştirilmektedir.

Bu alımlar kanunda belirtilen alım usulleri uygulanarak gerçekleştirilmektedir. Buna ilişkin süreç aşağıdaki gibidir:

- A) Doğrudan temin usulüyle alım.
- B) Açık ihale usulüyle ve pazarlık usulüyle alım.
- C) Mutemet eliyle alım.

6.3 Mali Yönetim ve Harcama Öncesi Kontrol:

Üniversitemiz kaynaklarının etkili, ekonomik ve verimli bir şekilde elde edilmesi ve kullanılması için Başkanlığımız bütçesinin hazırlanması ve uygulanması, hesap verebilirliği ve mali saydamlığı sağlamak üzere 5018 sayılı Kamu Mali Yönetimi ve Kontrol Kanunu'na uygun bir şekilde gerçekleştirilmektedir.

Başkanlığımız bünyesinde gerçekleştirilen harcamaların mevcut kanun ve yönetmeliklere uygunluğu ilgili birimlerimiz tarafından kontrol edilmektedir. Devamında ise harcamaya ilişkin evraklar gerekli mali ve muhasebe işlemlerinin gerçekleştirilmesi için Bayburt Üniversitesi Strateji ve Geliştirme Daire Başkanlığı'na iletilmektedir.

II- AMAÇ ve HEDEFLER

A- İdarenin Amaç ve Hedefleri

- Sunulan hizmetlerle öğrencilerimizin, personelimizin ve hizmet alanlarımızın memnuniyetini en üst seviyeye çıkartmak, verilen hizmetler açısından öncü bir başkanlık olmasını sağlayarak sürdürmek.
- Öğrencilerimizin beden ve ruh sağlıklarını korumak ve topluma yararlı bireyler haline getirmek amacıyla kültür, sanat ve spor alanlarında başarılı olmaları için gerekli alt yapıyı hazırlamak.
- Hizmet verdiğimiz tüm alanların ileri teknoloji olanakları ile donatılıp en kaliteli şekilde öğrencilerimize ve personelimize sunulması.
- İş stratejisi açısından yetkin ve uzman bir daire başkanlığı olmak ileri yaklaşım ve yöntemleri benimsemek, bu amaçla personeli hizmet içi eğitime tabi tutmak.
- Hizmet alanları açısından öğrenci/personel odaklı olmak, hizmetlerin üstün fiziki ortam ve teknolojik donanımlarla sunmak.

B- Temel Politikalar ve Öncelikler

Bayburt Üniversitesi Sağlık Kültür ve Spor Daire Başkanlığı'nın öz görev ve öz görüşünü oluşturan temel değerleri şunlardır:

- Atatürk ilkelerine ve inkılaplarına bağlı olmak,
- Yasal düzenlemelere uymak,
- Etik kurallara uymak,
- Herkesi din, ırk, milliyet, renk, düşünce farklılığı gözetmeksizin sevmek ve saygılı olmak,
- Doğruluktan ve dürüstlükten taviz vermemek,
- Anlayışlı ve şefkatli olmak,
- Çevreyi ve doğal kaynakları korumak,
- İşimizi sevmek,
- Disiplin, görev bilinci ve sorumluluk duygusuna sahip olmak,
- Yönetimde adil ve tutarlı olmak,
- Şeffaf olmak,
- Güvenilir olmak,
- Takım ruhuna sahip olmak,
- Kaynakları maliyet etkin olarak kullanmak,
- Hizmette kaliteyi gözetmek,
- Yenilikçi olmak,
- Öngörülü faaliyetlerde bulunmak,
- Gelişime açık bir yönetim politikası izlemek,
- Kararları veri ve bilgiye dayandırmak,
- Çalışanların kendini geliştirmesini teşvik etmek.

III- FAALİYETLERE İLİŞKİN BİLGİ VE DEĞERLENDİRMELER

A- Mali Bilgiler

Üniversitenin yeni kurulmuş olması, teşkilatlanma alanında sürdürülen çalışmalar, personel temini gibi yapılanma çalışmaları nedeni ile bütçe gerçekleştirmelerinde % 100 harcama söz konusu olmamış **harcama** gerçekleşmiştir.

1- Bütçe Uygulama Sonuçları

1.1-Bütçe Giderleri

TABLO-23

	2014 BÜTÇE BAŞLANGIÇ ÖDENEĞİ	2014 GERÇEKLEŞME TOPLAMI	GERÇEKLEŞME ORANI
	TL	TL	%
BÜTÇE GİDERLERİ TOPLAMI	1.283.900,00 TL	1.834.800,85 TL	142,9
01 - PERSONEL GİDERLERİ	419.800,00 TL	660.451,91 TL	157,33
02 - SOSYAL GÜVENLİK KURUMLARINA DEVLET PRİMİ GİDERLERİ	29.050,00 TL	85.613,93 TL	294,71
03 - MAL VE HİZMET ALIM GİDERLERİ	806.000,00TL	1.088.735,01 TL	135,08
05 - CARİ TRANSFERLER			
06 - SERMAYE GİDERLERİ			

1.2-Bütçe Gelirleri

	2014 BÜTÇE TAHMİNİ	2014 GERÇEKLEŞME TOPLAMI	GERÇEKLEŞME ORANI
	TL	TL	%
BÜTÇE GELİRLERİ TOPLAMI			
02 – VERGİ DIŞI GELİRLER			
03 – SERMAYE GELİRLERİ			
04 – ALINAN BAĞIŞ VE YARDIMLAR			

TABLO-24

3- Mali Denetim Sonuçları

Başkanlığımızda 2013 yılı harcamalarına ait bir dış denetim olmamıştır. Ancak ön mali kontrol ve iç kontrol üniversitemiz bünyesindeki harcama birimleri ile Strateji Geliştirme Daire Başkanlığı tarafından yapılmış ve mevzuata uygun olmayan harcamalar yapılmamıştır.

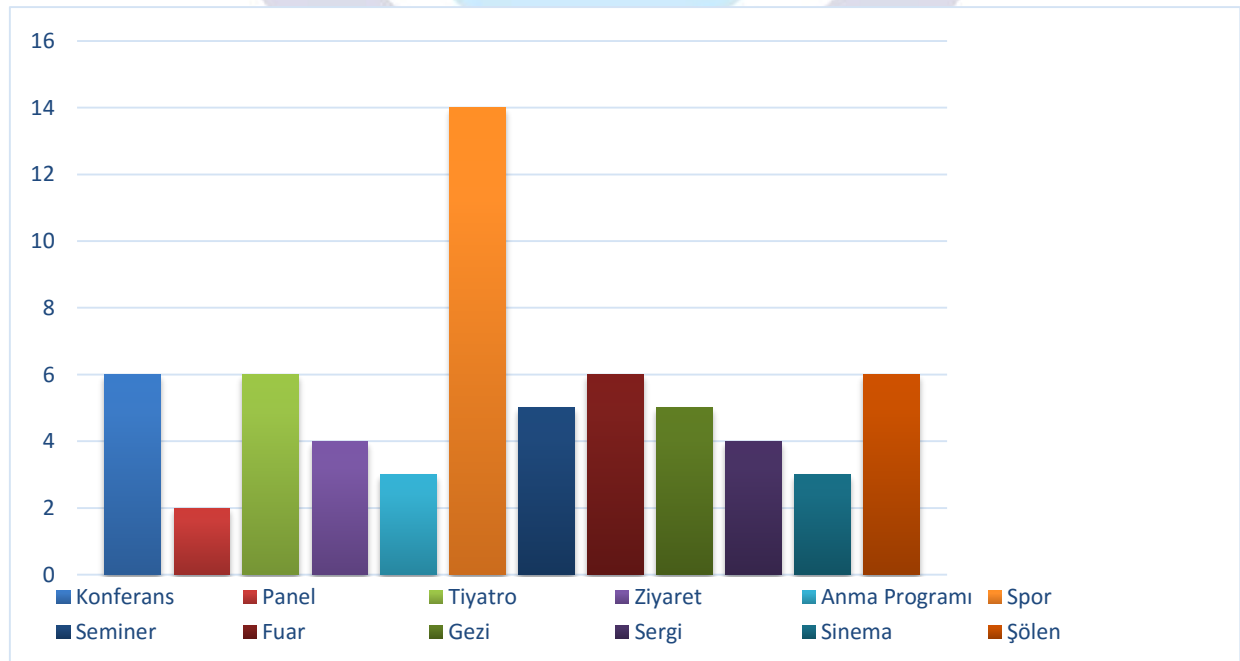
B-PERFORMANS BİLGİLERİ

1- Faaliyet ve Proje Bilgileri

1.1.1. Faaliyet Bilgileri

FAALİYET TÜRÜ	SAYISI
Konferans	12
Panel	4
Tiyatro	2
Ziyaret	6
Anma Programı	3
Spor	1
Seminer	12
Fuar	3
Gezi	2
Sergi	2
Sinema	6
Şölen	2
TOPLAM	55

TABLO-25



GRAFİK-15

IV- KURUMSAL KABİLİYET ve KAPASİTENİN DEĞERLENDİRİLMESİ

A- ÜSTÜNLÜKLER

Sağlık Kültür ve Spor Daire Başkanlığı'nın Üstünlükleri:

- Ü1. Sağlık Kültür ve Spor Daire Başkanlığı'nın kendi bütçesinin olması,
- Ü2. Sağlık Kültür ve Spor Daire Başkanlığı'nın kamu bütçe desteğine sahip olması,
- Ü3. Sağlık Kültür ve Spor Daire Başkanlığı'nın kar amaçlı olmaması,
- Ü4. Yemek ücretinin ucuz olması,
- Ü5. Sağlık Kültür ve Spor Daire Başkanlığı bütçesinde burs olanaklarının olması,
- Ü6. Sağlık Kültür ve Spor Daire Başkanlığı'nın gelir çeşitliliğine sahip olması ve dış etkenlerden olabildiğince az etkilenmesi,
- Ü7. Birimlerin çoğunda doğalgaz sistemi kullanılması,
- Ü8. Tüm kayıtların elektronik ortamda tutulması,
- Ü9. Kira ödenmemesi,
- Ü10. Değişik konularda üniversitenin diğer birimlerinden destek alması,
- Ü11. Eğitim Fakültesi yemekhanesinin standartlara uygun olması,
- Ü12. Yürürlükteki mevzuata ve Türk Standartlarına göre teknik şartnameler hazırlanarak mal ve hizmet alınması,
- Ü13. Sürekli internet bağlantısının olması,
- Ü14. Sağlık Kültür ve Spor Daire Başkanlığı'nın kendi internet sitesinin olması,
- Ü15. Ofis ve sarf maddesi ihtiyaçlarının kolay karşılanabilir olması,
- Ü16. Yemek otomasyon sistemine geçmiş olması ve kayıtların bilgisayar ortamında tutulması,
- Ü17. Psikolojik Danışmanlık ve Rehberlik Birimi'mizin öğrencilerimize hizmet etmesi,
- Ü18. Bayburt Üniversitesi Engelli Öğrenci Danışma Birimi'nin engelli öğrencilerimizin ihtiyaçları ve sorunları ile ilgilenmesi.

B- ZAYIFLIKLAR

Sağlık Kültür ve Spor Daire Başkanlığı'nın Zayıflıkları:

- Z1. Nitelikli personel sayısının azlığı,
- Z2. Sağlık personelinin maddi olanaklarını cazip hale getirecek döner sermaye sisteminin olmaması,
- Z3. Kampüsteki öğrenci yemekhanesinin yetersiz olması,
- Z4. Mutfağın fiziki mekan olarak yerinin uygun olmaması,
- Z5. Meslek Yüksekokulların da yemekhanelerin yetersiz olması,
- Z6. Spor Tesislerinin uygun ve yeterli olmaması,
- Z9. Personele düzenli hizmet içi eğitim verilememesi,
- Z10. Mediko Sosyal Hizmet Binasının olmaması,

C- DEĞERLENDİRME

Sağlık Kültür ve Spor Daire Başkanlığı, bilgiye ulaşan, ulaştığı bilgiyi kullanabilen, araştıran, sorgulayan, paylaşımcı, ülke ve dünya sorunlarına duyarlı öğrencilerin iyi yetişmelerine imkânları dâhilinde katkıda bulunmaktadır.

Atatürk İlke ve İnkılaplarına bağlı, bilimin ışığında ve çağdaş uygarlık yolunda personeliyle kaynakları ihtiyaca göre yerinde ve her zaman kamunun ve Bayburt Üniversitesi'nin menfaatini ön planda tutarak kullanmaktadır. Gerek mali işlemlerde, gerek idari işlerde ve gerek de sunulan hizmetlerde her zaman hesap verebilirlik ve şeffaflık politikalarına uygun bir biçimde görevlerini yerine getirmektedir. Bu görevlerin yerine getirilmesinde verilen hizmet ile ilişkili kanunlar, yönetmelikler ve tüzüklere kati suretle uyulmakta, katılımcı, adil ve ilkeli olmaya özen gösterilmektedir. Başkanlığımız vermekte olduğu ve vereceği hizmet ile gerek Üniversitemizde gerekse diğer kamu Üniversitelerinde örnek bir Daire Başkanlığı olmayı hedeflemektedir.

Başkanlığımız bağlı birimlerinde çalışan personelini motive edecek fiziki kullanımlarındaki araç, gereç vb. unsurları günün şartlarına ve gelişen teknolojiye göre yenilemekte, onarmakta ve teknolojik imkânlardan sınırsız olarak faydalanmalarına olanak sağlamaktadır

Başkanlığımız sunmuş olduğu hizmetleri yürütürken her kurumun sahip olduğu bazı üstünlük ve zayıflıklara sahiptir. Bu üstünlük ve zayıflıklar sunulan hizmetin yaygınlığını ve kapsamını etkilemektedir. Başkanlığımıza ait en büyük üstünlük bir bütçeye sahip olması ve sunmakta olduğu hizmetlere kaynak ayırabilmesidir. Bununla birlikte genel anlamda Başkanlığımızın en büyük zayıflığı ise yaygın bir hizmet sektörüne hitap etmesidir.

V- ÖNERİ VE TEDBİRLER

Başkanlığımız tarafından sunulmakta olan hizmetlerin yaygınlaştırılabilmesi ve sunulan hizmetin kalitesinin devamı ve daha iyiye götürülebilmesi için mali olanaklar hayati önem taşımaktadır. Mali olanaklarımızın artırılması direkt olarak sunulan hizmetlerimizi etkilemiş olacaktır. Bu nedenle Üniversitemize ait öz gelirin çeşitlendirilmesi ve elde edilen gelirin artırılması için projeler ve planlamalar yapılması önerilerimiz arasındadır.

Başkanlığımız beslenme, barınma, sağlık, kültür ve spor hizmetlerini kapsayan faaliyet alanlarında hizmet sunmaktadır. Sunulan hizmetler görüleceği üzere Üniversitemizin geneline hitap eden, yaygın bir işleve sahip görevlerden oluşmakta ve hiçbir şekilde hataya tolerans göstermemektedir.

Başkanlığımız faaliyet alanı bünyesinde görev yapmakta olan personeli ile gerçekleştirmekte olduğu bilgilendirme toplantıları ve dönem faaliyet raporları aracılığı ile doğabilecek sorunları önceden tespit etmekte, Üniversitemiz üst yönetimine gerekli bilgiler sunulmaktadır. İlgili bilgilerin güncelliğini koruması amacı ile rutin kontroller gerçekleştirilmekte ve raporlanmaktadır.