

2013

SAĞLIK KÜLTÜR
VE SPOR DAİRE
BAŞKANLIĞI

[FAALİYET RAPORU]



İÇİNDEKİLER

ÜST YÖNETİCİ SUNUŞU.....	3
I- GENEL BİLGİLER.....	4
A- Misyon ve Vizyon.....	4
B- Yetki, Görev ve Sorumluluklar.....	4
C- İdareye İlişkin Bilgiler	6
1- Fiziksel Yapı.....	6
2- Örgüt Yapısı.....	12
3- Bilgi ve Teknolojik Kaynaklar.....	14
4- İnsan Kaynakları.....	14
5- Sunulan Hizmetler.....	15
5.1 Eğitim Hizmetleri.....	15
5.2 Sağlık Hizmetleri.....	15
5.3 İdari Hizmetleri.....	17
5.3.1 Engelli Öğrenci Birimi.....	17
5.3.2 Kültür Hizmetleri.....	18
5.3.3 Sosyal Hizmetler.....	24
5.3.4 Spor Hizmetleri.....	26
5.3.5 Beslenme Hizmetleri.....	28
6-Yönetim ve İç Kontrol Sistemi.....	31
II- AMAÇ ve HEDEFLER.....	31
A- İdarenin Amaç ve Hedefleri.....	31
B- Temel Politikalar ve Öncelikler.....	32
III- FAALİYETLERE İLİŞKİN BİLGİ VE DEĞERLENDİRMELER.....	32
A- Mali Bilgiler.....	32
1- Bütçe Uygulama Sonuçları.....	32
2- Mali Denetim Sonuçları.....	35
B- Performans Bilgileri.....	35
1- Faaliyet ve Proje Bilgileri.....	35
IV- KURUMSAL KABİLİYET VE KAPASİTENİN DEĞERLENDİRİLMESİ.....	36
A- Üstünlükler.....	36
B- Zayıflıklar.....	36
C- Değerlendirme.....	37
V- ÖNERİ VE TEDBİRLER.....	37

HARCAMA YETKİLİSİ SUNUŞU

“Üçüncü Nesil” bir üniversite olarak Personelimizin ve Öğrencilerimizin sosyal, kültürel ve sportif gelişmelerine katkıda bulunarak, onları hayata hazırlayan düzenleme ve uygulamalar sağlamakla görevli bulunan daire başkanlığımız, daha iyi hizmet vermek adına yapabileceklerimizin neler olduğunu görmeyi ve daha sonrası için yapılacak her türlü planlama ve uygulamaların bizi bir adım daha öteye götürmesini amaçlamaktayız.

Daire Başkanlığımız 5018 sayılı Kamu Mali Yönetimi ve Kontrol Kanunu gereğince planlı hizmet sunumu, politika geliştirme, belirlenen politikaları somut iş programlarına ve bütçelere dayandırma ile uygulamayı etkili bir şekilde izleme ve değerlendirip, sonuçlandırmayı ilke edinmiştir.

Kamu kesiminin mali ve idari sorunları dikkate alındığında kamu idarelerinin faaliyetlerini planlı bir şekilde yerine getirmeleri giderek önem kazanmaktadır. Kamu yönetimi ve kamu mali yönetimi uygulama sürecinde mali disiplini sağlamak, kaynakları stratejik önceliklere göre dağıtmak, bu kaynakların etkili kullanılıp kullanılmadığını izlemek ve bunun üzerine kurulu bir hesap verme sorumluluğu geliştirmek temel başlıklar olarak ortaya çıkmıştır.

Üniversitemiz Sağlık, Kültür ve Spor Daire Başkanlığı yürütmüş olduğu faaliyetlerden ve 2547 sayılı kanunun ilgili maddeleri gereği elde ettiği gelirlerini tabi olduğu kanunlar, mevzuatlar ve yönetmelik kapsamında iyi bir performans gösterme gayretinden hareketle faaliyetinde (sorumlu olduğu alanda) ; mali saydamlık ve hesap verme sorumluluğu gözetilerek doğru, güvenilir, önyargısız, ilkel, tarafsız, açık ve anlaşılır olmayı üst kuruluşlara sunduğu her yazıda, belgede, raporda, güvence olarak belirlemiştir.

Daire Başkanlığımız 2547 sayılı Yükseköğretim Kanunu ile kendisine verilen yetki ve sorumluluk çerçevesinde Üniversitemiz mensuplarına en iyi şekilde hizmet sunabilmek için çalışmalarında azami gayret göstermektedir.

Saygılarımla,

Nazmi KARABULUT
Daire Başkanı

I- GENEL BİLGİLER

Bayburt Üniversitesi Sağlık Kültür ve Spor Daire Başkanlığı; 2547 sayılı Yükseköğretim Kanununun 46. ve 47. maddeleri, 124 sayılı Yükseköğretim Üst Kuruluşları ile Yükseköğretim Kurumlarının İdari Teşkilatı Hakkında Kanun Hükmünde Kararnamenin 32. maddesi ile Yükseköğretim Kurumları Medikal-Sosyal Sağlık, Kültür ve Spor İşleri Dairesi Uygulama Yönetmeliğinde görev ve sorumluluklarının ayrıntıları belirlenen bir sağlık kuruluşu, öğrencilerin sosyal, kültürel danışma ve rehberlik ile sosyal ihtiyaçlarını karşılayan bir hizmet birimi ve aynı zamanda eğitim-öğretimin desteklenmesi amacıyla bu alanda uygulama ve araştırmaların yapıldığı bir uygulama dairesidir.

A- Misyon ve Vizyon

Misyon

Bayburt Üniversitesi, Sağlık Kültür ve Spor Daire Başkanlığı olarak öğrencilerimizin ve personelimizin beden ve ruh sağlıklarını korumak, topluma yararlı bireyler hâline getirmek amacıyla çağdaş yöntemlerle yeterli ve kaliteli düzeyde beslenme, barınma, sağlık, kültür, spor, psikolojik danışma ve rehberlik hizmeti sunmak, sosyal ihtiyaçlarını karşılama ve eğitimin - öğretimin desteklenmesi koordinasyonunu sağlamaktır.

Vizyon

Bayburt Üniversitesi, Sağlık Kültür ve Spor Daire Başkanlığı olarak verilen tüm hizmet alanlarında öğrenci ve personelimiz için, sürekli gelişmeyi ve daha iyi hizmeti esas alan, mevcut kaynaklarını verimli kullanan, bilgi ve teknoloji ile donatılmış, üçüncü nesil kaliteli ve öncü bir başkanlık olmaktadır.

B- Yetki, Görev ve Sorumluluklar

Başkanlığımız; Üniversite öğrencilerinin beden ve ruh sağlıklarının korunması, hasta olanların tedavi edilmesi veya ettirilmesi, barınma, beslenme, çalışma, dinlenme ve ilgi alanlarına göre ders dışı zamanlarının değerlendirilmesi, yeni ilgi alanlarının kazanılmasına imkân sağlanması, gerek sağlık, gerekse sosyal durumlarının iyileştirilmesine, yeteneklerinin ve kişiliklerinin sağlıklı bir şekilde gelişmesine imkân verecek hizmetlerin sunulması, öğrencilerin ruhsal ve bedensel sağlıklarına özen gösteren bireyler olarak yetiştirilmesi, birlikte düzenli ve disiplinli bir çalışma, dinlenme ve eğlenme alışkanlıklarının kazandırılması amacıyla 2547 sayılı Yükseköğretim Kanununun, 2880 sayılı değişik 46. ve 47. maddeleri uyarınca; ayrıca yükseköğretim üst kuruluşlar ile yükseköğretim kurumlarının idari teşkilatı hakkında kanun hükmünde kararname

KHK'nin Tarihi - No: 07/10/1983 – 124 Yetki Kanunu Tarihi - No: 17/06/1982 - 2680
Yayımlandığı Resmi Gazete Tarihi: 21.11.1983 – 18228 gereğince kurulmuştur.

Yükseköğretim kurumları, mediko sosyal sağlık, kültür ve spor işleri dairesi uygulama yönetmeliği 2547 sayılı Kanunun 2880 sayılı Kanunla değişik 46. ve 47. maddeleri uyarınca üniversitelerde kurulacak Mediko-Sosyal, Sağlık, Kültür ve Spor İşleri Dairesinin teşkilatlanması, yönetimi, çalışmaları, görevlilerin yetki ve sorumluluklarına ilişkin genel hükümleri kapsar. Bu yönetmeliğin ilgili maddeleri gereği dairenin görev, yetki ve sorumlulukları aşağıdaki gibidir:

MADDE 11. Dairede öğrencilerin beden ve ruh sağlığı hizmetlerini yürütmek üzere aşağıdaki hizmetler yapılır:

- Öğrencilere, gerektiği zamanlarda koruyucu aşılar uygulamak,
- Öğrencilerle, üniversitede görevli diğer personel için, sağlıklarını korumak, bu konuda bilgilerini arttırmak ve eğitmek amacıyla konferanslar düzenlemek, ilgili filmleri göstermek ve gerekirse broşürler dağıtmak,
- Öğrencilerle diğer personelin muayeneleri ile ayakta tedavilerini yapmak,
- Tedavi masraflarını T.C. Emekli Sandığı ve Sosyal Sigortalar Kurumu tarafından karşılanan öğrencilerin, bu giderleri ile gözlük ve ortopedik araç masraflarının söz konusu kurumlar tarafından daireye ödenmesini sağlamak,

Psikolojik Danışma ve Rehberlik Hizmetleri

MADDE 14: Psikolojik Danışma ve Rehberlik Hizmetleri olarak öğrencilerin karşılaştıkları duygusal, sosyal, eğitime veya meslek ve iş seçimine ilişkin sorunların çözümünde onlara danışmanlık ve rehberlik yapar ve bu amacını gerçekleştirmek için aşağıdaki hizmetleri yürütür:

- Yeni giren öğrencilere, üniversite, kurallar ve yakın çevre hakkında tanıtıcı ve aydınlatıcı bilgiler vermek, öğrencinin çevreye ve üniversiteye alışmasını sağlamak,
- Öğrencilerin sorunlarını saptamak ve çözümü için ilgili kurumlarla işbirliği yapmak,
- Buldukları bölümü değiştirmek isteyen öğrencilerin kendi ilgi ve yeteneklerini tanımasına ve uygun seçimler yapmasına yardımcı olmak,
- Öğrencilere ileride sahip olacakları mesleğe ilişkin bilgiler vermek ve onları çevredeki iş imkânlarından haberdar etmek. Özel kamu kuruluşları ile işbirliği yaparak, mezunlara iş bulmaya yardımcı olmak ve işe yerleştirilen mezunları imkânları ölçüsünde izlemek,
- Duygusal sorunları olan öğrencilere, istek ve ihtiyaçlarına göre bireysel veya grupla psikolojik danışmanlık yapmak. Bireyin önemli kararlar almasına, kendisini daha iyi tanımasına, çevresindeki insanlarla daha etkili ilişkiler kurmasına yardımcı olmak,
- Öğrencilerle ilgili olarak havale edilen vakalarda yetkililerce ön görüşme yapılmasını ve gerektiğinde onlara psikolojik testler uygulanmasını sağlamak. Yapılan değerlendirme sonucuna göre öğrenciyi ilgili hizmet birimine göndermek.

Sosyal Hizmetler

MADDE 15: Dairede, Sosyal Hizmetler olarak aşağıdaki hizmetler yürütülür:

- Öğrencilerin barınma, beslenme, burs ve kredi gibi temel ihtiyaçlarının karşılanması için gerekli hizmetleri sağlamak, bu hizmetleri sunan kuruluşlarla işbirliği yaparak hizmetin daha iyi yürütülmesini sağlamak ve yurt, kantin ve kafeteryalarının en iyi şekilde hizmet vermesi için çaba göstermek,
- Öğrencilerin ve çalışanların sömestre ve yaz tatilleri için, dinlenme tesisleri veya kamp yerleri kurmak veya bu konuda faaliyet gösteren kuruluşlarla anlaşarak hizmetin görülmesini sağlamak.
- Öğrencilerin ve çalışanların ulaşım hizmetlerinin görülmesini temin etmek veya bu konuda faaliyet gösteren kuruluşlarla anlaşarak, hizmetin en iyi şekilde yürütülmesini sağlamak,

Kültür Hizmetleri:

MADDE 16: Dairede kültür hizmetleri olarak öğrencilerin ilgi alanlarına göre boş zamanlarını değerlendirmek, yeni ilgi alanları ile birlikte dinlenme ve eğlence alışkanlığı kazanmalarını sağlamak, güzel sanatlarla ilgili faaliyetleri izlemelerini, isterlerse bu

faaliyetlere katılmalarını da temin etmek amacıyla aşağıda gösterilen hizmetler yürütülür:

a) Resim ve fotoğraf sergileri açmak, konser, konferans, tiyatro ve benzeri sanat ve kültür alanlarında faaliyetler düzenlemek ve bu maksatla bu çeşit faaliyetlerde bulunan kuruluşlarla işbirliği yaparak, öğrencilerin daha geniş ölçüde sanat ve kültür faaliyetlerinden yararlanmalarını sağlamak,

b) Öğrencilerin boş zamanlarında ilgi ve yeteneklerine göre sanat ve kültür çalışmaları yapmaları için resim, fotoğraf, el sanatları, halk dansları, klasik dans, müzik ve benzeri faaliyet alanlarında kurslar, çalışma grupları, korolar oluşturmak, bu grup ve koroların üniversite içinde ve dışında konser, gösteri, sergi ve karşılaşma gibi faaliyetlerde bulunmalarını veya karşılaşmalara katılmalarını sağlamak.

Spor Hizmetleri

MADDE 17: Dairede; spor hizmetleri olarak öğrencilerin ve çalışanların beden sağlıklarını korumak ve geliştirmek, onlara disiplinle çalışma alışkanlığı kazandırmak, spora ilgi duymalarını sağlamak, enerjilerini bu olumlu yöne yöneltmek, boş zamanlarını değerlendirmek için ilgi duydukları spor dalında çalışmalarını sağlamak üzere aşağıdaki hizmetler yürütülür:

a) Grup çalışmaları ve karşılaşmalar düzenlemek, spor birlikleri kurmak,

b) Bu amaçlarla kurulmuş bulunan yurt dışı ve yurt içi kuruluşlarla işbirliği yaparak, bu alandaki çalışmaları yaygınlaştırmak, üniversiteyi temsilen öğrencilerin yarışma ve karşılaşmalara katılmalarını sağlamak.

c) Üniversitelerin tüm spor, tesis ve malzemelerinin tek elden kullanılmasını, elemanların planlı bir şekilde

Çalışmalarını ve bir merkezden yönetilmelerini sağlamaktır.

Bu sebepler dâhilinde Sağlık Kültür ve Spor Dairesi, üniversitelerde hizmet verdiği kesimin bütünü için bir sağlık kuruluşu, öğrencilerin sosyal, kültürel, danışma ve rehberlik ile spor ihtiyaçlarını karşılayan bir hizmet birimi ve aynı zamanda eğitim – öğretimin desteklenmesi amacıyla bu alanda uygulama ve araştırmaların yapıldığı bir uygulama merkezidir.

Başkanlığımız, mevcut personeli ile çalışmalarınıza ve önerilerinize değer veren, sorunlarınız için çare üretmeye çalışan bir anlayışla hizmetlerini sürdürmektedir.

C- İdareye İlişkin Bilgiler

1- Fiziksel Yapı

1.2. Sosyal Alanlar

1.2.1. Kantinler ve Kafeteryalar

- Dede Korkut Kampüsü Bayburt Eğitim Fakültesi Kantini
- Dede Korkut Kampüsü Mühendislik Fakültesi Kantini
- Dede Korkut Kampüsü İktisadi ve İdari Bilimler Fakültesi Kantini
- Bayburt MYO A Bina Kantini
- Bayburt MYO B Bina Kantini olmak üzere toplam;

- Kantin Sayısı: 5 Adet
- Kantin Alanı: 1313 m2

Kantinlerimizin ihaleleri yapılmış olup, kantinlerimiz öğrencilerin ders saatleri boyunca hizmet vermektedir. Periyodik denetimleri Başkanlığımız bünyesinde oluşturulan Yemekhane ve Kantin Denetleme Komisyonu tarafından yapılmaktadır.

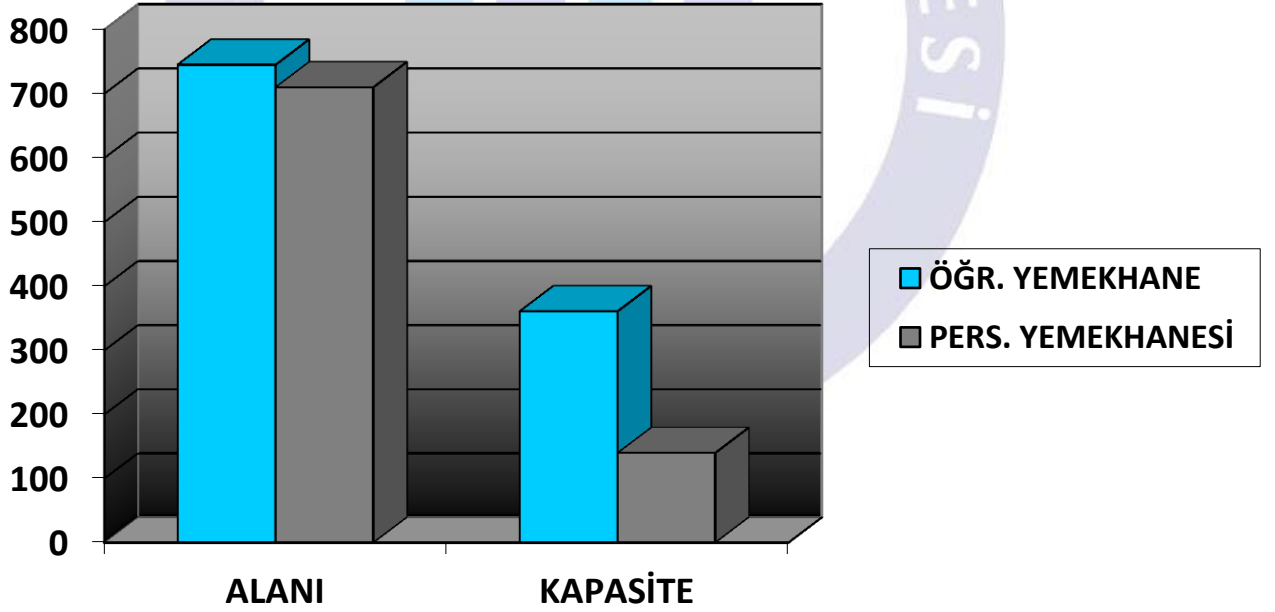
1.2.2.Yemekhaneler

Üniversitemiz Dede Korkut Kampüsü ve mobil kampüslerdeki yemekhanelerde öğrencilerimize, 2013 yılında hizmete giren personel yemekhanesinde ise üniversitemiz personeline nezih bir ortamda yemek hizmetleri sunulmaktadır. Periyodik denetimleri Başkanlığımız bünyesinde oluşturulan Yemekhane ve Kantin Denetleme Komisyonu tarafından yapılmaktadır.

- Dede Korkut Kampüsü Merkez Öğrenci Yemekhanesi
- Dede Korkut Kampüsü Merkez Personel Yemekhanesi
- Bayburt MYO A Bina Öğrenci Yemekhanesi
- Bayburt MYO A Bina Personel Yemekhanesi
- Bayburt MYO B Bina Öğrenci Yemekhanesi
- Bayburt MYO B Bina Personel Yemekhanesi

YEMEKHANE	SAYISI	ALANI	KAPASİTE
Öğrenci Yemekhanesi	3	745 m ²	361 Kişi
Personel Yemekhanesi	3	710 m ²	140 Kişi

TABLO-1

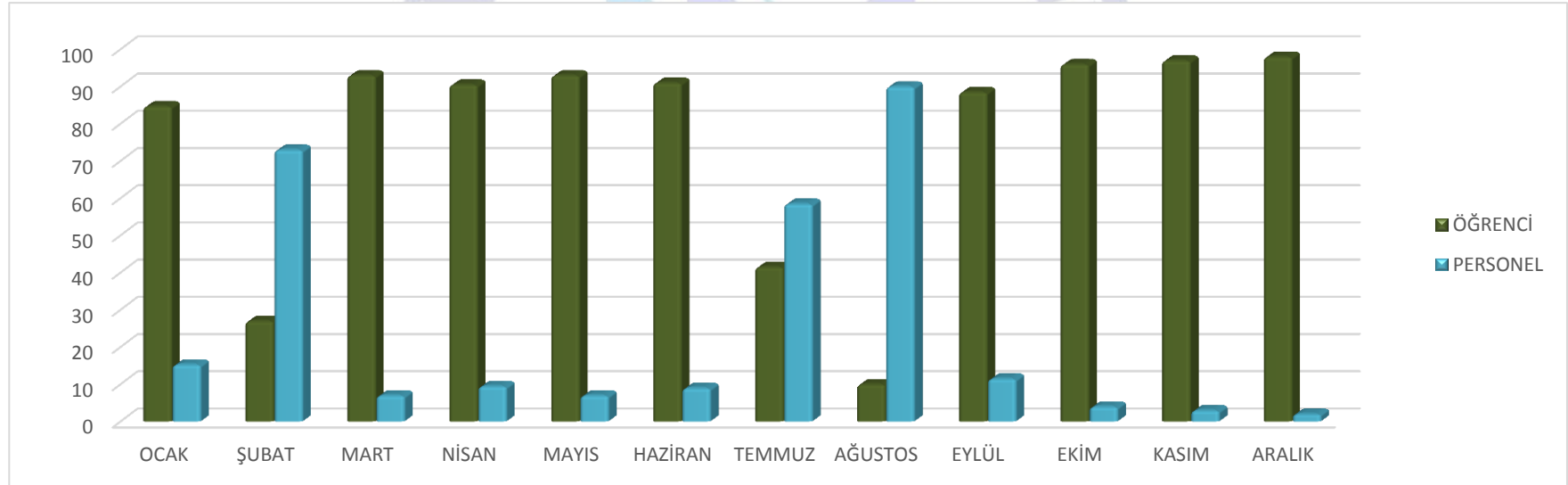


GRAFİK-1

SAĞLIK KÜLTÜR VE SPOR DAİRE BAŞKANLIĞI
01.01.2013 - 31.12.2013 TARİHLERİ ARASI YEMEK YİYEN KİŞİ SAYILARI

	OCAK	ŞUBAT	MART	NİSAN	MAYIS	HAZİRAN	TEMMUZ	AĞUSTOS	EYLÜL	EKİM	KASIM	ARALIK	TOPLAM
ÖĞRENCİ	7129	352	13438	10492	12018	7059	112	27	4553	10006	14666	17066	96918
PERSONEL	1287	953	951	1083	914	709	158	241	578	385	439	344	8042
TOPLAM	8416	1305	14389	11575	12932	7768	270	268	5131	10391	15105	17410	104960

TABLO-2

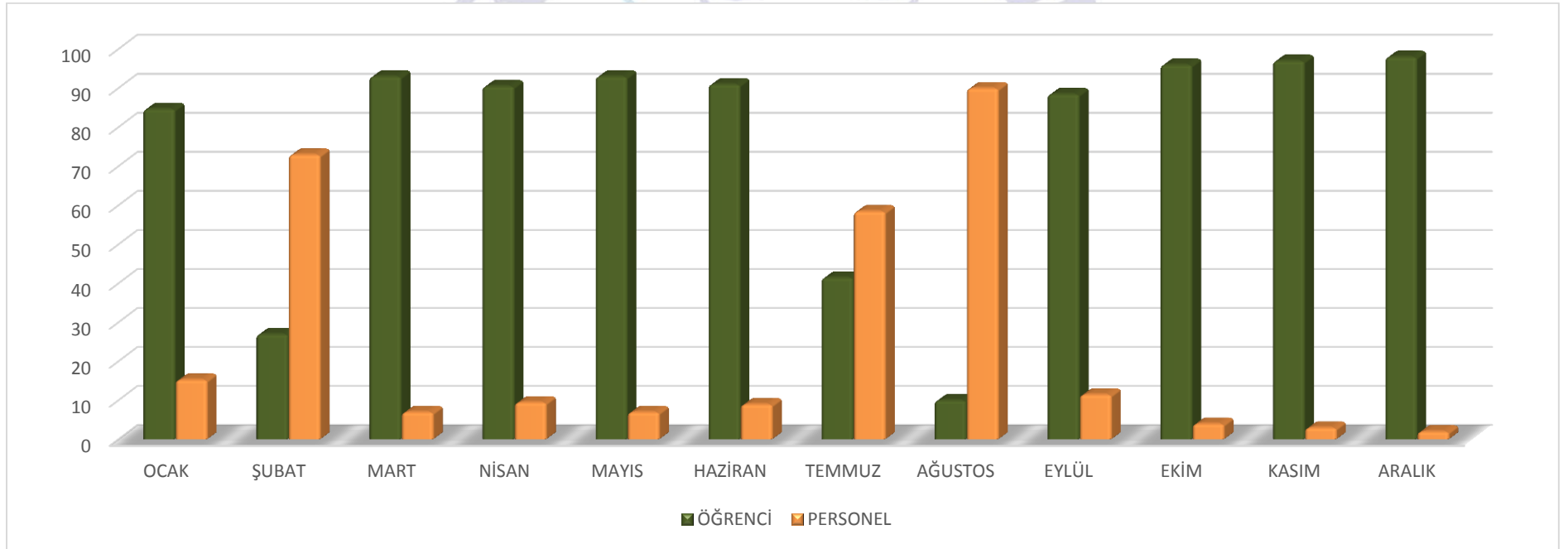


GRAFİK 2

SAĞLIK KÜLTÜR VE SPOR DAİRE BAŞKANLIĞI
01.01.2013 - 31.12.2013 TARİHLERİ ARASI YEMEK YİYEN KİŞİ YÜZDELİK ORANLARI

YÜZDELİK ORANLAR(%)	OCAK	ŞUBAT	MART	NİSAN	MAYIS	HAZİRAN	TEMMUZ	AĞUSTOS	EYLÜL	EKİM	KASIM	ARALIK	YILLIK ORTALAMA
ÖĞRENCİ	84,7	27	93	90,50	93	91	41,50	10	88,50	96	97	98	92,50
PERSONEL	15,3	73	7	9,50	7	9	58,50	90	11,50	4	3	2	7,50

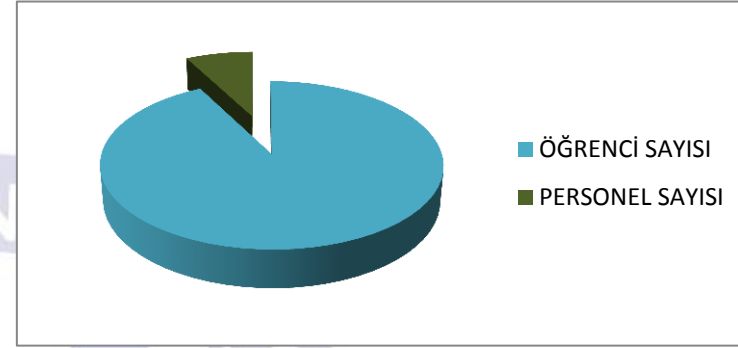
TABLO-3



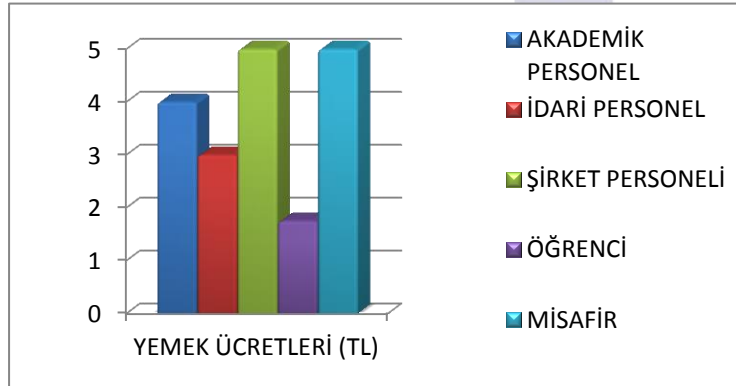
GRAFİK-3

YEMEK YİYEN KİŞİ SAYISI	
ÖĞRENCİ SAYISI	96918
PERSONEL SAYISI	8042

TABLO-4



GRAFİK-4



GRAFİK- 5

YEMEK ÜCRETLERİ	
AKADEMİK PERSONEL	4.00 TL
İDARİ PERSONEL	3.00 TL
ŞİRKET PERSONELİ	6.00 TL
ÖĞRENCİ	1.75 TL
MİSAFİR	6.00 TL

TABLO-5

1.2.6.Spor Tesisleri

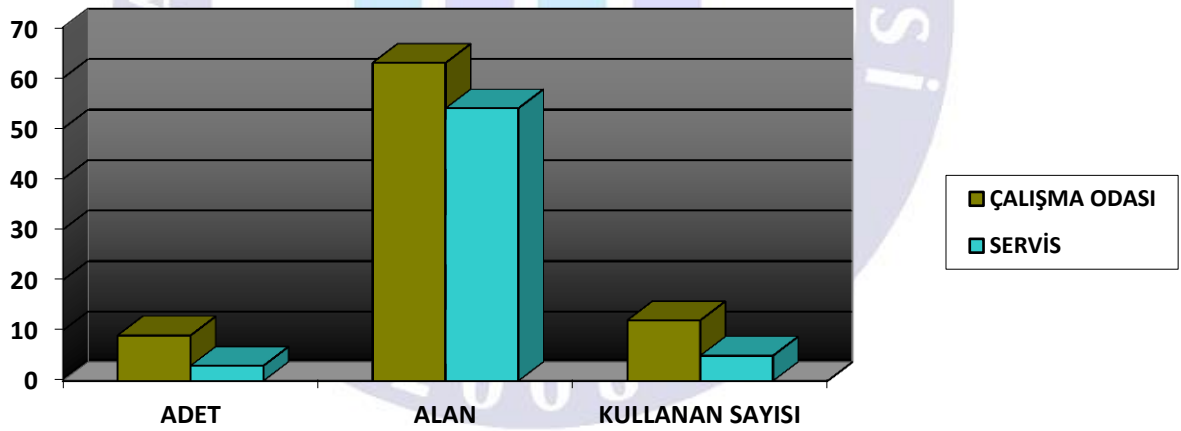
Açık Spor Tesisleri Sayısı: 2 Adet
Açık Spor Tesisleri Alanı: 1225 m²

1.3. Hizmet Alanları

1.3.1. İdari Personel Hizmet Alanları

	Sayısı (Adet)	Alanı (m ²)	Kullanan Sayısı
Çalışma Odası	4	9	6
Çalışma Odası	1	12	2
Çalışma Odası	2	16	2
Çalışma Odası	1	20	1
Çalışma Odası	1	6	1
Servis	1	30	3
Servis	1	15	1
Servis	1	9	1
Toplam	12	117	17

TABLO-6



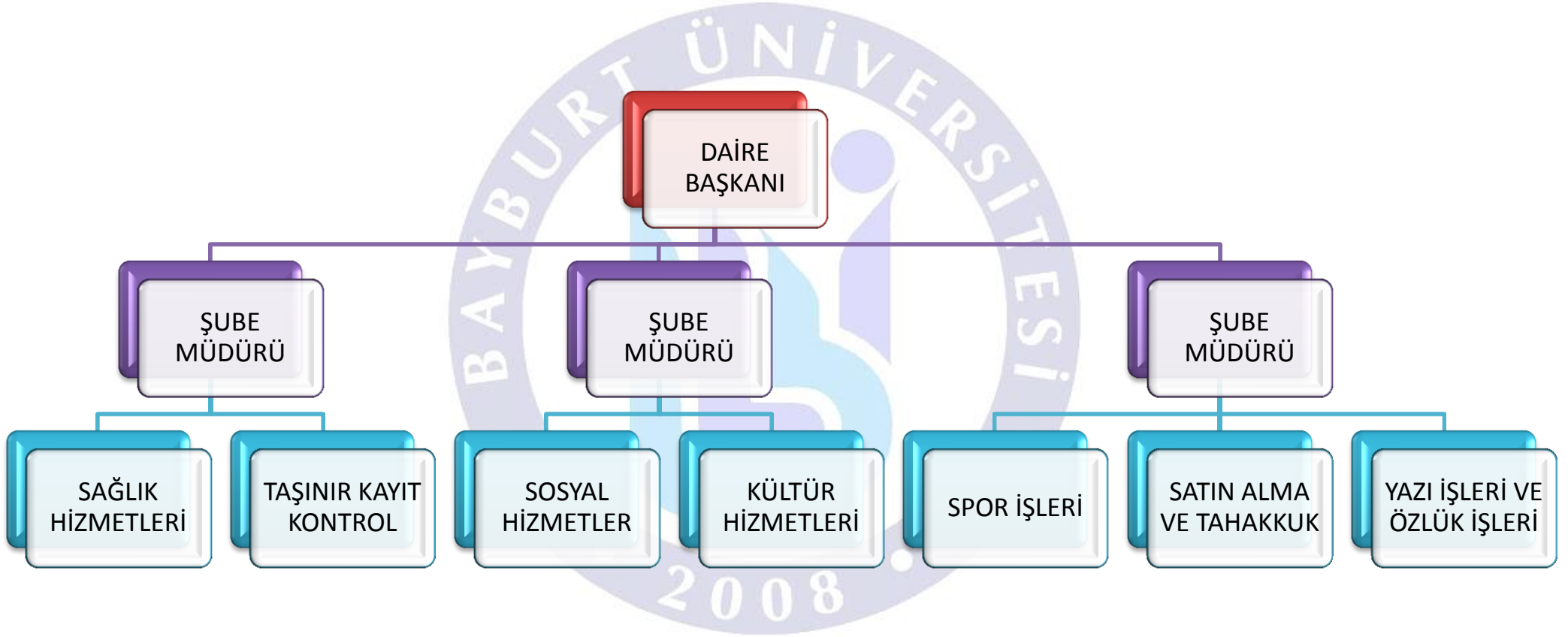
GRAFİK-6

1.4. Ambar Alanları

Ambar Sayısı:2 Adet
Ambar Alanı:18 m²

1.5. Arşiv Alanları

Arşiv Sayısı: 1Adet
Arşiv Alanı: 9 m²



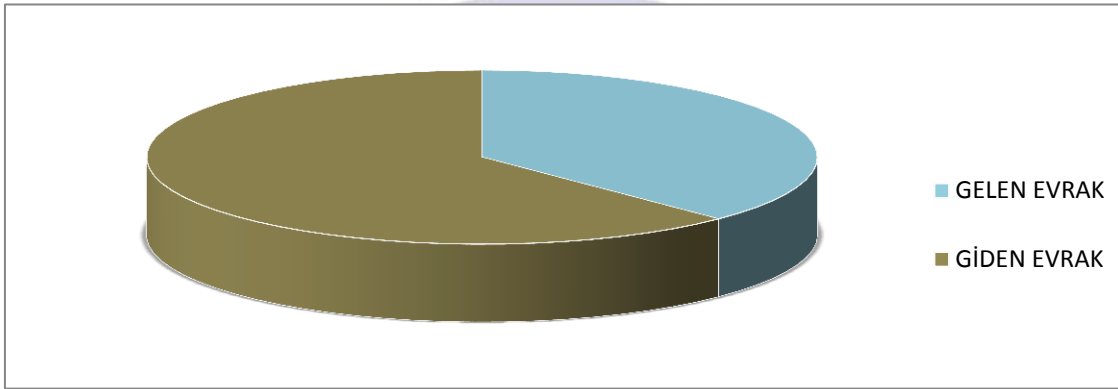
YAZI İŞLERİ VE PERSONEL BİRİMİ

- Birimin kurum içi ve kurum dışı tüm yazışmaları
- Gelen-Giden evrak takibi
- Personelin SGK işlemleri
- Personel izin takibi (Yıllık, Mazeret, Hastalık vb.)

2013 YILI YAZI İŞLERİ SAYISAL VERİLER

GELEN EVRAK	695
GİDEN EVRAK	1155

TABLO-7



GRAFİK-7

BESLENME VE OTOMASYON BİRİMİ

- Personel ve öğrenci yemekhanesinde elektronik kartlı geçiş hizmete sunulmuştur..
- Personel yemekhanesinde öğle vakti 12:00-13:00 saatleri arasında; öğrenci yemekhanesinde öğle vakti 11:30-13:30 saatleri arasında, akşam vakti 16:00-18:00 saatleri arasında hizmet verilmektedir.
- Beslenme yardımı alan öğrencilere yemek kartları verilir.

TAŞINIR KAYIT VE KONTROL BİRİMİ

Başkanlığımız Ayniyat Bürosu çalışanları, ayniyat işlemlerinin aksaksız yürütülmesinden ve devlet malının korunmasından sorumlu olduklarının bilincinde olarak, değişik kaynaklardan gelen demirbaş ve sarf malzemeler (taşınırlar) ile ilgili işlemleri iki farklı ambarda yürütmekte, taşınırlara ait demirbaş kayıtlarını, zimmet işlemlerini yapmakta, giriş ve çıkış işlemlerini Strateji Daire Başkanlığına bildirmektedirler

SATIN ALMA VE TAHAKKUK

İlgili Kanun ve Yönetmelikler çerçevesinde, mali yılı bütçesinden genel yönetime ilişkin giderler ile Rektörlüğümüze bağlı Fakülte/Yüksekokul öğrencilerine yönelik beslenme, sağlık, kültür ve spor faaliyetlerine ilişkin mal ve hizmet alımları, menkul ve gayrimenkul mal alımları ve bakım/onarımları ile ilgili hizmetleri satın almak ve tahakkuk belgelerinin hazırlanması işlemlerini yürütmek ve Başkanlığımızın bütçesini hazırlanmak, gelir takibi yapmak.

3- Bilgi ve Teknolojik Kaynaklar

3.2. Bilgisayar ve Teknolojik Kaynaklar

Cinsi	İdari Amaçlı (Adet)
Projeksiyon	1
Masaüstü Bilgisayar	16
Faks	1
Yazıcı	8
Öğrenci Otomasyon Programı	1
Yemekhane Otomasyon Programı	1

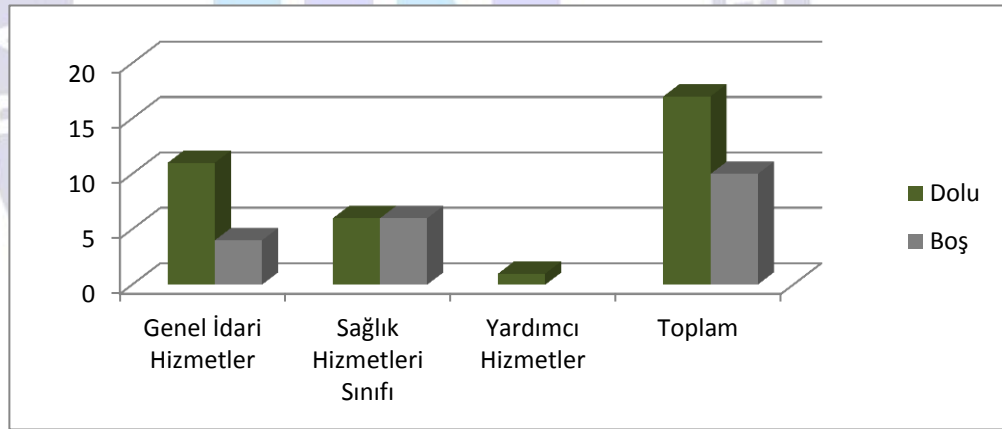
TABLO-8

4- İnsan Kaynakları 4.7. İdari Personel

TABLO-9

İdari Personel (Kadroların Doluluk Oranına Göre)			
	Dolu	Boş	Toplam
Genel İdari Hizmetler	11	4	15
Sağlık Hizmetleri Sınıfı	6	6	12
Yardımcı Hizmetler	1		1
Toplam	17	10	28

Grafik 8

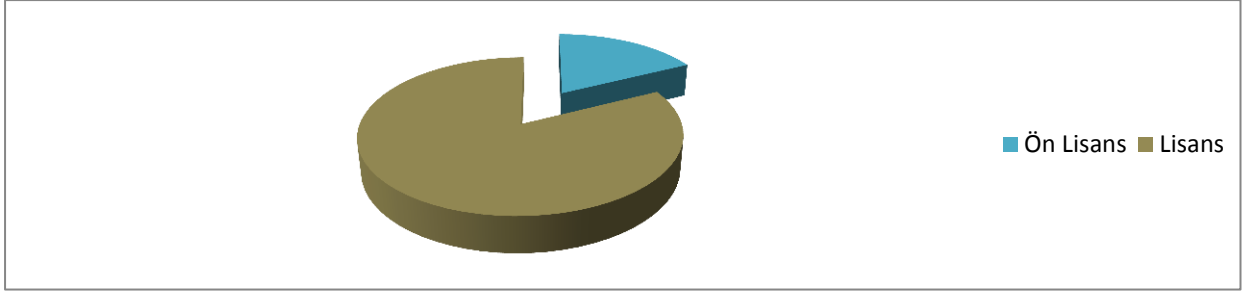


4.8. İdari Personelin Eğitim Durumu

İdari Personelin Eğitim Durumu					
	İlköğretim	Lise	Ön Lisans	Lisans	Y.L. ve Dokt.
Kişi Sayısı	-	-	3	14	-
Yüzde	-	-	%18	%82	-

TABLO-10

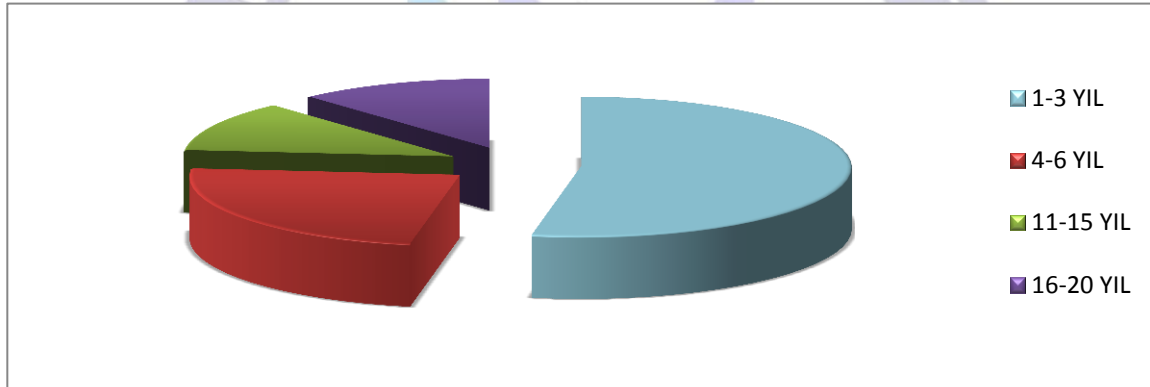
GRAFİK-9



4.9. İdari Personelin Hizmet Süreleri

İdari Personelin Hizmet Süresi						
	1 – 3 Yıl	4 – 6 Yıl	7 – 10 Yıl	11 – 15 Yıl	16 – 20 Yıl	21 - Üzeri
Kişi Sayısı	9	4	-	2	2	
Yüzde	%52	%24		%12	%12	-

TABLO-11



GRAFİK-10

4.10. İdari Personelin Yaş İtibariyle Dağılımı

İdari Personelin Yaş İtibariyle Dağılımı						
	21-25 Yaş	26-30 Yaş	31-35 Yaş	36-40 Yaş	41-50 Yaş	51- Üzeri
Kişi Sayısı	6	2	4	3	2	-
Yüzde	%15	%15	%35	%21	%7	

TABLO-12

5- Sunulan Hizmetler

5.1. Eğitim Hizmetleri

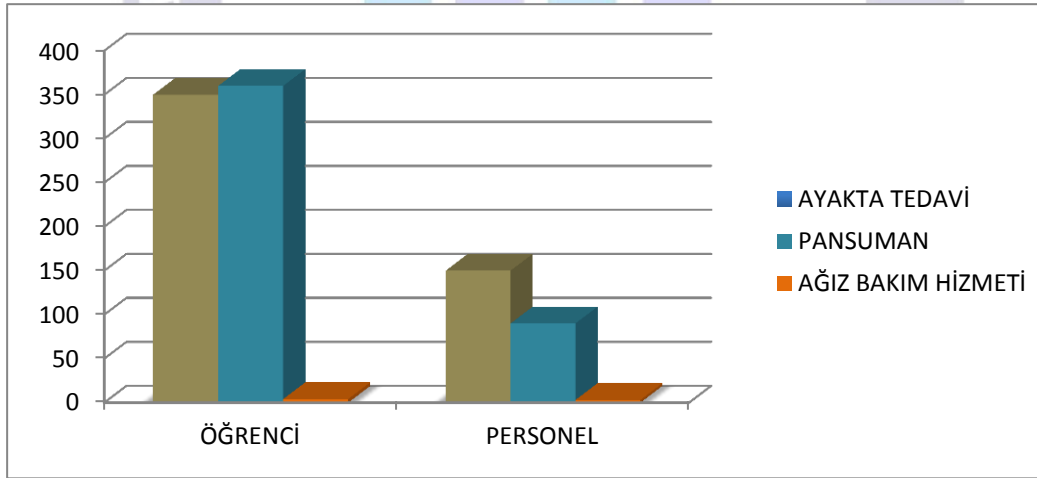
5.2. Sağlık Hizmetleri

Öğrenci Sevk ve Tedavi İşlemleri Birimi:

Dede Korkut Kampusunda oluşturulan bir İlk Yardım Sağlık Ünitesi biriminde olası acil durumlar için ilk müdahale yapılarak, ihtiyaç dâhilinde hasta bir üst sağlık kurumuna nakledilip gerekli tedavi sağlanmaktadır. Ayrıca 2013 yılının ikinci yarısından itibaren Başkanlığımız bünyesinde ağız ve diş sağlığı merkezi ünitesi de hizmete girmiştir.

2013 YILI SAĞLIK HİZMETLERİ SAYISAL VERİLERİ			
	ÖĞRENCİ	PERSONEL	TOPLAM
Ayakta Tedavi	350	150	500
Küçük Müdahale ve Pansuman	360	90	450
Ağız Bakım Hizmeti (Kasım-Aralık)	4	3	7
TOPLAM	714	243	957

TABLO-13



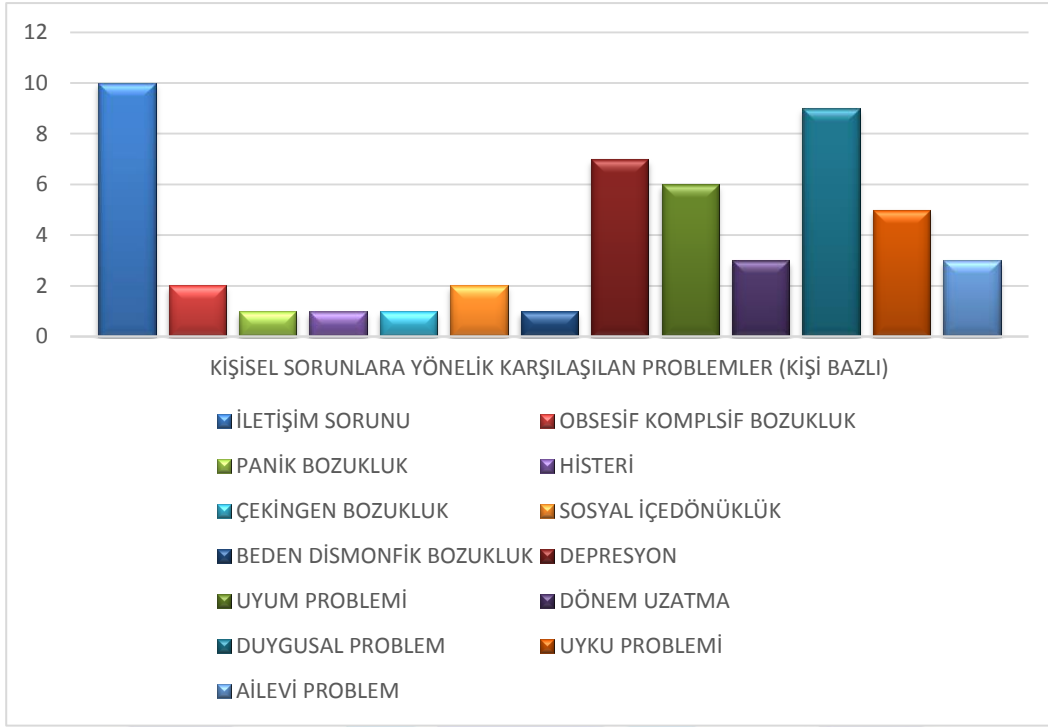
Grafik 11

Psikolojik Danışmanlık ve Rehberlik Birimi:

Dede Korkut Kampusunda kurulan Psikolojik Danışmanlık ve Rehberlik Birimi gerek personelimiz ve aile bireyleri ve gerekse öğrencilerin psikolojik, sosyal ve ekonomik yönden gelişmesine yardımcı olmaktadır. Birimde iletişim ve kimlik problemleri, sınav stresi, uyum sorunları ve diğer psikolojik problemler ele alınmaktadır.

Birim	Başvuran Hasta Sayısı	Görüşme Sayısı
Psikolojik Danışmanlık ve Rehberlik Birimi:	32	96
TOPLAM	32	96

TABLO-14



GRAFİK -12

Yukarıdaki grafikte gösterilen kişisel sorunlara yönelik sık karşılaşılan problemler; 17 erkek, 15 kadın ve toplamda 32 kişi PDR birimine başvurmuştur.

5.3. İdari Hizmetler

5.3.1. Engelli Öğrenci Birimi:

1. Bayburt Üniversitesi Engelli Öğrenci Birimimiz 2009 Eylül ayından itibaren aktif olarak engelli öğrencilerimize hizmet vermektedir.
2. Yeni binaların, engelli öğrencilere göre düzenlenmesi, dış mekânlarda kaldırım ve yol iyileştirme, engelli otoparkı ve levhasının temin edilmesi ile ilgili çalışmalar için gerekli birimler ile koordinasyon sağlanmıştır.

Engelli öğrencilerimizin engellilik durumları ve tedavi yolları ile ilgili gerekli araştırmalar yapıp öğrencilerimiz bu konuda bilgilendirilmektedir

Üniversitemizde 2012-2013 akademik döneminde 37, 2013-2014 akademik döneminde ise 62 engelli öğrencimiz kayıt yaptırmıştır.

5.3.2. Kùltür Hizmetleri:

Öğrencilerin ilgi alanlarına göre boş zamanlarını değerlendirmek ve eğlenme alışkanlığı kazanmalarını sağlamak, güzel sanatlarla ilgili faaliyetleri izlemelerini ve katılımlarını sağlamak ve yeni ilgi alanları kazanmalarına imkân sağlayarak yeteneklerinin ve kişiliklerinin sağlıklı bir şekilde gelişmesine imkân verecek hizmetler sunmak; Üniversitemiz Sağlık, Kùltür ve Spor Daire Başkanlığınca, fiziki-moral sağlıklarına özen gösteren bireyler olarak, düzenli disiplinli çalışma alışkanlıkları kazandırılması amacıyla her türlü faaliyetleri düzenleyen, farklı bölümlerden öğrencilerin bir amaç doğrultusunda bir araya gelmesiyle öğrenci kulüplerinin kurulmasına yönelik yönergemiz senato kararı olarak yayımlanmıştır. Bu yönerge doğrultusunda danışman öğretim elemanları ve yürütme kurulu gözetiminde öğrenci kulüpleri kurulmuş ve kurulmaya devam etmektedir.

Kùltürel ve bilimsel etkinliklerin merkezi olmayı hedef edinen Üniversitemiz, çeşitli bilgi şöleni, konferans ve panellere ev sahipliği yaparak ve Üniversitemizde başlatılan “ Sosyal Dönüşüm Projesi” kapsamında üst yönetim ve öğrenci koordinasyonunda Bayburt ilinin birer kùltür evi olan bilinen mahalle ve köy odaları ziyaretleri yapılarak halk ile bütünleşme hedeflenmiş, tanıtım sohbetleri düzenlenmiş, çeşitli ikramlarla da kùltürel dokunun tazelenmesi sağlanmıştır. Yine Öğrenci Kulüpleri çerçevesinde ağaç dikme, şiir dinletisi, mesleki tanıtım, gezi ve paneller gibi aktiviteler ve geziler yapılmıştır. Gençlik ve Spor Bakanlığı tarafından organize edilen 3G kapsamında Üniversitemizle koordinasyonlu olarak yürütölen, 31 Mayıs-2 Haziran 2013 tarihleri arasında yapılan “Gençlik Festivali” düzenlenmiştir.

Üniversitemizi temsil amacıyla başta Bayburt Üniversitesi Öğrenci Konseyi olmak üzere çeşitli etkinliklere katılan öğrencilerimize maddi ve manevi destek Başkanlığımız tarafından sağlanmıştır. Ayrıca öğrencilerimiz Çanakkale-Gelibolu’da düzenlenen 57. Alay Şehitlerini Anma Etkinliğine katılmıştır.

Kurumsal kimliğimizin oluşması amacıyla Bayburt Üniversitesi adına açılış törenleri başkanlığımız tarafından organize edilmiş olup, öğrencilerimizin ve akademik personelimizin akademik giysileri yaptırılarak, ilgililerin kullanımına sunulmuştur.

Üniversitemizin kamuoyuna tanıtılması, gelişmelerin bilgilendirilerek paylaşılması amacıyla görsel ve yazılı medya mensuplarını bilgilendirilmiş.

Yine Üniversitemizin kamuoyuna tanıtılması, gelişmelerin bilgilendirilerek paylaşılması amacıyla görsel ve yazılı doküman tasarımları ve baskılar yapılarak kamuoyuna dağıtımlar yapılmış, çeşitli ilan ve afişlerle desteklenmiştir.

Kültür Hizmetleri Kapsamında Öğrenci Kulüplerimizin Önderliğinde 2013 Yılında Gerçekleştirilen Kültürel Etkinlikler

S.NO.	KULÜP VEYA KURUM ADI	GERÇEKLEŞEN FAALİYET	FALİYET TARİHİ
1	Sosyal Gençler Kulübü	Kitap oyuncak kumbarası temini	01.03.2013
2	Türk Dünyası Araştırmaları Kulübü	Trabzon Uzun göl Gezisi	23.03.2013
3	Toplum Gönüllüleri Kulübü	Kermes aracılığıyla Kulübe Yardım Toplama	27.03.2013
4	Toplum Kültür Sanat Kulübü	Tanışma Toplantısı ve Sanata Merhaba	30.03.2013
5	Sosyal Medya Kulübü	Gençlerin Sosyal Medyayı Kullanması	03-07.04.2013
6	Sosyal Medya Kulübü	Huzur Evi Ziyareti	04.04.2013
7	Uluslararası Ticaret ve Eko. Kulübü	Trabzon Limanı Gezisi	06.04.2013
8	İlim kültür sanat kulübü	Naat gecesi	19.04.2013
9	Turizm ve Gezi Kulübü	Aydıntepe ve Baksı Müzesi gezisi	21.04.2013
10	Tiyatro Kulübü	Tiyatro Gösterisi	22.04.2013
11	Tiyatro Kulübü	Palyaço Gösterisi	24.04.2013
12	Sosyal Medya Kulübü	Genç Liderler Kampına Katılım	02-05.05.2013
13	Toplum Gönüllüleri Kulübü	Devetaşı, Yazıtışı, Kalecik, Çatıksu köylerine kırtasiye yardımı	03.05.2013

14	Sosyal Gençler Kulübü	Tiyatro Gösterisi	04.05.2013
15	Turizm ve Gezi Kulübü	Bayburt Huzurevi Ziyareti	05.05.2013
16	Toplum Gönüllüleri Kulübü	İspir YBO Okul Yardımı	08.05.2013
17	Sosyal Medya Kulübü	Bilgisayar Eğitimliğine Katılım	17-19.05.2013
18	Sosyal Medya Kulübü	Köy Kütüphaneleri Oluşturma	20-24.05.2013
19	Toplum Gönüllüleri Kulübü	Fidan Dikim Şenliği	24.05.2013
20	Toplum Kültür Sanat Kulübü	Uğrak Köyü İlkokuluna yardım	25.05.2013
21	Turizm ve Gezi Kulübü	Trabzon Gezisi	25.05.2013
22	Akıl Küpü Kulübü	Zekâ Oyunları Şenliği	25-26.05.2013
23	Üniaktif Liderler Kulübü	Erzincan Gezisi	26.05.2013
24	Toplum Gönüllüleri Kulübü	Kültürel Gençlik Gezisi Trabzon -Rize -Ayder	28.05.2013
25	Gençlik Hizmetleri ve Spor Bakanlığı	3G kapsamı Gençlik Festivali	31.05-02.06.2013
26	Trabzonsporlular Kulübü	Trabzon Gezisi	03.06.2013
27	Akıl Küpü Kulübü	Konferans	05.10.2013
28	Toplum Gönüllüleri Kulübü	Cumhuriyet Bayramı Kutlamaları (Okul Ziyareti)	28.10.2013
29	Toplum Gönüllüleri Kulübü	Okul Ziyareti (Boyama)	02.11.2013

30	Sosyal Medya Kulübü	Seminer (İso Kalite Yönetimi)	05-06-07.11.2013
31	Sosyal Medya Kulübü	Eğitim (Damla METİN ,Ankara)	07-08-09-11.2013
32	Düşünce akademisi Kulübü	Konferans (Yasin AKTAY)	28.11.2013
33	Bilgisayar -Elektrik Elektronik Kulübü	PHP Sunumu	03-04.12.2013
34	Sosyal Medya Kulübü	Eğitim (Vedat ÜLGEN,Hümeyra BURUCU,Önal AKÇAY)	05.12.2013
35	Sosyal Medya Kulübü	Eğitim (Uğur Hasdemir-Anıl Lel)	06-07-08.12.2013
36	Sosyal Medya Kulübü	Seminer (Şenol BABUŞÇU)	14.12.2013
37	Sinema Kulübü	Sihirbazlar Çetesi(Film Gösterimi)	20.12.2013
38	Üniaktif Liderler Kulübü	Kişisel Gelişim Programı	24.12.2013
39	Düşünce akademisi Kulübü	Geleceğimi Şekillendiriyorum	24.12.2013
40	Mühendislik Fakültesi	Katı Modelleme Faaliyeti	24-31.12.2013
41	Sinema Kulübü	Beyaz Perde Günleri	27.12.2013
42	Düşünce akademisi Kulübü	YÖK Üniversiteler ve Demokratikleşme (Yrd. Doç. Dr. Bekir S. Gür)	27.12.2013
43	Üniaktif Liderler Kulübü	Oyun İçinde Oyun(Matruşka)	28.12.2013

Tablo 15

Öğrenci Kulüpleri

S. N.	KULÜBÜN ADI	DANIŞMAN HOCA	KULÜP BAŞKANI
1	Trabzonsporlular Kulübü	Okt. Yıldray KURNAZ	Semih TÜRKER
2	Üniaktif Liderler Kulübü	Arş. Gör. Cem KÂHYA	Ethem TEYMEN
3	Türk Dünyası Araştırmaları Kulübü	Okt. Baturay ERDAL	Emre ÇİMİŞ
4	Düşünce Akademisi Kulübü	Öğr. Gör. Kürşat KARA	Serkan KARAASLAN
5	Sosyal Medya Kulübü	Arş. Gör. Hümeysra BURUCU	Yusuf Serkan BİLGİÇ
6	Toplum Gönüllüleri Kulübü	Öğr. Gör. Nuri Can AKSOY	Eda ÖKSÜZ
7	Sosyal Gençler Kulübü	Arş. Gör. Şükran EFE	Güral TARBA
8	Doğa Kâşifleri Kulübü	Öğr. Gör. Abdurrahman SEFALI	Esin KARABOĞA
9	Tarih Kulübü	Yrd. Doç. Dr. Fatih YALÇIN	Arıkan LATİFOĞLU
10	İlim Kültür ve Sanat Kulübü	Yrd. Doç. Dr. Yusuf Şen	Rabia AKKUŞ
11	Tiyatro Kulübü	Ar. Gör. Yılmaz Onur Arı	Köksal Altınkaya
12	Akıl Küpü Kulübü	Yrd. Doç. Dr. Zekeriya KARADAĞ	Zühal KARAKAŞ
13	Kariyer İnovasyon ve Gir.Kulübü	Yrd. Doç. Dr. İbrahim N.KARAKAŞ	Mustafa Kemal KUKUL
14	Turizm ve Gezi Kulübü	Yrd. Doç. Dr. Füsun ÇELEBİ	Âdem ERTEN
15	Arama Kurtarma Kulübü	Yrd. Doç. Dr. Nurullah KAYA	Mahmut AKKUŞ
16	Fikir ve Aksiyon Kulübü	Yrd. Doç. Dr. Nevzat AYDIN	Mehmet KARAKAŞ
17	Bil.Elek.Eektronik Kulübü	Öğr. Gör. Doruk AYBERKİN	Çağlar Karahasanoğlu

18	Tek.Yenilikçilik ve Girişimcilik K	Arş. Gör. Serkan ALTUNTAŞ	Yunus Emre ASAN
19	Kariyer ve Toplumsal Bilinç Kulübü	Yrd. Doç.Dr Yakup MAHMUTOĞLU	Emrullah YILDIRIM
20	Satranç Kulübü	Prof. Dr. Rabil AYAZOĞLU	Oğuzhan KOCA
21	Tenis Kulübü	Arş. Gör. Hakan Alper KAMILOĞLU	Soner GÜNEY
22	Beyazay Kulübü	Öğr. Gör. Turgut BAYRAMOĞLU	Kerim TEPETAM
23	Ultraaslan Üni. Kulübü	Arş. Gör. İsmail DURSUNOĞLU	Serhat GÜRBÜZER
24	Mühendislik Yazılımları Kulübü	Öğr. Gör. Faruk GÜNER	Cemil BAŞTEPE
25	Mühendisler Birliği Kulübü	Öğr. Gör. Ömer BAYRAK	Emrah SEVİNÇ
26	İzci Kulübü	Okt. Yıldırım YILDIRIM	Ecem GEZER
27	Gönül Elçiler Kulübü	Öğr. Gör. Özge KORKMAZ	Orhan KOYUNCU
28	Rafting Kulübü	Prof. Dr. Fahri ÖZBAYOĞLU	İhsan ÜNER
29	Etik Kulübü	Öğr. Gör. Mustafa KESEN	Fahri Mercan ÖZCAN
30	Sinema Kulübü	Arş. Gör. Mutlu AKSOY	Burak KARAEREN

Tablo 16

Bayburt Üniversitesi ön lisans, lisans ve yüksek lisans programlarına kayıtlı öğrencilerin; toplumsal ve kültürel gelişmelerine katkı sağlamak, beden ve ruh sağlığını korumak, onları araştırmacı ve yaratıcı niteliklere sahip olarak yetiştirebilmek, bütçe olanakları oranında fırsatlar sağlayarak dinlenme ve boş zamanlarını değerlendirme gibi sosyal gereksinimlerini karşılamak, Üniversite içinde ve dışında, Üniversitenin kurumsal kimliğini ön plana çıkaracak, kamuoyunda benimsenmesine ve tanınmasına yardımcı olmak ve tüm Üniversitenin faydalanmasına imkân sağlamak amacıyla kurulurlar.

2013 yılsonu itibariyle sayıları 30'a ulaşan ve Bayburt Üniversitesi Öğrenci Kulüpleri Yönergesi doğrultusunda yeniden yapılandırılan aktif kulüplerimizin sayısı yılsonu itibari ile 9'dur. Sağlık Kültür ve Spor Daire Başkanlığı bütçe imkânları dâhilinde kulüp faaliyetleri desteklenmektedir. Kulüplerimize faaliyetlerini daha uygun şartlarda yapabilmelerine imkân sağlayacak mekân temini çalışmaları devam etmektedir.

5.3.3. SOSYAL HİZMETLER BİRİMİ:

5.3.3.1 Burs Hizmetleri

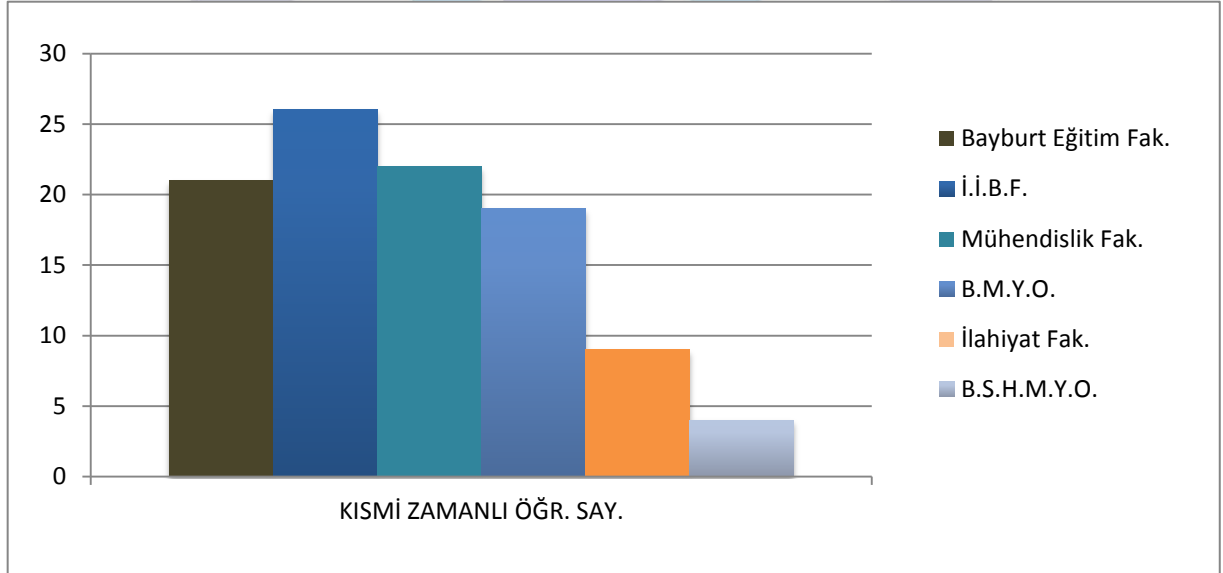
Gençlik ve Spor Bakanlığı Kredi ve Yurtlar Kurumu tarafından Üniversitemize ayrılan 101 kişilik kontenjan dâhilinde başarılı ve yardıma muhtaç öğrencilerimize burs sağlanmaktadır.

Fakülte Bazlı Burs Alan Öğrenci Sayısı

FAKÜLTE/YÜKSEKOKUL	ÖĞRENCİ SAYISI
Bayburt Eğitim Fakültesi	21
İktisadi ve İdari Bilimler Fakültesi	26
Mühendislik Fakültesi	22
Bayburt Meslek Yüksekokulu	19
Bayburt Sağlık Hizmetleri Meslek Yüksekokulu	4
İlahiyat Fakültesi	9
TOPLAM	101

Tablo 17

Grafik 13



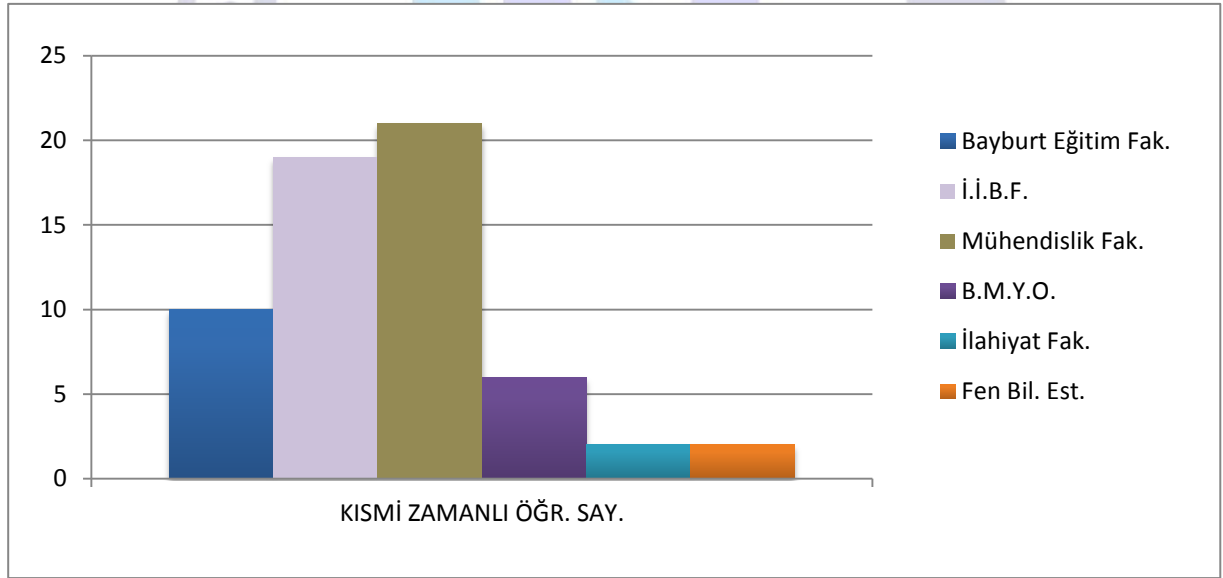
5.3.3.2 Kısmi Zamanlı Öğrenci Çalıştırma:

Başkanlığımız öğrencimizin Kısmi Zamanlı olarak çalışmalarına olanak sağlayarak bu öğrencilerimizin hem çalışma hayatına adım atmasını hem de bütçelerine katkı sağlamayı hedeflemiştir.

Kısmi Zamanlı Öğrencilerin Fakülte Yüksekokul Ve Meslek Yüksekokul Dağılımları

FAKÜLTE/YÜKSEKOKUL	ÖĞRENCİ SAYISI
Bayburt Eğitim Fakültesi	10
İktisadi ve İdari Bilimler Fakültesi	19
Mühendislik Fakültesi	21
Bayburt Meslek Yüksekokulu	6
İlahiyat Fakültesi	2
Fen Bilimleri Enstitüsü	2
TOPLAM	60

TABLO-18



GRAFİK 14

Öğrenci Harçlarının Takibi:

Öğrenci otomasyonu sorumluluğu; katkı paylarının hesaplanması; Halk Bankası A.Ş. ile elektronik dosya transferleri; katkı payları tahsilâtı ve takibi; Yükseköğrenim Kredi ve Yurtlar Kurumu katkı kredisi takibi ve ödemeleri, Sağlık Kültür ve Spor Daire Başkanlığı tarafından yapılmaktadır.

5.3.4 Spor Hizmetleri

ETKİNLİK	TARİH	Açıklama
Koşu Kayağı Şampiyonası	24-27 Şubat 2013	Çankırı/Ilgaz
Masa Tenisi Şampiyonası 1.Etap	26-27 Şubat 2013	ÜNİ-LİG Hatay
Bilardo Şampiyonası	13-15 Mart 2013	TÜSF-Sinop
Kros Türkiye Şampiyonası	26 Mart 2013	Isparta
Masa Tenisi Şampiyonası	09-12 Nisan 2013	TÜSF-Zonguldak
Satranç Şampiyonası	09-13 Nisan 2013	TÜSF-Amasya
Boks Şampiyonası	24-28 Nisan 2013	TUSF- Ankara 3.lük elde edildi
Masa Tenisi Şampiyonası	13-13 Mayıs 2013	Ankara Türkiye 4.lüğü
Halk Oyunları Şenliği	14-19 Mayıs 2013	İzmir
2.Lig Futbol Şampiyonası	26-30 Kasım 2013	TÜSF-Sivas Cumhuriyet Üniversitesi
Masa Tenisi Şampiyonası	30 Kasım-01 Aralık 2013	Üni-Lig-Sivas
2.Lig Basketbol Şampiyonası	10-24 Aralık 2013	TUSF-Ordu 3.lük elde edilmiştir.
Masa Tenisi Müsabakaları	14-15 Aralık 2013	Antalya
2.Lig Voleybol Şampiyonası	20-24 Aralık 2013	Erzincan Erkekler 2.lük elde edilmiştir.

Tablo 19

2013-2014 Türkiye Üniversite Sporları Federasyonu Branş Katılım Listesi

Atletizm	Bayan
Basketbol	Bayan-Erkek
Bilardo	Erkek
Boks	Erkek-Bayan
Futbol	Erkek
Halk Oyunları	Erkek
Kayak Alp Disiplini	Erkek
Kayak Kuzey Disiplini	Bayan
Masa Tenisi	Erkek-Bayan
Satranç	Erkek-Bayan
Voleybol	Erkek-Bayan

Tablo 20

Üniversite Sporcu İstatistikleri

	2012-2013			Milli Sporcu Sayısı
	Ulusal Düzeyde Katılım Gösterilen Spor Dalı Sayısı	Müsabakalara Katılan Kişi Sayısı	Kazanılan Madalya Sayısı	
Öğrenci	10	104	1	1
Personel	0	0	0	0

Tablo 21

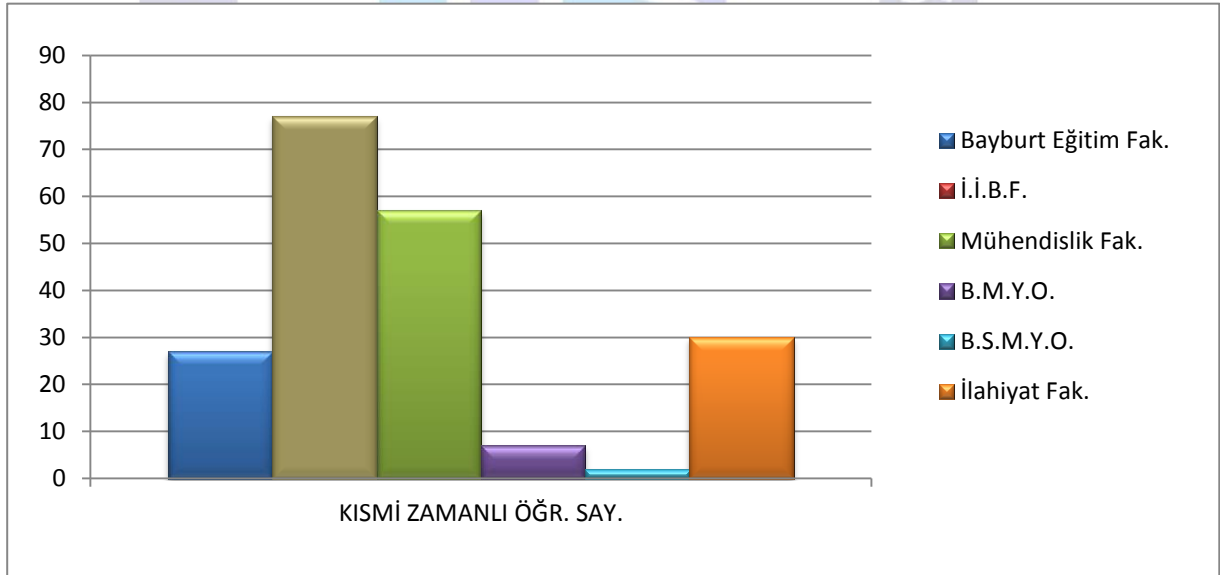
Öğrenciler ve personelin spor yapmalarını teşvik etmek amacıyla faaliyetler düzenlemek ve duyurularını yapmak, İlgili kurumlar ile işbirliği yaparak spor turnuvaları vb. faaliyetler düzenlemek, spor faaliyetleri için ihtiyaç duyulan malzeme, beslenme ve barınma ihtiyaçlarını organize etmek, spor tesisleri yaptırmak, bilinçli spor yapılması için uzman elemanlar bulmak ve şehir merkezinde bulunan kültür ve spor salonunda yapılan faaliyetler için gereken düzenlemelere ilişkin hizmetleri hedefleyen başkanlığımız bu doğrultuda öğrenci kulüpleri çerçevesinde kurulan “Spor Kulübü’nün” ve Türkiye Üniversite Spor Federasyonu, Masa Tenisi Federasyonu gibi kurumların organize ettiği yukarıda bahsedilen branşlarda Türkiye Şampiyonalarında Üniversitemizi ve ilimizi temsil etmiştir.

5.3.5 BESLENME HİZMETLERİ:

Üniversitemiz akademik ve idari personel olmak üzere tüm öğrencilerimizin beslenmesi ihale edilerek hizmet satın alınması yöntemiyle yürütülmektedir. Beslenme Hizmetleri Birimimiz, öğrencilerimizin ve çalışanlarımızın beslenme ihtiyaçlarının karşılanması amacıyla işletilen kantin ve yemek salonlarının sağlıklı, düzenli ve hijyenik koşullarda hizmet vermesini sağlamakta ve denetlemekle sorumludur. Birimimiz kontrol ve denetiminde öğrencilerimizin enerji ihtiyaçları dikkate alınarak hazırlanan yemek listeleri doğrultusunda günde yaklaşık 500 kişiye öğle yemeği verilmektedir. Ayrıca sekretaryasını Başkanlığımızın yaptığı Üniversitemiz Burs ve sosyal Hizmetleri Komisyonunun tespit ettiği gelir düzeyi düşük ve başarılı öğrencilere 2547 sayılı Yükseköğretim Kanununun 46. Maddesi gereğince beslenme bursu da TABLO-21’de gösterildiği gibi verilmiştir.

FAKÜLTE/YÜKSEKOKUL	ÖĞRENCİ SAYISI
Bayburt Eğitim Fakültesi	27
İktisadi ve İdari Bilimler Fakültesi	77
Mühendislik Fakültesi	57
Bayburt Meslek Yüksekokulu	7
Bayburt Sağlık Hizmetleri Meslek Yüksekokulu	2
İlahiyat Fakültesi	30
TOPLAM	200

TABLO-22 **GRAFİK 15**



Üniversitemizin bütün fakülte ve yüksekokullarında kantin hizmeti verilmektedir.

Öğrencilerimiz ve çalışanlarımız günlük yaşamda ihtiyaç duydukları ürün ve malzemeleri (sıcak – soğuk yiyecek ve içecekler, kırtasiye, market ürünleri vb.) piyasa fiyatlarının altında tüm kantinlerimizden temin edebilmektedir. Kantinlerimizde satışa sunulan mal ve hizmetlerin kalitesine ve ucuzluğuna özellikle dikkat edilmektedir. Bu hizmeti yürütmekte olduğumuz tesislerimizde işletme politikamız ticari olmayıp, tamamen sosyal amaç güdülmektedir. Kantinlerimizin kontrol ve denetimi Beslenme Hizmetleri Birimi bünyesinde kurulan Yemekhane ve Kantin Denetleme Kurulu tarafından yapılmaktadır.

2013 BÜTÇESİ YEMEKHANE ÖDEMELERİ

YEMEKHANE ÖDEMELERİ -PERSONEL										
KİŞİ SAYISI / PERSONEL	Akademik Personel	İdari Personel	Misafir	Toplam	Akademik Personel	İdari Personel	Misafir	HESABA YATAN MİKTAR	FİRMAYA ÖDENEN TOPLAM MİKTAR	FARK
1 Ocak 2013	296	725	401	1422	1.184,00 TL	2.175,00 TL	2.005,00 TL	5.364,00 TL	7.081,56 TL	1.717,56 TL
1 Şubat 2013	209	840	44	1093	836,00 TL	2.520,00 TL	220,00 TL	3.576,00 TL	5.443,14 TL	1.867,14 TL
1 Mart 2013	333	892	36	1261	1.332,00 TL	2.676,00 TL	180,00 TL	4.188,00 TL	6.279,78 TL	2.091,78 TL
1 Nisan 2013	350	932	46	1328	1.400,00 TL	2.796,00 TL	230,00 TL	4.426,00 TL	6.613,44 TL	2.187,44 TL
1 Mayıs 2013	393	812	39	1244	1.572,00 TL	2.436,00 TL	195,00 TL	4.203,00 TL	6.195,12 TL	1.992,12 TL
1 Haziran 2013	323	587	34	944	1.292,00 TL	1.761,00 TL	170,00 TL	3.223,00 TL	4.701,12 TL	1.478,12 TL
Temmuz - Ağustos 2013	315	1020	9	1344	1.260,00 TL	3.060,00 TL	45,00 TL	4.365,00 TL	6.693,12 TL	2.328,12 TL
1 Eylül 2013	681	1434	28	2143	2.724,00 TL	4.302,00 TL	140,00 TL	7.166,00 TL	10.672,14 TL	3.506,14 TL
1 Ekim 2013	502	895	28	1425	2.008,00 TL	2.685,00 TL	140,00 TL	4.833,00 TL	7.096,50 TL	2.263,50 TL
1 Kasım 2013	625	1206	18	1849	2.500,00 TL	3.618,00 TL	90,00 TL	6.208,00 TL	9.208,02 TL	3.000,02 TL
1 Aralık 2013	648	1109	32	1789	2.592,00 TL	3.327,00 TL	160,00 TL	6.079,00 TL	8.909,22 TL	2.830,22 TL

Tablo 23

DÖNEM	KİŞİ SAYISI			HESABA YATAN MİKTAR	FİRMAYA TOPLAM ÖDENEN MİKTAR	FARK
	Öğrenci	Burslu	Toplam			
1 Ocak 2013	6361	768	7129	11.131,75 TL	35.502,42 TL	24.370,67 TL
1 Şubat 2013	328	24	352	574,00 TL	1.752,96 TL	1.178,96 TL
1 Mart 2013	12071	1367	13438	21.124,25 TL	66.921,24 TL	45.796,99 TL
1 Nisan 2013	11734	1254	12988	20.534,50 TL	64.680,24 TL	44.145,74 TL
1 Mayıs 2013	11424	1544	12968	19.992,00 TL	64.580,64 TL	44.588,64 TL
1 Haziran 2013	6667	709	7376	11.667,25 TL	36.732,48 TL	25.065,23 TL
Temmuz - Ağustos 2013	187	0	187	327,25 TL	931,26 TL	604,01 TL
1 Eylül 2013	7664	0	7664	13.412,00 TL	38.166,72 TL	24.754,72 TL
1 Ekim 2013	14180	0	14180	24.815,00 TL	70.616,40 TL	45.801,40 TL
1 Kasım 2013	15481	1096	16577	27.091,75 TL	82.553,46 TL	55.461,71 TL
1 Aralık 2013	14438	2559	16997	25.266,50 TL	84.645,06 TL	59.378,56 TL

Tablo 24

6- Yönetim ve İç Kontrol Sistemi

6.1. Atama:

Başkanlığımız personeli, TC Başbakanlık Devlet Personel Daire Başkanlığı tarafından Üniversitemize tahsis edilen kadrolara atanan personel arasından seçilerek Bayburt Üniversitesi Personel Daire Başkanlığı tarafından atanmaktadır.

6.2 Satın alma ve İhale Süreci:

Üniversitemiz Rektörlüğü ve Daire Başkanlığımız tarafından Satın alma Şube Müdürlüğü'ne havale edilen mal, hizmet ve yapım işlerine ait alımlar ile kiralama ve avans işlemleri 4734 Sayılı Kamu İhale Kanunu, 2886 Sayılı Devlet İhale Kanunu ve 5018 Sayılı Kamu Mali Yönetim ve Kontrol Kanunu ile ilgili diğer mevzuat hükümlerine uygun olarak gerçekleştirilmektedir.

Bu alımlar kanunda belirtilen alım usulleri uygulanarak gerçekleştirilmektedir. Buna ilişkin süreç aşağıdaki gibidir:

- A) Doğrudan temin usulüyle alım.
- B) Açık ihale usulüyle ve pazarlık usulüyle alım.
- C) Mutemet eliyle alım.

6.3 Mali Yönetim ve Harcama Öncesi Kontrol:

Üniversitemiz kaynaklarının etkili, ekonomik ve verimli bir şekilde elde edilmesi ve kullanılması için Başkanlığımız bütçesinin hazırlanması ve uygulanması, hesap verebilirliği ve mali saydamlığı sağlamak üzere 5018 sayılı Kamu Mali Yönetimi ve Kontrol Kanunu'na uygun bir şekilde gerçekleştirilmektedir.

Başkanlığımız bünyesinde gerçekleştirilen harcamaların mevcut kanun ve yönetmeliklere uygunluğu ilgili birimlerimiz tarafından kontrol edilmektedir. Devamında ise harcamaya ilişkin evraklar gerekli mali ve muhasebe işlemlerinin gerçekleştirilmesi için Bayburt Üniversitesi Strateji ve Geliştirme Daire Başkanlığı'na iletilmektedir.

II- AMAÇ ve HEDEFLER

A- İdarenin Amaç ve Hedefleri

- Sunulan hizmetlerle öğrencilerimizin, personelimizin ve hizmet alanlarımızın memnuniyetini en üst seviyeye çıkartmak, verilen hizmetler açısından öncü bir başkanlık olmasını sağlayarak sürdürmek.
- Öğrencilerimizin beden ve ruh sağlıklarını korumak ve topluma yararlı bireyler haline getirmek amacıyla kültür, sanat ve spor alanlarında başarılı olmaları için gerekli alt yapıyı hazırlamak.
- Hizmet verdiğimiz tüm alanların ileri teknoloji olanakları ile donatılıp en kaliteli şekilde öğrencilerimize ve personelimize sunulması.
- İş stratejisi açısından yetkin ve uzman bir daire başkanlığı olmak ileri yaklaşım ve yöntemleri benimsemek, bu amaçla personeli hizmet içi eğitime tabi tutmak.
- Hizmet alanları açısından öğrenci/personel odaklı olmak, hizmetlerin üstün fiziki ortam ve teknolojik donanımlarla sunmak.

B- Temel Politikalar ve Öncelikler

Bayburt Üniversitesi Sağlık Kültür ve Spor Daire Başkanlığı'nın öz görev ve öz görüşünü oluşturan temel değerleri şunlardır:

- Atatürk ilkelerine ve inkılaplarına bağlı olmak,
- Yasal düzenlemelere uymak,
- Etik kurallara uymak,
- Herkesi din, ırk, milliyet, renk, düşünce farklılığı gözetmeksizin sevmek ve saygılı olmak,
- Doğruluktan ve dürüstlükten taviz vermemek,
- Anlayışlı ve şefkatli olmak,
- Çevreyi ve doğal kaynakları korumak,
- İşimizi sevmek,
- Disiplin, görev bilinci ve sorumluluk duygusuna sahip olmak,
- Yönetimde adil ve tutarlı olmak,
- Şeffaf olmak,
- Güvenilir olmak,
- Takım ruhuna sahip olmak,
- Kaynakları maliyet etkin olarak kullanmak,
- Hizmette kaliteyi gözetmek,
- Yenilikçi olmak,
- Öngörülü faaliyetlerde bulunmak,
- Gelişime açık bir yönetim politikası izlemek,
- Kararları veri ve bilgiye dayandırmak,
- Çalışanların kendini geliştirmesini teşvik etmek.

III- FAALİYETLERE İLİŞKİN BİLGİ VE DEĞERLENDİRMELER

A- Mali Bilgiler

Üniversitenin yeni kurulmuş olması, teşkilatlanma alanında sürdürülen çalışmalar, personel temini gibi yapılanma çalışmaları nedeni ile bütçe gerçekleştirmelerinde % 100 harcama söz konusu olmamış **harcama** gerçekleşmiştir.

1- Bütçe Uygulama Sonuçları

1.1-Bütçe Giderleri

TABLO-25

	2013 BÜTÇE BAŞLANGIÇ ÖDENEĞİ	2013 GERÇEKLEŞME TOPLAMI	GERÇEKLEŞME ORANI
	TL	TL	%
BÜTÇE GİDERLERİ TOPLAMI	1.630.500,00	1.546.848,89	94,90
01 - PERSONEL GİDERLERİ	492.800,00	505.237,74	102,50
02 - SOSYAL GÜVENLİK KURUMLARINA DEVLET PRİMİ GİDERLERİ	73.100,00	55.825,72	76,37
03 - MAL VE HİZMET ALIM GİDERLERİ	1.064.600,00	1.033.767,48	97,10
05 - CARİ TRANSFERLER			
06 - SERMAYE GİDERLERİ			

1.2-Bütçe Gelirleri

	2013 BÜTÇE TAHMİNİ	2013 GERÇEKLEŞME TOPLAMI	GERÇEKLEŞME ORANI
	TL	TL	%
BÜTÇE GELİRLERİ TOPLAMI			
02 – VERGİ DIŞI GELİRLER			
03 – SERMAYE GELİRLERİ			
04 – ALINAN BAĞIŞ VE YARDIMLAR			

TABLO-26

3- Mali Denetim Sonuçları

Başkanlığımızda 2013 yılı harcamalarına ait bir dış denetim olmamıştır. Ancak ön mali kontrol ve iç kontrol üniversitemiz bünyesindeki harcama birimleri ile Strateji Geliştirme Daire Başkanlığı tarafından yapılmış ve mevzuata uygun olmayan harcamalar yapılmamıştır.

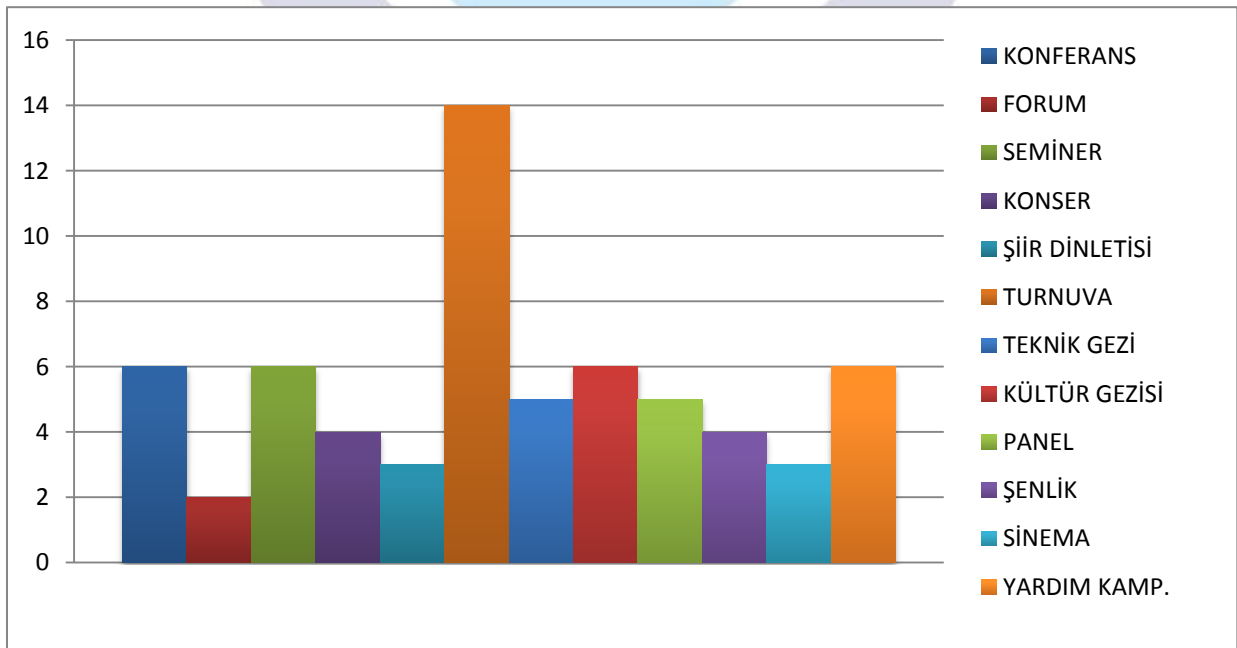
B-PERFORMANS BİLGİLERİ

1- Faaliyet ve Proje Bilgileri

1.1.1. Faaliyet Bilgileri

FAALİYET TÜRÜ	SAYISI
Konferans	6
Forum	2
Seminer	6
Konser	4
Şiir Dinletisi-Yarışması	3
Turnuva	14
Teknik Gezi	5
Kültür Gezisi	6
Panel	5
Şenlik	4
Sinema	3
Yardım Kampanyası	6
TOPLAM	64

TABLO-27



GRAFİK-16

IV- KURUMSAL KABİLİYET ve KAPASİTENİN DEĞERLENDİRİLMESİ

A- ÜSTÜNLÜKLER

Sağlık Kültür ve Spor Daire Başkanlığı'nın Üstünlükleri:

- Ü1. Sağlık Kültür ve Spor Daire Başkanlığı'nın kendi bütçesinin olması,
- Ü2. Sağlık Kültür ve Spor Daire Başkanlığı'nın kamu bütçe desteğine sahip olması,
- Ü3. Sağlık Kültür ve Spor Daire Başkanlığı'nın kar amaçlı olmaması,
- Ü4. Yemek ücretinin ucuz olması,
- Ü5. Sağlık Kültür ve Spor Daire Başkanlığı bütçesinde burs olanaklarının olması,
- Ü6. Sağlık Kültür ve Spor Daire Başkanlığı'nın gelir çeşitliliğine sahip olması ve dış etkenlerden olabildiğince az etkilenmesi,
- Ü7. Birimlerin çoğunda doğalgaz sistemi kullanılması,
- Ü8. Tüm kayıtların elektronik ortamda tutulması,
- Ü9. Kira ödenmemesi,
- Ü10. Değişik konularda üniversitenin diğer birimlerinden destek alması,
- Ü11. Eğitim Fakültesi yemekhanesinin standartlara uygun olması,
- Ü12. Yürürlükteki mevzuata ve Türk Standartlarına göre teknik şartnameler hazırlanarak mal ve hizmet alınması,
- Ü13. Sürekli internet bağlantısının olması,
- Ü14. Sağlık Kültür ve Spor Daire Başkanlığı'nın kendi internet sitesinin olması,
- Ü15. Ofis ve sarf maddesi ihtiyaçlarının kolay karşılanabilir olması,
- Ü16. Yemek otomasyon sistemine geçmiş olması ve kayıtların bilgisayar ortamında tutulması,
- Ü17. Psikolojik Danışmanlık ve Rehberlik Birimi'mizin öğrencilerimize hizmet etmesi,
- Ü18. Bayburt Üniversitesi Engelli Öğrenci Danışma Birimi'nin engelli öğrencilerimizin ihtiyaçları ve sorunları ile ilgilenmesi.

B- ZAYIFLIKLAR

Sağlık Kültür ve Spor Daire Başkanlığı'nın Zayıflıkları:

- Z1. Nitelikli personel sayısının azlığı,
- Z2. Sağlık personelinin maddi olanaklarını cazip hale getirecek döner sermaye sisteminin olmaması,
- Z3. Kampüsteki öğrenci yemekhanesinin yetersiz olması,
- Z4. Mutfağın fiziki mekan olarak yerinin uygun olmaması,
- Z5. Meslek Yüksekokulların da yemekhanelerin yetersiz olması,
- Z6. Spor Tesislerinin uygun ve yeterli olmaması,
- Z9. Personele düzenli hizmet içi eğitim verilememesi,
- Z10. Mediko Sosyal Hizmet Binasının olmaması,

C- DEĞERLENDİRME

Sağlık Kültür ve Spor Daire Başkanlığı, bilgiye ulaşan, ulaştığı bilgiyi kullanabilen, araştıran, sorgulayan, paylaşımcı, ülke ve dünya sorunlarına duyarlı öğrencilerin iyi yetişmelerine imkânları dâhilinde katkıda bulunmaktadır.

Atatürk İlke ve İnkılaplarına bağlı, bilimin ışığında ve çağdaş uygarlık yolunda personeliyle kaynakları ihtiyaca göre yerinde ve her zaman kamunun ve Bayburt Üniversitesi'nin menfaatini ön planda tutarak kullanmaktadır. Gerek mali işlemlerde, gerek idari işlerde ve gerek de sunulan hizmetlerde her zaman hesap verebilirlik ve şeffaflık politikalarına uygun bir biçimde görevlerini yerine getirmektedir. Bu görevlerin yerine getirilmesinde verilen hizmet ile ilişkili kanunlar, yönetmelikler ve tüzüklere kati suretle uyulmakta, katılımcı, adil ve ilkeli olmaya özen gösterilmektedir. Başkanlığımız vermekte olduğu ve vereceği hizmet ile gerek Üniversitemizde gerekse diğer kamu Üniversitelerinde örnek bir Daire Başkanlığı olmayı hedeflemektedir.

Başkanlığımız bağlı birimlerinde çalışan personelini motive edecek fiziki kullanımlarındaki araç, gereç vb. unsurları günün şartlarına ve gelişen teknolojiye göre yenilemekte, onarmakta ve teknolojik imkânlardan sınırsız olarak faydalanmalarına olanak sağlamaktadır

Başkanlığımız sunmuş olduğu hizmetleri yürütürken her kurumun sahip olduğu bazı üstünlük ve zayıflıklara sahiptir. Bu üstünlük ve zayıflıklar sunulan hizmetin yaygınlığını ve kapsamını etkilemektedir. Başkanlığımıza ait en büyük üstünlük bir bütçeye sahip olması ve sunmakta olduğu hizmetlere kaynak ayırabilmesidir. Bununla birlikte genel anlamda Başkanlığımızın en büyük zayıflığı ise yaygın bir hizmet sektörüne hitap etmesidir.

V- ÖNERİ VE TEDBİRLER

Başkanlığımız tarafından sunulmakta olan hizmetlerin yaygınlaştırılabilmesi ve sunulan hizmetin kalitesinin devamı ve daha iyiye götürülebilmesi için mali olanaklar hayati önem taşımaktadır. Mali olanaklarımızın artırılması direkt olarak sunulan hizmetlerimizi etkilemiş olacaktır. Bu nedenle Üniversitemize ait öz gelirin çeşitlendirilmesi ve elde edilen gelirin artırılması için projeler ve planlamalar yapılması önerilerimiz arasındadır.

Başkanlığımız beslenme, barınma, sağlık, kültür ve spor hizmetlerini kapsayan faaliyet alanlarında hizmet sunmaktadır. Sunulan hizmetler görüleceği üzere Üniversitemizin geneline hitap eden, yaygın bir işleve sahip görevlerden oluşmakta ve hiçbir şekilde hataya tolerans göstermemektedir.

Başkanlığımız faaliyet alanı bünyesinde görev yapmakta olan personeli ile gerçekleştirmekte olduğu bilgilendirme toplantıları ve dönem faaliyet raporları aracılığı ile doğabilecek sorunları önceden tespit etmekte, Üniversitemiz üst yönetimine gerekli bilgiler sunulmaktadır. İlgili bilgilerin güncelliğini koruması amacı ile rutin kontroller gerçekleştirilmekte ve raporlanmaktadır.