

**BAYBURT ÜNİVERSİTESİ  
REKTÖRLÜĞÜ**



**SAĞLIK, KÜLTÜR VE SPOR  
DAİRE BAŞKANLIĞI**

**2012 MALİ YILI  
FAALİYET RAPORU**

## İÇİNDEKİLER

ÜST YÖNETİCİ SUNUŞU.....	3
I- GENEL BİLGİLER.....	5
A- Misyon ve Vizyon.....	5
B- Yetki, Görev ve Sorumluluklar.....	5
C- İdareye İlişkin Bilgiler .....	7
1- Fiziksel Yapı.....	7
2- Örgüt Yapısı.....	13
3- Bilgi ve Teknolojik Kaynaklar.....	15
4- İnsan Kaynakları.....	15
5- Sunulan Hizmetler.....	17
6-Sağlık Hizmetleri.....	17
7-İdari Hizmetleri.....	18
8-Kültür Hizmetleri.....	19
9-2012 yılı Etkinlik Takvimi.....	20
10-Öğrenci Kulüpleri.....	22
11-Sosyal Hizmetler.....	23
12-Spor Hizmetleri.....	24
13-Beslenme Hizmetleri.....	25
14- Yönetim ve İç Kontrol Sistemi.....	26
II- AMAÇ ve HEDEFLER.....	26
A- İdarenin Amaç ve Hedefleri.....	26
B- Temel Politikalar ve Öncelikler.....	27
III- FAALİYETLERE İLİŞKİN BİLGİ VE DEĞERLENDİRMELER.....	27
A- Mali Bilgiler.....	27
1- Bütçe Uygulama Sonuçları.....	27
2- Mali Denetim Sonuçları.....	30
B- Performans Bilgileri.....	30
1- Faaliyet ve Proje Bilgileri.....	30
IV- KURUMSAL KABİLİYET VE KAPASİTENİN DEĞERLENDİRİLMESİ.....	31
A- Üstünlükler.....	31
B- Zayıflıklar.....	31
C- Değerlendirme.....	31
V- ÖNERİ VE TEDBİRLER.....	32

## HARCAMA YETKİLİSİ SUNUŞU

“Üçüncü Nesil” bir üniversite olarak Personelimizin ve Öğrencilerimizin sosyal, kültürel ve sportif gelişmelerine katkıda bulunarak, onları hayata hazırlayan düzenleme ve uygulamalar sağlamakla görevli bulunan daire başkanlığımız, daha iyi hizmet vermek adına yapabileceklerimizin neler olduğunu görmeyi ve daha sonrası için yapılacak her türlü planlama ve uygulamaların bizi bir adım daha öteye götürmesini amaçlamaktayız.

Daire Başkanlığımız 5018 sayılı Kamu Mali Yönetimi ve Kontrol Kanunu gereğince planlı hizmet sunumu, politika geliştirme, belirlenen politikaları somut iş programlarına ve bütçelere dayandırma ile uygulamayı etkili bir şekilde izleme ve değerlendirip, sonuçlandırmayı ilke edinmiştir.

Kamu kesiminin mali ve idari sorunları dikkate alındığında kamu idarelerinin faaliyetlerini planlı bir şekilde yerine getirmeleri giderek önem kazanmaktadır. Kamu yönetimi ve kamu mali yönetimi uygulama sürecinde mali disiplini sağlamak, kaynakları stratejik önceliklere göre dağıtmak, bu kaynakların etkili kullanılıp kullanılmadığını izlemek ve bunun üzerine kurulu bir hesap verme sorumluluğu geliştirmek temel başlıklar olarak ortaya çıkmıştır.

Üniversitemiz Sağlık, Kültür ve Spor Daire Başkanlığı yürütmüş olduğu faaliyetlerden ve 2547 sayılı kanunun ilgili maddeleri gereği elde ettiği gelirlerini tabi olduğu kanunlar, mevzuatlar ve yönetmelik kapsamında iyi bir performans gösterme gayretinden hareketle faaliyetinde (sorumlu olduğu alanda) ; mali saydamlık ve hesap verme sorumluluğu gözetilerek doğru, güvenilir, önyargısız, ilkeli, tarafsız açık ve anlaşılır olmayı üst kuruluşlara sunduğu her yazıda, belgede, raporda, güvence olarak belirlemiştir.

Daire Başkanlığımız 2547 sayılı Yükseköğretim Kanunu ile kendisine verilen yetki ve sorumluluk çerçevesinde Üniversitemiz mensuplarına en iyi şekilde hizmet sunabilmek için çalışmalarında azami gayret göstermektedir.

Saygılarımla,

Nazmi KARABULUT  
Daire Başkanı

## **I- GENEL BİLGİLER**

Bayburt Üniversitesi Sağlık Kültür ve Spor Daire Başkanlığı; 2547 sayılı Yükseköğretim Kanununun 46. ve 47. maddeleri, 124 sayılı Yükseköğretim Üst Kuruluşları ile Yükseköğretim Kurumlarının İdari Teşkilatı hakkında Kanun Hükmünde Kararnamenin 32. maddesi ile Yükseköğretim Kurumları Mediko-Sosyal Sağlık, Kültür ve Spor İşleri Dairesi Uygulama Yönetmeliğinde görev ve sorumluluklarının ayrıntıları belirlenen bir sağlık kuruluşu, öğrencilerin sosyal, kültürel danışma ve rehberlik ile sosyal ihtiyaçlarını karşılayan bir hizmet birimi ve aynı zamanda eğitim-öğretimin desteklenmesi amacıyla bu alanda uygulama ve araştırmaların yapıldığı bir uygulama dairesidir.

### **A- Misyon ve Vizyon**

#### **Misyon**

Bayburt Üniversitesi, Sağlık Kültür ve Spor Daire Başkanlığı olarak öğrencilerimizin ve personelimizin beden ve ruh sağlıklarını korumak, topluma yararlı bireyler hâline getirmek amacıyla çağdaş yöntemlerle yeterli ve kaliteli düzeyde beslenme, barınma, sağlık, kültür, spor, psikolojik danışma ve rehberlik hizmeti sunmak, sosyal ihtiyaçlarını karşılama ve eğitimin - öğretimin desteklenmesi koordinasyonunu sağlamaktır.

#### **Vizyon**

Bayburt Üniversitesi, Sağlık Kültür ve Spor Daire Başkanlığı olarak verilen tüm hizmet alanlarında öğrenci ve personelimiz için, sürekli gelişmeyi ve daha iyi hizmeti esas alan, mevcut kaynaklarını verimli kullanan, bilgi ve teknoloji ile donatılmış, üçüncü nesil kaliteli ve öncü bir başkanlık olmaktadır.

### **B- Yetki, Görev ve Sorumluluklar**

Başkanlığımız; Üniversite öğrencilerinin beden ve ruh sağlıklarının korunması, hasta olanların tedavi edilmesi veya ettirilmesi, barınma, beslenme, çalışma, dinlenme ve ilgi alanlarına göre ders dışı zamanlarının değerlendirilmesi, yeni ilgi alanlarının kazanılmasına imkân sağlanması, gerek sağlık, gerekse sosyal durumlarının iyileştirilmesine, yeteneklerinin ve kişiliklerinin sağlıklı bir şekilde gelişmesine imkân verecek hizmetlerin sunulması, öğrencilerin ruhsal ve bedensel sağlıklarına özen gösteren bireyler olarak yetiştirilmesi, birlikte düzenli ve disiplinli bir çalışma, dinlenme ve eğlenme alışkanlıklarının kazandırılması amacıyla 2547 sayılı Yükseköğretim Kanununun, 2880 sayılı değişik 46. ve 47. maddeleri uyarınca; ayrıca yükseköğretim üst kuruluşlar ile yükseköğretim kurumlarının idari teşkilatı hakkında kanun hükmünde kararname

KHK'nin Tarihi - No: 07/10/1983 – 124 Yetki Kanunu Tarihi - No: 17/06/1982 - 2680  
Yayımlandığı Resmi Gazete Tarihi: 21.11.1983 – 18228 gereğince kurulmuştur.

**Yükseköğretim kurumları, mediko sosyal sağlık, kültür ve spor işleri dairesi uygulama yönetmeliği** 2547 sayılı Kanunun 2880 sayılı Kanunla değişik 46. ve 47. maddeleri uyarınca üniversitelerde kurulacak Mediko-Sosyal, Sağlık, Kültür ve Spor İşleri Dairesinin teşkilatlanması, yönetimi, çalışmaları, görevlilerin yetki ve sorumluluklarına ilişkin genel hükümleri kapsar. Bu yönetmeliğin ilgili maddeleri gereği dairenin görev, yetki ve sorumlulukları aşağıdaki gibidir:

**MADDE 11. Dairede öğrencilerin beden ve ruh sağlığı hizmetlerini yürütmek üzere aşağıdaki hizmetler yapılır:**

- a) Öğrencilere, gerektiği zamanlarda koruyucu aşılar uygulamak,
- b) Öğrencilerle, üniversitede görevli diğer personel için, sağlıklarını korumak, bu konuda bilgilerini arttırmak ve eğitmek amacıyla konferanslar düzenlemek, ilgili filmleri göstermek ve gerekirse broşürler dağıtmak,
- c) Öğrencilerle diğer personelin muayeneleri ile ayakta tedavilerini yapmak,
- d) Tedavi masraflarını T.C. Emekli Sandığı ve Sosyal Sigortalar Kurumu tarafından karşılanan öğrencilerin, bu giderleri ile gözlük ve ortopedik araç masraflarının söz konusu kurumlar tarafından daireye ödenmesini sağlamak,

**Psikolojik Danışma ve Rehberlik Hizmetleri**

**MADDE 14:** Psikolojik Danışma ve Rehberlik Hizmetleri olarak öğrencilerin karşılaştıkları duygusal, sosyal, eğitime veya meslek ve iş seçimine ilişkin sorunların çözümünde onlara danışmanlık ve rehberlik yapar ve bu amacını gerçekleştirmek için aşağıdaki hizmetleri yürütür:

- a) Yeni giren öğrencilere, üniversite, kurallar ve yakın çevre hakkında tanıtıcı ve aydınlatıcı bilgiler vermek, öğrencinin çevreye ve üniversiteye alışmasını sağlamak,
- b) Öğrencilerin sorunlarını saptamak ve çözümü için ilgili kurumlarla işbirliği yapmak,
- c) Buldukları bölümü değiştirmek isteyen öğrencilerin kendi ilgi ve yeteneklerini tanımasına ve uygun seçimler yapmasına yardımcı olmak,
- d) Öğrencilere ileride sahip olacakları mesleğe ilişkin bilgiler vermek ve onları çevredeki iş imkânlarından haberdar etmek. Özel kamu kuruluşları ile işbirliği yaparak, mezunlara iş bulmaya yardımcı olmak ve işe yerleştirilen mezunları imkânları ölçüsünde izlemek,
- e) Duygusal sorunları olan öğrencilere, istek ve ihtiyaçlarına göre bireysel veya grupla psikolojik danışmanlık yapmak. Bireyin önemli kararlar almasına, kendisini daha iyi tanımasına, çevresindeki insanlarla daha etkili ilişkiler kurmasına yardımcı olmak,
- f) Öğrencilerle ilgili olarak havale edilen vakalarda yetkililerce ön görüşme yapılmasını ve gerektiğinde onlara psikolojik testler uygulanmasını sağlamak. Yapılan değerlendirme sonucuna göre öğrenciyi ilgili hizmet birimine göndermek.

**Sosyal Hizmetler**

**MADDE 15:** Dairede, Sosyal Hizmetler olarak aşağıdaki hizmetler yürütülür:

- a) Öğrencilerin barınma, beslenme, burs ve kredi gibi temel ihtiyaçlarının karşılanması için gerekli hizmetleri sağlamak, bu hizmetleri sunan kuruluşlarla işbirliği yaparak hizmetin daha iyi yürütülmesini sağlamak ve yurt, kantin ve kafeteryalarının en iyi şekilde hizmet vermesi için çaba göstermek,
- b) Öğrencilerin ve çalışanların sömestre ve yaz tatilleri için, dinlenme tesisleri veya kamp yerleri kurmak veya bu konuda faaliyet gösteren kuruluşlarla anlaşarak hizmetin görülmesini sağlamak.
- c) Öğrencilerin ve çalışanların ulaşım hizmetlerinin görülmesini temin etmek veya bu konuda faaliyet gösteren kuruluşlarla anlaşarak, hizmetin en iyi şekilde yürütülmesini sağlamak,

**Kültür Hizmetleri:**

**MADDE 16:** Dairede kültür hizmetleri olarak öğrencilerin ilgi alanlarına göre boş zamanlarını değerlendirmek, yeni ilgi alanları ile birlikte dinlenme ve eğlence alışkanlığı kazanmalarını sağlamak, güzel sanatlarla ilgili faaliyetleri izlemelerini, isterlerse bu faaliyetlere katılmalarını da temin etmek amacıyla aşağıda gösterilen hizmetler yürütülür:

- a) Resim ve fotoğraf sergileri açmak, konser, konferans, tiyatro ve benzeri sanat ve kültür alanlarında faaliyetler düzenlemek ve bu maksatla bu çeşit faaliyetlerde bulunan kuruluşlarla

işbirliği yaparak, öğrencilerin daha geniş ölçüde sanat ve kültür faaliyetlerinden yararlanmalarını sağlamak,

b) Öğrencilerin boş zamanlarında ilgi ve yeteneklerine göre sanat ve kültür çalışmaları yapmaları için resim, fotoğraf, el sanatları, halk dansları, klasik dans, müzik ve benzeri faaliyet alanlarında kurslar, çalışma grupları, korolar oluşturmak, bu grup ve koroların üniversite içinde ve dışında konser, gösteri, sergi ve karşılaşma gibi faaliyetlerde bulunmalarını veya karşılaşmalara katılmalarını sağlamak.

### **Spor Hizmetleri**

**MADDE 17:** Dairede; spor hizmetleri olarak öğrencilerin ve çalışanların beden sağlıklarını korumak ve geliştirmek, onlara disiplinle çalışma alışkanlığı kazandırmak, spora ilgi duymalarını sağlamak, enerjilerini bu olumlu yöne yöneltmek, boş zamanlarını değerlendirmek için ilgi duydukları spor dalında çalışmalarını sağlamak üzere aşağıdaki hizmetler yürütülür:

a) Grup çalışmaları ve karşılaşmalar düzenlemek, spor birlikleri kurmak,

b) Bu amaçlarla kurulmuş bulunan yurt dışı ve yurt içi kuruluşlarla işbirliği yaparak, bu alandaki çalışmaları yaygınlaştırmak, üniversiteyi temsilen öğrencilerin yarışma ve karşılaşmalara katılmalarını sağlamak.

c) Üniversitelerin tüm spor, tesis ve malzemelerinin tek elden kullanılmasını, elemanların planlı bir şekilde

Çalışmalarını ve bir merkezden yönetilmelerini sağlamaktır.

Bu sebepler dâhilinde Sağlık Kültür ve Spor Dairesi, üniversitelerde hizmet verdiği kesimin bütünü için bir sağlık kuruluşu, öğrencilerin sosyal, kültürel, danışma ve rehberlik ile spor ihtiyaçlarını karşılayan bir hizmet birimi ve aynı zamanda eğitim – öğretimin desteklenmesi amacıyla bu alanda uygulama ve araştırmaların yapıldığı bir uygulama merkezidir.

Başkanlığımız, mevcut personeli ile çalışmalarınıza ve önerilerinize değer veren, sorunlarınız için çare üretmeye çalışan bir anlayışla hizmetlerini sürdürmektedir.

## **C- İdareye İlişkin Bilgiler**

### **1- Fiziksel Yapı**

#### **1.2. Sosyal Alanlar**

##### **1.2.1.Kantinler ve Kafeteryalar**

- Dede Korkut Kampüsü Bayburt Eğitim Fakültesi Kantini
- Dede Korkut Kampüsü Mühendislik Fakültesi Kantini
- Dede Korkut Kampüsü İktisadi ve İdari Bilimler Fakültesi Kantini
- Bayburt MYO A Bina Kantini
- Bayburt MYO B Bina Kantini olmak üzere toplam;
  
- Kantin Sayısı:5 Adet
- Kantin Alanı: 1313 m2

Kantinlerimizin ihaleleri yapılmış olup, kantinlerimiz öğrencilerin ders saatleri boyunca hizmet vermektedir. Periyodik denetimleri tarafımızca yapılmaktadır.

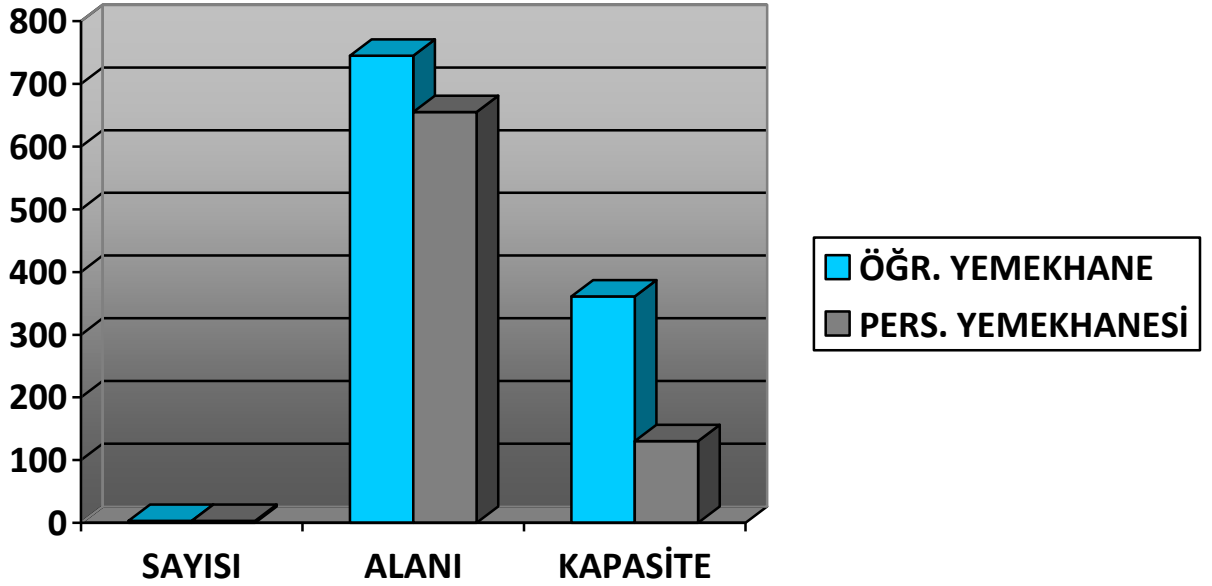
### 1.2.2.Yemekhaneler

Üniversitemiz Dede Korkut Kampüsünde bulunan Merkez Yemekhanesinin 2008 yılı içerisinde tamamlanması ile Ağustos ayında Hazır Yemek Hizmeti Alımı İhalesi gerçekleştirilmiş olup, 2008-2009 yılı Eğitim-Öğretim yılının başlangıcıyla beraber hizmet vermeye başlamıştır. Yemekhanelerimizden akademik ve idari personelimiz ile tüm öğrencilerimiz kartlı sistem sayesinde hızlı ve pratik bir şekilde faydalanmaktadır.

- Dede Korkut Kampüsü Merkez Öğrenci Yemekhanesi
- Dede Korkut Kampüsü Merkez Personel Yemekhanesi
- Bayburt MYO A Bina Öğrenci Yemekhanesi
- Bayburt MYO A Bina Personel Yemekhanesi
- Bayburt MYO B Bina Öğrenci Yemekhanesi
- Bayburt MYO B Bina Personel Yemekhanesi

YEMEKHANE	SAYISI	ALANI	KAPASİTE
Öğrenci Yemekhanesi	3	745 m <sup>2</sup>	361 Kişi
Personel Yemekhanesi	3	655 m <sup>2</sup>	130 Kişi

TABLO-1

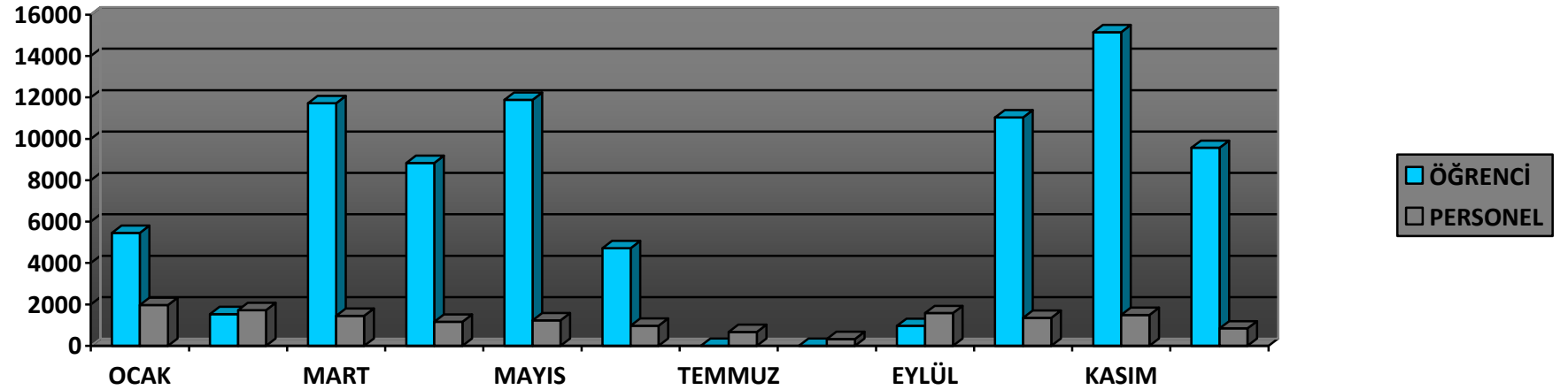


GRAFİK-1

**SAĞLIK KÜLTÜR VE SPOR DAİRE BAŞKANLIĞI**  
**01.01.2012 - 31.12.2012 TARİHLERİ ARASI YEMEK YİYEN KİŞİ SAYILARI**

	OCAK	ŞUBAT	MART	NİSAN	MAYIS	HAZİRAN	TEMMUZ	AĞUSTOS	EYLÜL	EKİM	KASIM	ARALIK	TOPLAM
<b>ÖĞRENCİ</b>	5453	1529	11717	8833	11885	4716	-	-	965	11040	15153	9565	80856
<b>PERSONEL</b>	1966	1724	1455	1165	1230	974	672	330	1582	1359	1497	842	14796
<b>TOPLAM</b>	7419	3253	13173	9998	13115	5690	672	330	2547	12399	16650	10407	95652

**TABLO-2**



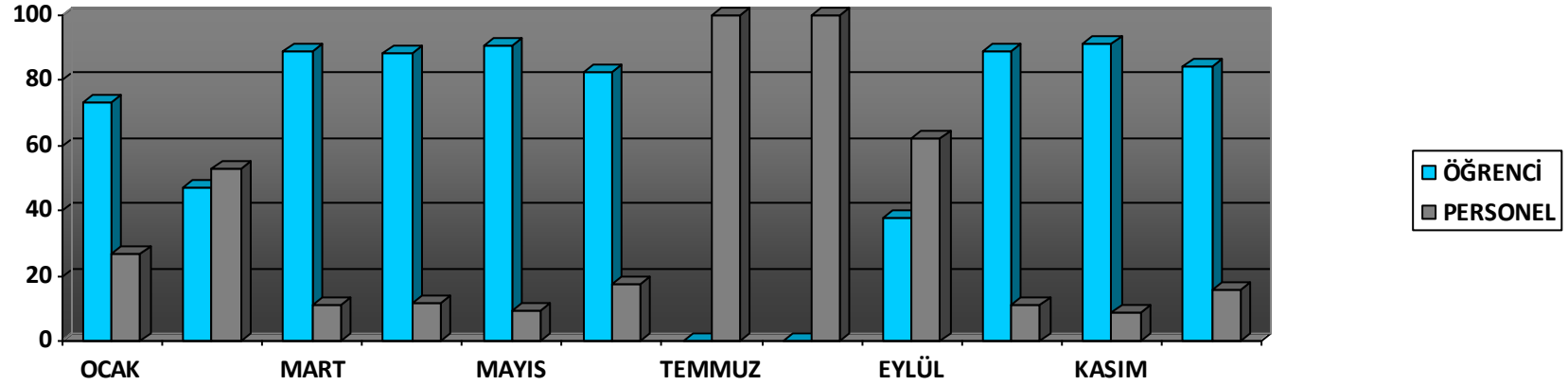
**GRAFİK 2**



**SAĞLIK KÜLTÜR VE SPOR DAİRE BAŞKANLIĞI**  
**01.01.2012 - 31.12.2012 TARİHLERİ ARASI YEMEK YİYEN KİŞİ YÜZDELİK ORANLARI**

YÜZDELİK ORANLAR(%)	OCAK	ŞUBAT	MART	NİSAN	MAYIS	HAZİRAN	TEMMUZ	AĞUSTOS	EYLÜL	EKİM	KASIM	ARALIK	YILLIK ORTALAMA
ÖĞRENCİ	73,5	47	88,9	88,3	90,6	82,80	-	-	37,80	89	91	84,50	64,45
PERSONEL	26,5	53	11,1	11,7	9,4	17,20	100	100	62,20	11	9	15,50	35,55

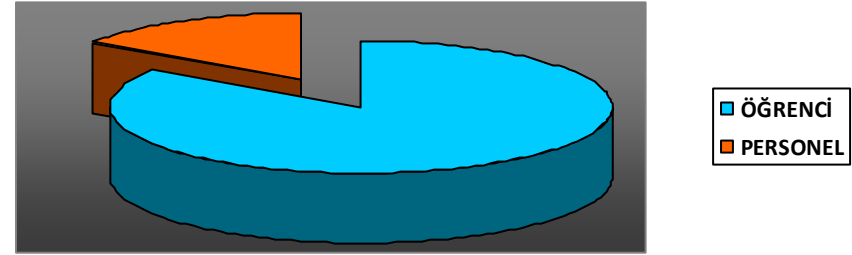
**TABLO-3**



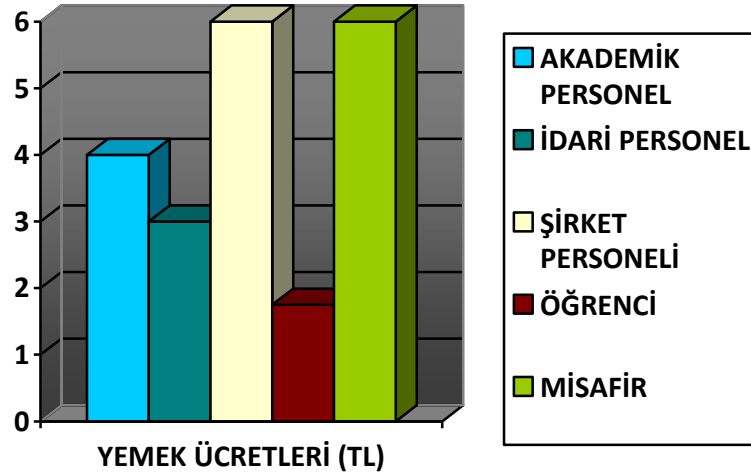
**GRAFİK-3**

YEMEK YİYEN KİŞİ SAYISI	
ÖĞRENCİ SAYISI	80856
PERSONEL SAYISI	14796

TABLO-4



GRAFİK-4



GRAFİK -5

YEMEK ÜCRETLERİ	
AKADEMİK PERSONEL	4.00 TL
İDARİ PERSONEL	3.00 TL
ŞİRKET PERSONELİ	6.00 TL
ÖĞRENCİ	1.75 TL
MİSAFİR	6.00 TL

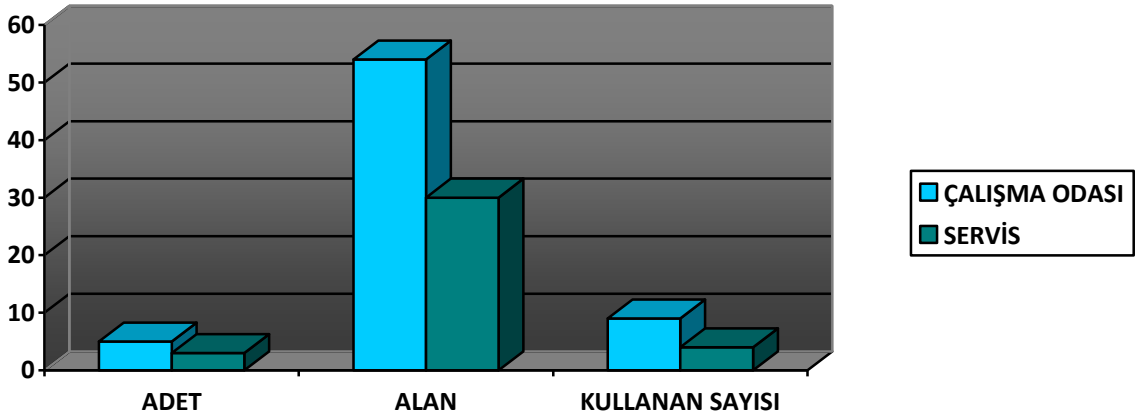
TABLO-5

### 1.3. Hizmet Alanları

#### 1.3.1. İdari Personel Hizmet Alanları

	Sayısı (Adet)	Alanı (m <sup>2</sup> )	Kullanan Sayısı
Çalışma Odası	1	8	2
Çalışma Odası	1	8	1
Çalışma Odası	1	10	1
Çalışma Odası	1	12	1
Çalışma Odası	1	16	4
Servis	1	4	1
Servis	1	6	1
Servis	1	20	2
<b>Toplam</b>	<b>8</b>	<b>84</b>	<b>13</b>

TABLO-6



GRAFİK-6

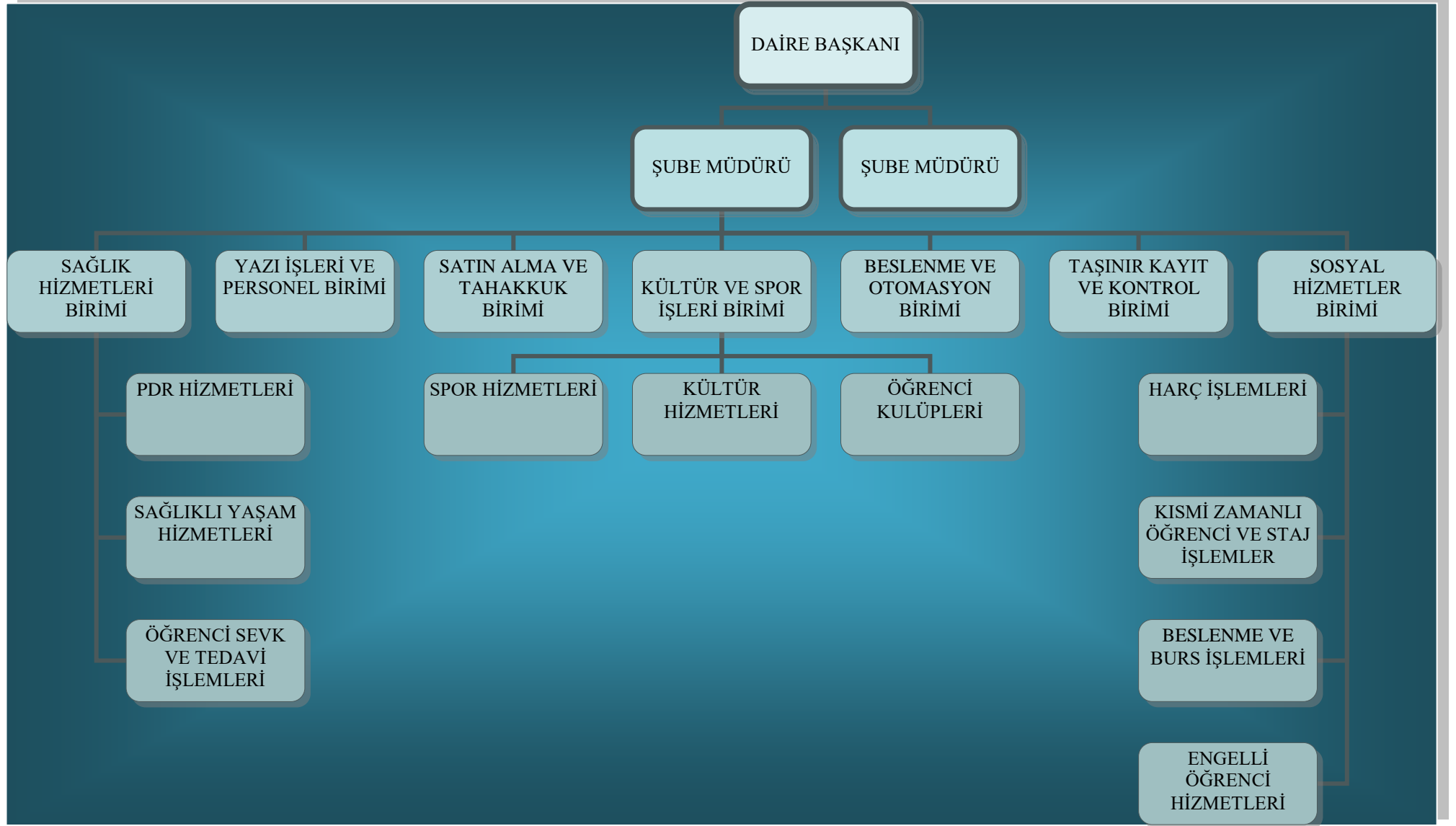
### 1.4. Ambar Alanları

Ambar Sayısı:3 Adet

Ambar Alanı:22 m<sup>2</sup>

## 2- Örgüt Yapısı

# SAĞLIK KÜLTÜR VE SPOR DAİRE BAŞKANLIĞI



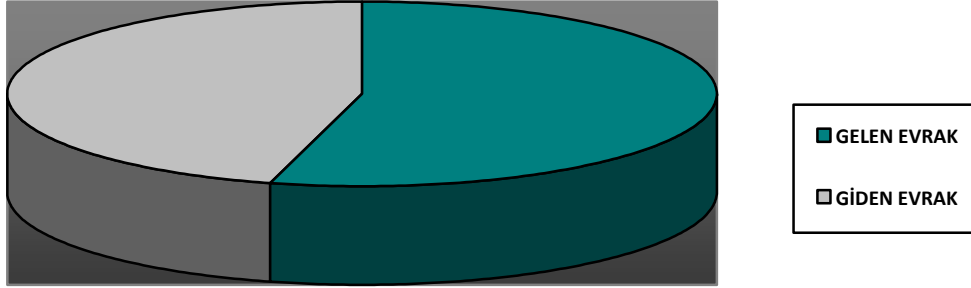
### YAZI İŞLERİ VE PERSONEL BİRİMİ

- Birimin kurum içi ve kurum dışı tüm yazışmaları
- Gelen-Giden evrak takibi
- Personelin SGK işlemleri
- Personel izin takibi ( Yıllık, Mazeret, Hastalık vb.)

### 2012 YILI YAZI İŞLERİ SAYISAL VERİLER

GELEN EVRAK	846
GİDEN EVRAK	748

TABLO-7



GRAFİK-7

### BESLENME VE OTOMASYON BİRİMİ

- Personel ve öğrenci yemekhanesinde elektronik kartlı geçiş hizmete sunulmuştur.
- Personel yemekhanesinde öğle vakti 12:00-13:00 saatleri arasında; öğrenci yemekhanesinde öğle vakti 11:30-13:30 saatleri arasında, akşam vakti 16:00-18:00 saatleri arasında hizmet verilmektedir.
- Beslenme yardımı alan öğrencilere yemek kartları verilir.

### SATIN ALMA VE TAHAKKUK

İlgili Kanun ve Yönetmelikler çerçevesinde, mali yılı bütçesinden genel yönetime ilişkin giderler ile Rektörlüğümüze bağlı Fakülte/Yüksekokul öğrencilerine yönelik beslenme, sağlık, kültür ve spor faaliyetlerine ilişkin mal ve hizmet alımları, menkul ve gayrimenkul mal alımları ve bakım/onarımları ile ilgili hizmetleri satın almak ve tahakkuk belgelerinin hazırlanması işlemlerini yürütmek ve Başkanlığımız bütçesinin hazırlanmasını yapmak.

### TAŞINIR KAYIT VE KONTROL BİRİMİ

Başkanlığımız Ayniyat Bürosu çalışanları, ayniyat işlemlerinin aksaksız yürütülmesinden ve devlet malının korunmasından sorumlu olduklarının bilincinde olarak, değişik kaynaklardan gelen demirbaş ve sarf malzemeler (taşınırlar) ile ilgili işlemleri iki farklı ambarda yürütmekte, taşınırlara ait demirbaş kayıtlarını, zimmet işlemlerini yapmakta, giriş ve çıkış işlemlerini Strateji Daire Başkanlığına bildirmektedirler

### 3- Bilgi ve Teknolojik Kaynaklar

#### 3.3. Bilgisayar ve Teknolojik Kaynaklar

Cinsi	İdari Amaçlı (Adet)
Projeksiyon	1
Masaüstü Bilgisayar	13
Faks	1
Yazıcı	8
Öğrenci Otomasyon Programı	1
Yemekhane Otomasyon Programı	1

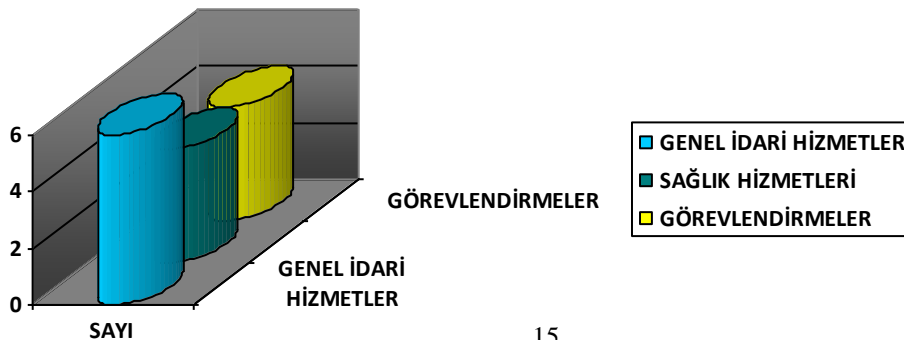
TABLO-8

### 4- İnsan Kaynakları

#### 4.7. İdari Personel

İdari Personel (Kadroların Doluluk Oranına Göre)			
	Dolu	Boş	Toplam
Genel İdari Hizmetler	6	6	12
Sağlık Hizmetleri Sınıfı	4	8	12
Görevlendirmeler	4		
<b>Toplam</b>	<b>14</b>	<b>14</b>	<b>28</b>

TABLO-9

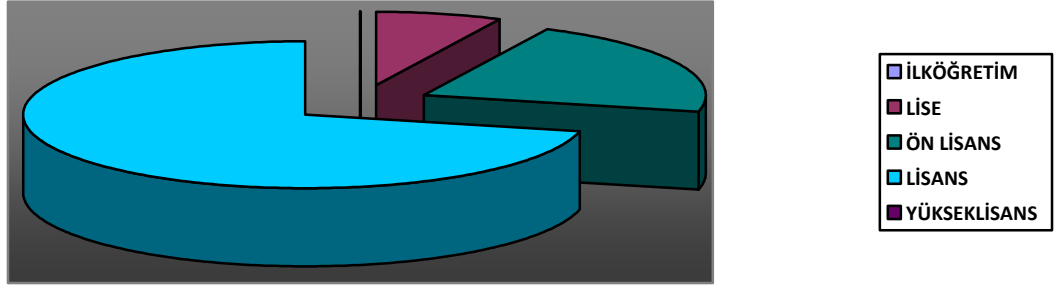


GRAFİK-8

#### 4.8. İdari Personelin Eğitim Durumu

İdari Personelin Eğitim Durumu					
	İlköğretim	Lise	Ön Lisans	Lisans	Y.L. ve Dokt.
Kişi Sayısı	-	1	3	9	-
Yüzde	-	%8	%21	%71	-

TABLO-10

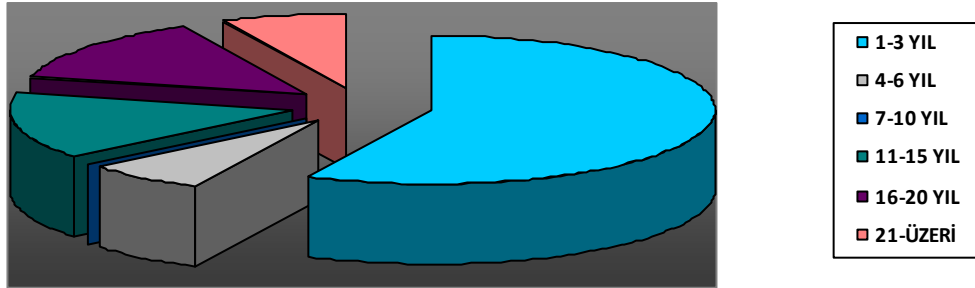


GRAFİK-9

#### 4.9. İdari Personelin Hizmet Süreleri

İdari Personelin Hizmet Süresi						
	1 – 3 Yıl	4 – 6 Yıl	7 – 10 Yıl	11 – 15 Yıl	16 – 20 Yıl	21 - Üzeri
Kişi Sayısı	7	1	-	2	2	1
Yüzde	%57	%7	-	%14	%22	-

TABLO-11

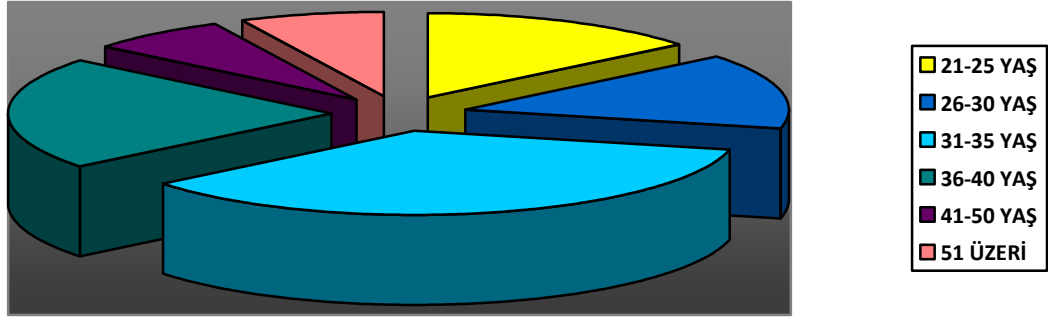


GRAFİK-10

#### 4.10. İdari Personelin Yaş İtibariyle Dağılımı

İdari Personelin Yaş İtibariyle Dağılımı						
Kişi Sayısı	21-25 Yaş	26-30 Yaş	31-35 Yaş	36-40 Yaş	41-50 Yaş	51- Üzeri
Yüzde	%15	%15	%35	%21	%7	%7

TABLO-12



GRAFİK -11

#### 5- Sunulan Hizmetler

##### 5.1. Eğitim Hizmetleri

##### 5.2. Sağlık Hizmetleri

#### Öğrenci Sevk ve Tedavi İşlemleri Birimi:

Sağlık Hizmetleri çerçevesinde Üniversitemiz Engelli Öğrenci birimimiz, yükseköğrenim gören engelli öğrencilerimizin, öğrenim hayatlarını kolaylaştırabilmek için gerekli tedbirleri alıp, bu yönde gerekli düzenlemeleri yaparak öğrencilerimize hizmet vermektedir.

Dede Korkut Kampusunda oluşturulan bir İlk Yardım Sağlık Ünitesi biriminde olası acil durumlar için ilk müdahale yapılarak, ihtiyaç dâhilinde hasta bir üst sağlık kurumuna nakledilip gerekli tedavi sağlanmaktadır.

2012 YILI SAĞLIK HİZMETLERİ SAYISAL VERİLERİ			
	ÖĞRENCİ	PERSONEL	TOPLAM
AYAKTA TEDAVİ	600	150	750
KÜÇÜK MÜDAHALE VE PANSUMAN	900	200	1100
TOPLAM	1500	350	1850

TABLO-13



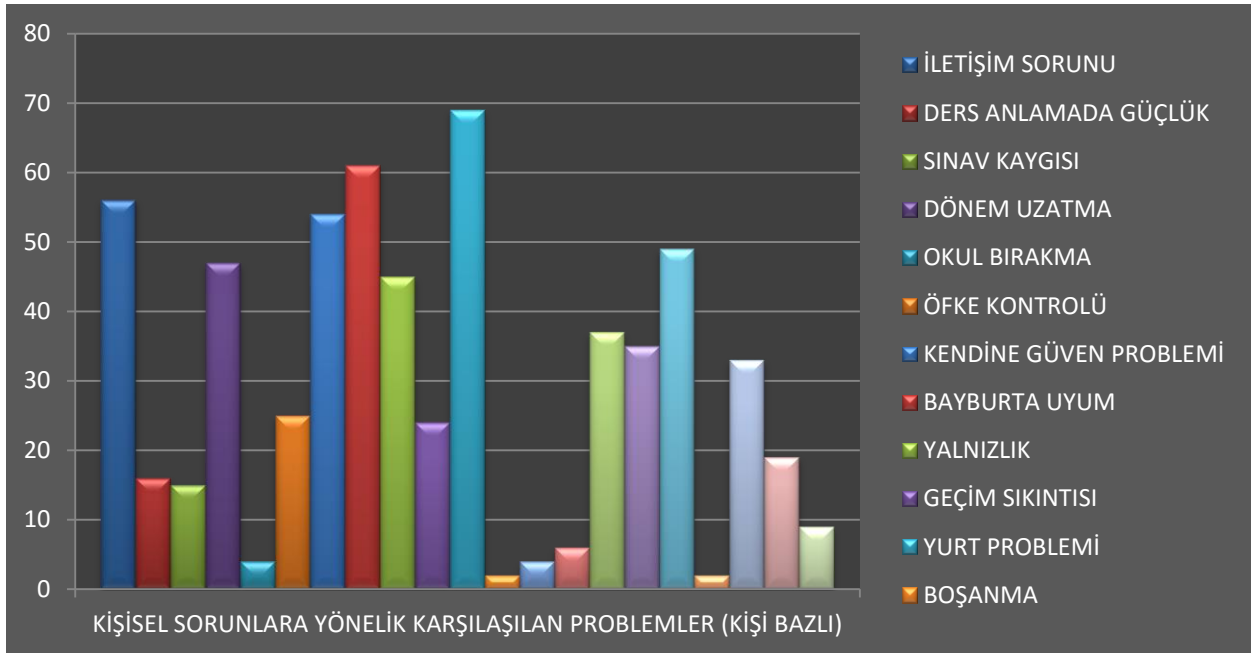
### **Psikolojik Danışmanlık ve Rehberlik Birimi:**

Dede Korkut Kampusunda kurulan Psikolojik Danışmanlık ve Rehberlik Birimi gerek personelimiz ve aile bireyleri ve gerekse öğrencilerin psikolojik, sosyal ve ekonomik yönden gelişmesine yardımcı olmaktadır. Birimde iletişim ve kimlik problemleri, sınav stresi, uyum sorunları ve diğer psikolojik problemler ele alınmaktadır.

Ayrıca her yıl üniversitemize yeni gelen öğrencilerimize, yeni hayatlarına uyum sağlamlarını kolaylaştırmak amacıyla uyum seminerleri düzenlenmektedir. Bunların dışında Bayburt ili kurumlar arası düzenlenen çeşitli konularda seminerler ve konferanslar ve sosyal projelere destek sağlanmaktadır. Bireysel görüşmelerin yanında grup terapisi de yapılmaktadır.

Psikolojik Danışmanlık ve Rehberlik Birimimizde çeşitli psikolojik sorunları olan öğrenciler ve personel ile yapılan bireysel görüşmeler randevu sistemi ile yapılmaktadır. Yıl içerisinde görüşülen danışan sayısı toplamı 253'dür. Bunların 130'u bayan, 123'ü ise erkek danışandan oluşmaktadır.

### **Kişisel Sorunlara Yönelik Sık Karşılaşılan Problemler:**



**GRAFİK -12**

### **5.3. İdari Hizmetler**

#### **Engelli Öğrenci Birimi:**

1. Bayburt Üniversitesi Engelli Öğrenci Birimi Yönergesi hazırlanmış 2009 – 2010 Eğitim Öğretim Yılı itibarı ile yürürlüğe girmiştir.
2. Bayburt Üniversitesi Engelli Öğrenci Birimimiz 2009 Eylül ayından itibaren aktif olarak engelli öğrencilerimize hizmet vermektedir.

3. Yeni binaların, engelli öğrencilere göre düzenlenmesi, dış mekânlarda kaldırım ve yol iyileştirme, engelli otoparkı ve levhasının temin edilmesi ile ilgili çalışmalar için gerekli birimler ile koordinasyon sağlanmıştır.
4. Engelli öğrencilerimizin engellilik durumları ve tedavi yolları ile ilgili gerekli araştırmalar yapıp öğrencilerimiz bu konuda bilgilendirilmektedir.

### **Kültür Hizmetleri:**

Öğrencilerin ilgi alanlarına göre boş zamanlarını değerlendirmek ve eğlenme alışkanlığı kazanmalarını sağlamak, güzel sanatlarla ilgili faaliyetleri izlemelerini ve katılımlarını sağlamak ve yeni ilgi alanları kazanmalarına imkân sağlayarak yeteneklerinin ve kişiliklerinin sağlıklı bir şekilde gelişmesine imkân verecek hizmetler sunmak; Üniversitemiz Sağlık, Kültür ve Spor Daire Başkanlığınca, fiziki-moral sağlıklarına özen gösteren bireyler olarak, düzenli disiplinli çalışma alışkanlıkları kazandırılması amacıyla her türlü faaliyetleri düzenleyen, farklı bölümlerden öğrencilerin bir amaç doğrultusunda bir araya gelmesiyle öğrenci kulüplerinin kurulmasına yönelik yönergemiz senato kararıyla yayımlanmıştır. Bu yönerge doğrultusunda danışman öğretim elemanları ve yürütme kurulu gözetiminde öğrenci kulüpleri kurulmuş ve kurulmaya devam etmektedir.

Kültürel ve bilimsel etkinliklerin merkezi olmayı hedef edinen Üniversitemiz, çeşitli bilgi şöleni, konferans ve panellere ev sahipliği yaparak ve Üniversitemizde başlatılan “ Sosyal Dönüşüm Projesi” kapsamında üst yönetim ve öğrenci koordinasyonunda Bayburt ilinin birer kültür evi olarak bilinen mahalle ve köy odaları ziyaretleri yapılarak halk ile bütünleşme hedeflenmiş, tanıtım sohbetleri düzenlenmiş, çeşitli ikramlarla da kültürel dokunun tazelenmesi sağlanmıştır. Yine Öğrenci Kulüpleri çerçevesinde ağaç dikme, şiir dinletisi, mesleki tanıtım gezi ve panelleri, gibi aktiviteler ve geziler yapılmıştır. 21 Mart 2012 tarihinde “Nevruz Bayramı” kutlama etkinlikleri düzenlenmiş olup; 31 Mayıs-1 Haziran 2012 tarihleri arasında yapılan “3. Geleneksel Bahar Şenliği” etkinlikleri ile öğrenci motivasyonu sağlanmıştır.

Üniversitemizi temsil amacıyla başta Bayburt Üniversitesi Öğrenci Konseyi olmak üzere çeşitli etkinliklere katılan öğrencilerimize maddi ve manevi destek Başkanlığımız tarafından sağlanmıştır. Ayrıca öğrencilerimiz Çanakkale-Gelibolu’da düzenlenen 57. Alay Şehitlerini Anma Etkinliğine katılmıştır.

Üniversitemiz toplumsal olaylara duyarlı davranmıştır.

Kurumsal kimliğimizin oluşması amacıyla Bayburt Üniversitesi adına açılış törenleri başkanlığımız tarafından organize edilmiş olup, öğrencilerimizin ve akademik personelimizin akademik gıysileri yaptırılarak, ilgililerin kullanımına sunulmuştur.

Üniversitemizin kamuoyuna tanıtılması, gelişmelerin bilgilendirilerek paylaşılması amacıyla görsel ve yazılı medya mensuplarını bilgilendirilmiş.

Yine Üniversitemizin kamuoyuna tanıtılması, gelişmelerin bilgilendirilerek paylaşılması amacıyla görsel ve yazılı doküman tasarımları ve baskılar yapılarak kamuoyuna dağıtımlar yapılmış, çeşitli ilan ve afişlerle desteklenmiştir.

## 2012 ETKİNLİK TAKVİMİ

### Ocak.12

05.Ocak.12

GEZİ

BEYAZ SHOW KATILIMI VE İSTANBUL GEZİSİ

05.Ocak.12

KONFERANS

İSLAM VE İLİM

### Şubat.12

26.Şubat.12

KAYAK ŞAMPİYONASI

YILDIZLITEPE KAYAKLI KOŞU PİSTİ

### Mart.12

07.Mart.12

KONSER

FUAT SAKA KONSERİ

12.Mart.12

KONFERANS

İSTİKLAL MARŞININ KABULÜ KONULU KONFERANS

21.Mart.12

ŞENLİK

NEVRUZ KUTLAMASI

### Nisan.12

06.Nisan.12

FORUM

BAYBURT GAZETECİLER CEMİYETİ

15.Nisan.12

SPOR TURNUVASI

ÖĞRENCİ VE PERSONEL ARASINDA

23.Nisan.12

KÖY ÇOCUKLARINA ZİYARET

TOPLUM GÖNÜLLÜLERİ KULÜBÜ

25.Nisan.12

TARİHE SAYGI PROJESİ

57. ALAY YÜRÜYÜŞÜ

27.Nisan.12

ŞİİR ŞÖLENİ

NURULLAH GENÇ

29.Nisan.12

BOKS ŞAMPİYONASI

BİREYSSELLERDE BRONZ,TAKIM OLARAK 6.LIK KAZANILDI.

### Mayıs.12

01.Mayıs.12

MASA TENİSİ ŞAMPİYONASI

ISPARTA SÜLEYMAN DEMİREL ÜNİVERSİTESİ

09.Mayıs.12

SEMİNER

TAYLAN ZEYREK- PATENT ARAŞTIRMALARI

15.Mayıs.12

KURS

NEY KURSU

15.Mayıs.12

ZİYARET

KADRİYE KASAP (88 YAŞ)ZİYARETİ

16.Mayıs.12

TOPLANTI

GENÇLİK VE ANAYASA KONULU GENEL KURUL TOPLANTISI

16.Mayıs.12

ZİYARET

BİLİM, KÜLTÜR VE DEĞERLER KULÜBÜ HASTANE ZİYARETİ

18.Mayıs.12

KADINA ŞİDDET KONULU  
SEMİNER

TOPLUM GÖNÜLLÜLERİ KULÜBÜ

18.Mayıs.12	KONFERANS	İSTANBUL'UN FETHİ- PROF.DR. MEHMET ÇELİK
20.Mayıs.12	IPEC İNSAN KAYNAKLARI YÖNETİMİ KARIYER PLANLAMASI	GENÇ GİRİŞİMCİLER KULUBÜ
22.Mayıs.12	KÖY OKULLARINA 5 BİN KİTAP DAĞITIMI	GENÇ GİRİŞİMCİLER KULUBÜ
23.Mayıs.12	FİDAN DİKİMİ	TOPLUM GÖNÜLLÜLERİ KULUBÜ
24.Mayıs.12	SÖYLEŞİ	PROF. DR. MEHMET ALTAN
25.Mayıs.12	SÖYLEŞİ	PROF. DR. SAMİ SELÇUK
30.Mayıs.12	KİTAP DAĞITIMI	GENÇ GİRİŞİMCİLER KULUBÜ
31.Mayıs.12	FUTBOL TURNUVASI	KURUMLARASI FUTBOL BAHAR KUPASI
31.Mayıs.12	BAHAR ŞENLİKLERİ-KONSER	FERİDUN DÜZAĞAÇ
<b>Haziran.12</b>		
01.Haziran.12	BAHAR ŞENLİKLERİ-KONSER	EMRE AYDIN
<b>Ekim.12</b>		
08.Ekim.12	BOKS ŞAMPİYONASI	TÜRKİYE ŞAMPİYONASI HAZIRLI KAMPI
<b>Kasım.12</b>		
27.11.2012	FUTBOL MÜSABAKASI	Üniversitelerarası 2. Lig Futbol Müsabakası
<b>Aralık.12</b>		
04.Aralık.12	BASKETBOL	Üniversitelerarası 2. Lig Basketbol Müsabakaları
04.Aralık.12	VOLEYBOL	Üniversitelerarası 2. Lig Voleybol Müsabakası
19.Aralık.12	KONFERANS	Adil MAVİŞ
21.Aralık.12	TİYATRO VE HALK OYUN GÖSTERSİ	BAYBURT KAPALI CEZA İNFAZ KURUMU
25.Aralık.12	TİYATRO	Erkekler Köyü ADLI OYUNUN GÖSTERİMİ

## Öğrenci Kulüpleri

Bayburt Üniversitesi ön lisans, lisans ve yüksek lisans programlarına kayıtlı öğrencilerin; toplumsal ve kültürel gelişmelerine katkı sağlamak, beden ve ruh sağlığını korumak, onları araştırmacı ve yaratıcı niteliklere sahip olarak yetiştirebilmek, bütçe olanakları oranında fırsatlar sağlayarak dinlenme ve boş zamanlarını değerlendirme gibi sosyal gereksinimlerini karşılamak, Üniversite içinde ve dışında, Üniversitenin kurumsal kimliğini ön plana çıkaracak, kamuoyunda benimsenmesine ve tanınmasına yardımcı olmak ve tüm Üniversitenin faydalanmasına imkân sağlamak amacıyla kurulurlar.

2012 yılı itibariyle sayıları 30'a ulaşan ve Bayburt Üniversitesi Öğrenci Kulüpleri Yönergesi doğrultusunda yeniden yapılandırılan aktif kulüplerimizin sayısı yılsonu itibari ile 9'dur. Sağlık Kültür ve Spor Daire Başkanlığı bütçe imkânları dâhilinde kulüp faaliyetleri desteklenmektedir. Kulüplerimize faaliyetlerini daha uygun şartlarda yapabilmelerine imkân sağlayacak mekân temini çalışmaları devam etmektedir.

## KULÜPLERİMİZ

- 1-Trabzonsporlular Kulübü**
- 2-İktisat Kulübü**
- 3-Üniaktif Liderler Kulübü**
- 4-Düşünce Akademisi Kulübü**
- 5-Sosyal Medya Kulübü**
- 6-Dış Ticaret Kulübü**
- 7-Uluslararası Ekonomi ve Ticaret Kulübü**
- 8-Türk Dünyası Araştırmaları Kulübü**
- 9-Maliye Kulübü**

**Öğrenci Kulüpleri Sayısı: 9 Adet**



## SOSYAL HİZMETLER BİRİMİ:

### Burs Hizmetleri

Üniversitemiz 2547 sayılı Yüksek Öğretim Kanununun 46.maddesi hükmü doğrultusunda yemekhanelerinde başarılı ve ihtiyaç sahibi başarılı 150 öğrenciye giderleri Sağlık Kültür ve Spor Daire Başkanlığından karşılanmak üzere öğlen yemek yardım bursu verilmektedir.

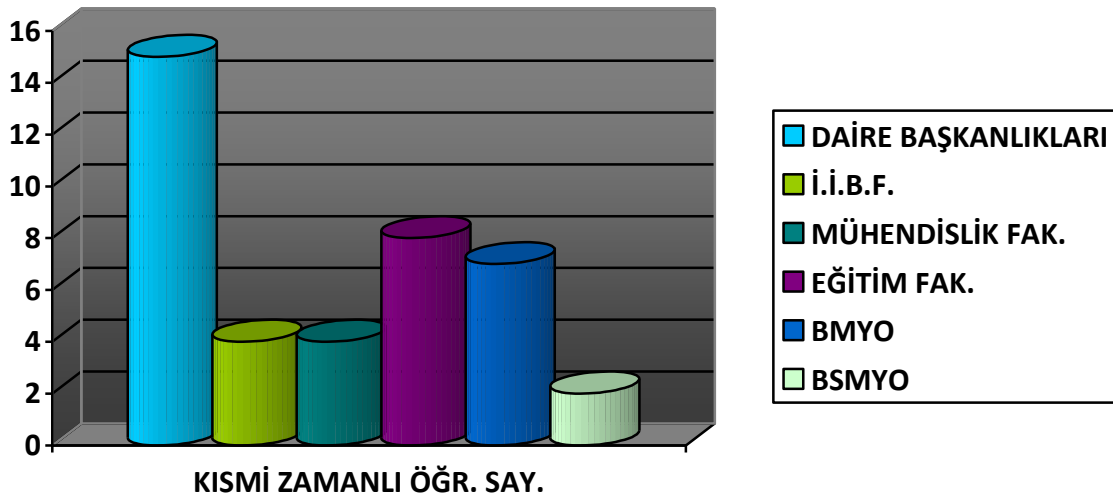
### Kısmi Zamanlı Öğrenci Çalıştırma:

Üniversitemiz yerleşkelerinde, Sağlık, Kültür ve Spor Dairesi öğrencimizin Kısmi Zamanlı olarak çalışmalarına olanak sağlanmıştır. Bu öğrencilerimiz, Üniversitemizin diğer çalışanlarına sağlanan haklardan (ulaşım - servis - kantin - yemekhane gibi) yararlanmaktadırlar.

### Kısmi Zamanlı Öğrencilerin Fakülte Yüksekokul Ve Meslek Yüksekokul Dağılımları

BİRİM ADI	KİSMİ ZAMANLI SAYISI
Daire Başkanlıkları	15
İktisadi ve İdari Bil. Fak.	4
Mühendislik Fakültesi	4
Bayburt Eğitim Fakültesi	8
Bayburt Meslek Yüksekokulu	7
Bayburt Sağlık Hizmetleri Meslek Yüksekokulu	2
<b>TOPLAM</b>	<b>40</b>

TABLO-14



GRAFİK 13

### **Öğrenci Harçlarının Takibi:**

Öğrenci otomasyonu sorumluluğu; katkı paylarının hesaplanması; Halk Bankası A.Ş. ile elektronik dosya transferleri; katkı payları tahsilâtı ve takibi; Yükseköğrenim Kredi ve Yurtlar Kurumu katkı kredisi takibi ve ödemeleri, Sağlık Kültür ve Spor Daire Başkanlığı tarafından yapılmaktadır.

### **Spor Hizmetleri**

Öğrenciler ve personelin spor yapmalarını teşvik etmek amacıyla faaliyetler düzenlemek ve duyurularını yapmak, İlgili kurumlar ile işbirliği yaparak spor turnuvaları vb. faaliyetler düzenlemek, spor faaliyetleri için ihtiyaç duyulan malzeme, beslenme ve barınma ihtiyaçlarını organize etmek, spor tesisleri yaptırmak, bilinçli spor yapılması için uzman elemanlar bulmak ve şehir merkezinde bulunan kültür ve spor salonunda yapılan faaliyetler için gereken düzenlemelere ilişkin hizmetleri hedefleyen başkanlığımız bu doğrultuda öğrenci kulüpleri çerçevesinde kurulan “Spor Kulübü’nün” ve Türkiye Üniversite Spor Federasyonu’nun programları kapsamında;

### **Üniversite spor takımları faaliyetleri;**

- ✓ **BOKS:** 25 Nisan 2012 tarihinde Erzurum’da düzenlenen Boks Müsabakalarına Okutman Şahin GEZİCİ’nin eşliğinde ve 1 Antrenör, 1 sporcu ile oluşan bir takımla katılım sağlanmış turnuvada Türkiye üçüncülüğü elde edilmiştir.
- ✓ **KARATE:** 17-19 Nisan 2012 tarihleri arasında Bayburt’ta düzenlenen Karate Müsabakalarına Okutman İzzet UÇAN’ın eşliğinde 1 çalıştırıcı 1 sporcudan oluşan takım ile katılım sağlanmıştır.
- ✓ **MASA TENİSİ:** 01-04 Mayıs 2012 tarihleri arasında Isparta’da yapılan Masa tenisi müsabakalarına Okutman İzzet UÇAN’ın eşliğinde 3 çalıştırıcı 8 sporcudan oluşan takım ile katılım sağlanmış olup ferdi dalda beşincilik elde edilmiştir.
- ✓ **FUTBOL:** 27 Kasım- 1 Aralık 2012 tarihleri arasında Antalya’da düzenlenen 2.Lig Futbol Şampiyonasına Okutman İzzet UÇAN’ın eşliğinde 3 çalıştırıcı 22 sporcudan oluşan takım ile katılım sağlanmış olup turnuvada ikincilik elde edilmiştir.
- ✓ **BASKETBOL:** 18-22 Aralık 2012 tarihleri arasında Gümüşhane’de yapılan 2.Lig Basketbol turnuvasına Okutman İzzet UÇAN’ın eşliğinde 3 çalıştırıcı 14 sporcudan oluşan takım ile katılım sağlanmıştır.
- ✓ **VOLEYBOL:** 04-08 Aralık 2012 tarihleri arasında Malatya’da yapılan 2.Lig Voleybol turnuvasına Okutman İzzet UÇAN’ın eşliğinde 3 çalıştırıcı 20 sporcudan oluşan takım ile katılım sağlanmıştır.
- ✓ **ATLI CİRİT:** 19 Mayıs 2012 tarihinde Bayburt’ta düzenlenen müsabakaya katılım sağlanmıştır.

## BESLENME BİRİMİ:

Üniversitemiz akademik ve idari personel olmak üzere tüm öğrencilerimizin beslenmesi ihale edilerek hizmet satın alınması yöntemiyle yürütülmektedir.

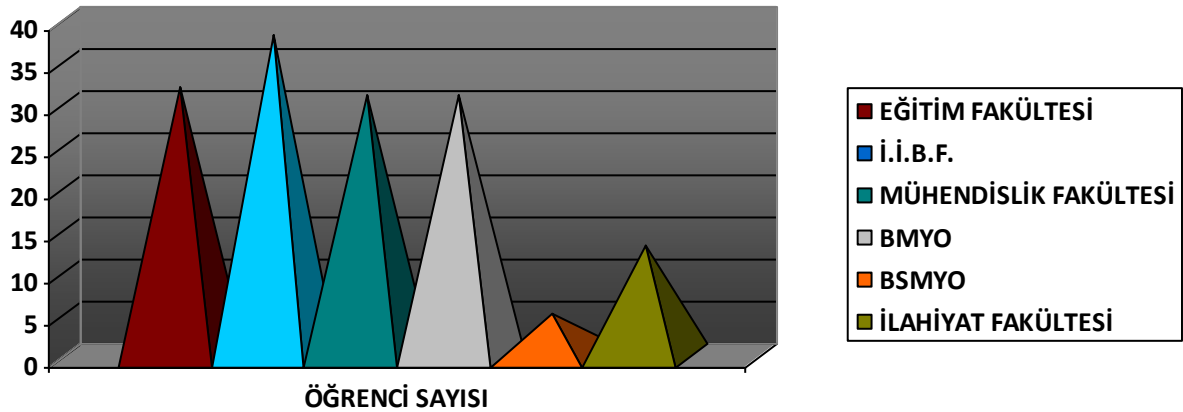
Beslenme Hizmetleri Birimimiz, öğrencilerimizin ve çalışanlarımızın beslenme ihtiyaçlarının karşılanması amacıyla işletilen kantin ve yemek salonlarının sağlıklı, düzenli ve hijyenik koşullarda hizmet vermesini sağlamak ve denetlemekle sorumludur.

Birimimiz kontrol ve denetiminde öğrencilerimizin enerji ihtiyaçları dikkate alınarak hazırlanan yemek listeleri doğrultusunda günde yaklaşık 500 kişiye öğle yemeği verilmektedir.

Üniversite Yönetim Kurulunun tespit ettiği gelir düzeyi düşük ve başarılı öğrencilere 2547 sayılı Yükseköğretim Kanununun 46. Maddesi gereğince beslenme bursu TABLO-12’de gösterildiği gibi verilmiştir.

FAKÜLTE/YÜKSEKOKUL	ÖĞRENCİ SAYISI
Bayburt Eğitim Fakültesi	32
İktisadi ve İdari Bilimler Fakültesi	38
Mühendislik Fakültesi	31
Bayburt Meslek Yüksekokulu	31
Bayburt Sağlık Hizmetleri Meslek Yüksekokulu	5
İlahiyat Fakültesi	13
<b>TOPLAM</b>	<b>150</b>

TABLO-15



GRAFİK 14



Üniversitemizin bütün fakülte ve yüksekokullarında kantin hizmeti verilmektedir.

Öğrencilerimiz ve çalışanlarımız günlük yaşamda ihtiyaç duydukları ürün ve malzemeleri (sıcak – soğuk yiyecek ve içecekler, kırtasiye, market ürünleri vb.) piyasa fiyatlarının altında tüm kantinlerimizden temin edebilmektedir. Kantinlerimizde satışa sunulan mal ve hizmetlerin kalitesine ve ucuzluğuna özellikle dikkat edilmektedir. Bu hizmeti yürütmekte olduğumuz tesislerimizde işletme politikamız ticari olmayıp, tamamen sosyal amaç güdülmektedir. Kantinlerimizin kontrol ve denetimi Beslenme Hizmetleri Birimi tarafından yapılmaktadır.

## **6- Yönetim ve İç Kontrol Sistemi**

### **Atama:**

Başkanlığımız personeli, TC Başbakanlık Devlet Personel Daire Başkanlığı tarafından Üniversitemize tahsis edilen kadrolara atanan personel arasından seçilerek Bayburt Üniversitesi Personel Daire Başkanlığı tarafından atanmaktadır.

### **Satın alma ve İhale Süreci:**

Üniversitemiz Rektörlüğü ve Daire Başkanlığımız tarafından Satın alma Şube Müdürlüğü'ne havale edilen mal, hizmet ve yapım işlerine ait alımlar ile kiralama ve avans işlemleri 4734 Sayılı Kamu İhale Kanunu, 2886 Sayılı Devlet İhale Kanunu ve 5018 Sayılı Kamu Mali Yönetim ve Kontrol Kanunu ile ilgili diğer mevzuat hükümlerine uygun olarak gerçekleştirilmektedir.

Bu alımlar kanunda belirtilen alım usulleri uygulanarak gerçekleştirilmektedir. Buna ilişkin süreç aşağıdaki gibidir:

- A) Doğrudan temin usulüyle alım.
- B) Açık ihale usulü ve pazarlık usulüyle alım.
- C) Mutemet eliyle alım.

### **Mali Yönetim ve Harcama Öncesi Kontrol:**

Üniversitemiz kaynaklarının etkili, ekonomik ve verimli bir şekilde elde edilmesi ve kullanılması için Başkanlığımız bütçesinin hazırlanması ve uygulanması, hesap verebilirliği ve mali saydamlığı sağlamak üzere 5018 sayılı Kamu Mali Yönetimi ve Kontrol Kanunu'na uygun bir şekilde gerçekleştirilmektedir.

Başkanlığımız bünyesinde gerçekleştirilen harcamaların mevcut kanun ve yönetmeliklere uygunluğu ilgili birimlerimiz tarafından kontrol edilmektedir. Devamında ise harcamaya ilişkin evraklar gerekli mali ve muhasebe işlemlerinin gerçekleştirilmesi için Bayburt Üniversitesi Strateji ve Geliştirme Daire Başkanlığı'na iletilmektedir.

## **II- AMAÇ ve HEDEFLER**

### **A- İdarenin Amaç ve Hedefleri**

- Sunulan hizmetlerle öğrencilerimizin, personelimizin ve hizmet alanlarımızın memnuniyetini en üst seviyeye çıkartmak, verilen hizmetler açısından öncü bir başkanlık olmasını sağlayarak sürdürmek.

- Öğrencilerimizin beden ve ruh sağlıklarını korumak ve topluma yararlı bireyler haline getirmek amacıyla kültür, sanat ve spor alanlarında başarılı olmaları için gerekli alt yapıyı hazırlamak.
- Hizmet verdiğimiz tüm alanların ileri teknoloji olanakları ile donatılıp en kaliteli şekilde öğrencilerimize ve personelimize sunulması.
- İş stratejisi açısından yetkin ve uzman bir daire başkanlığı olmak ileri yaklaşım ve yöntemleri benimsemek, bu amaçla personeli hizmet içi eğitime tabi tutmak.
- Hizmet alanları açısından öğrenci/personel odaklı olmak, hizmetleri üstün fiziki ortam ve teknolojik donanımlarla sunmak.

### **B- Temel Politikalar ve Öncelikler**

Bayburt Üniversitesi Sağlık Kültür ve Spor Daire Başkanlığı'nın öz görev ve öz görüşünü oluşturan temel değerleri şunlardır:

- Atatürk ilkelerine ve inkılaplarına bağlı olmak,
- Yasal düzenlemelere uymak,
- Etik kurallara uymak,
- Herkesi din, ırk, milliyet, renk, düşünce farklılığı gözetmeksizin sevmek ve saygılı olmak,
- Doğruluktan ve dürüstlükten taviz vermemek,
- Anlayışlı ve şefkatli olmak,
- Çevreyi ve doğal kaynakları korumak,
- İşimizi sevmek,
- Disiplin, görev bilinci ve sorumluluk duygusuna sahip olmak,
- Yönetimde adil ve tutarlı olmak,
- Şeffaf olmak,
- Güvenilir olmak,
- Takım ruhuna sahip olmak,
- Kaynakları maliyet etkin olarak kullanmak,
- Hizmette kaliteyi gözetmek,
- Yenilikçi olmak,
- Öngörülü faaliyetlerde bulunmak,
- Gelişime açık bir yönetim politikası izlemek,
- Kararları veri ve bilgiye dayandırmak,
- Çalışanların kendini geliştirmesini teşvik etmek.

## **III- FAALİYETLERE İLİŞKİN BİLGİ VE DEĞERLENDİRMELER**

### **A- Mali Bilgiler**

Üniversitenin yeni kurulmuş olması, teşkilatlanma alanında sürdürülen çalışmalar, personel temini gibi yapılanma çalışmaları nedeni ile bütçe gerçekleştirmelerinde % 100 harcama söz konusu olmamış **harcama** gerçekleşmiştir.

#### **1- Bütçe Uygulama Sonuçları**

## 1.1-Bütçe Giderleri

**TABLO-16**

	2012 BÜTÇE BAŞLANGIÇ ÖDENEĞİ	2012 GERÇEKLEŞME TOPLAMI	GERÇEKLEŞME ORANI
	TL	TL	%
<b>BÜTÇE GİDERLERİ TOPLAMI</b>	<b>1.039.300,00 TL</b>	<b>1.202.975,38 TL</b>	<b>115,75</b>
<b>01 - PERSONEL GİDERLERİ</b>	<b>240.200,00 TL</b>	<b>257.704,27 TL</b>	<b>115,75</b>
<b>02 - SOSYAL GÜVENLİK KURUMLARINA DEVLET PRİMİ GİDERLERİ</b>	<b>44.000,00 TL</b>	<b>40.670,31 TL</b>	<b>92,43</b>
<b>03 - MAL VE HİZMET ALIM GİDERLERİ</b>	<b>694.100,00 TL</b>	<b>839.772,02 TL</b>	<b>120,99</b>
<b>05 - CARİ TRANSFERLER</b>			
<b>06 - SERMAYE GİDERLERİ</b>			

## 1.2-Bütçe Gelirleri

	2012 BÜTÇE TAHMİNİ	2012 GERÇEKLEŞME TOPLAMI	GERÇEKLEŞME ORANI
	TL	TL	%
<b>BÜTÇE GELİRLERİ TOPLAMI</b>			
<b>02 – VERGİ DIŞI GELİRLER</b>			
<b>03 – SERMAYE GELİRLERİ</b>			
<b>04 – ALINAN BAĞIŞ VE YARDIMLAR</b>			

**TABLO-17**

### 3- Mali Denetim Sonuçları

Başkanlığımızda 2012 yılı harcamalarına ait bir dış denetim olmamıştır. Ancak ön mali kontrol ve iç kontrol ünivesitemiz bünyesindeki harcama birimleri ile Strateji Geliştirme Daire Başkanlığı tarafından yapılmış ve mevzuata uygun olmayan harcamalar yapılmamıştır.

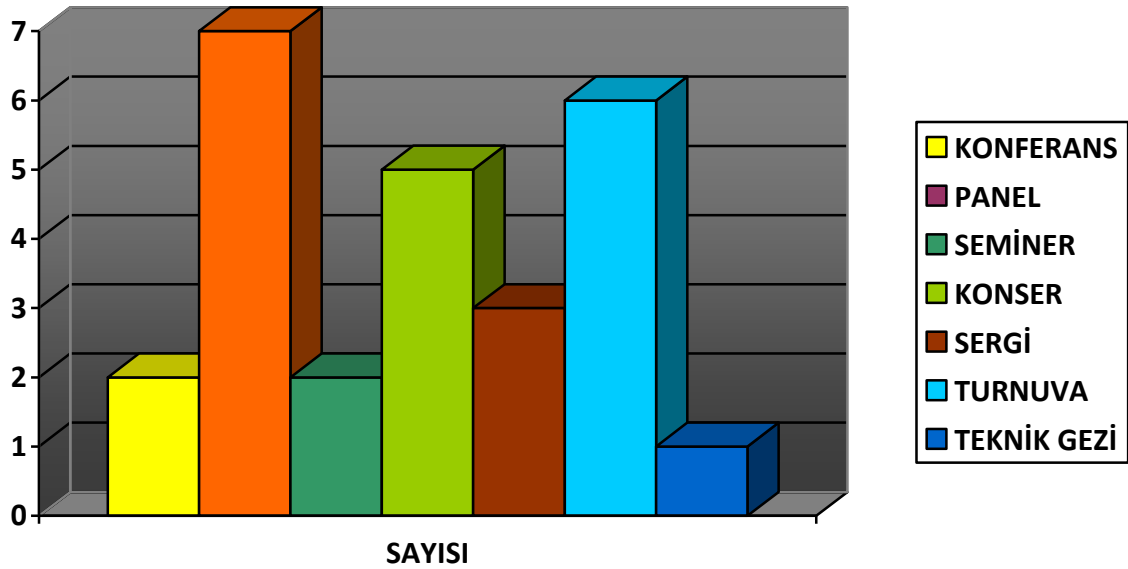
### B-PERFORMANS BİLGİLERİ

#### 1- Faaliyet ve Proje Bilgileri

##### 1.1.1. Faaliyet Bilgileri

FAALİYET TÜRÜ	SAYISI
Konferans	10
Forum	1
Seminer	7
Konser	5
Şiir Dinletisi-Yarışması	3
Turnuva	2
Teknik Gezi	2
Kültür Gezisi	2
Kurs	5
<b>TOPLAM</b>	<b>37</b>

TABLO-17



GRAFİK-14

## IV- KURUMSAL KABİLİYET ve KAPASİTENİN DEĞERLENDİRİLMESİ

### A- ÜSTÜNLÜKLER

Sağlık Kültür ve Spor Daire Başkanlığı'nın Üstünlükleri:

- Ü1. Sağlık Kültür ve Spor Daire Başkanlığı'nın kendi bütçesinin olması,
- Ü2. Sağlık Kültür ve Spor Daire Başkanlığı'nın kamu bütçe desteğine sahip olması,
- Ü3. Sağlık Kültür ve Spor Daire Başkanlığı'nın kar amaçlı olmaması,
- Ü4. Yemek ücretinin ucuz olması,
- Ü5. Sağlık Kültür ve Spor Daire Başkanlığı bütçesinde burs olanaklarının olması,
- Ü6. Sağlık Kültür ve Spor Daire Başkanlığı'nın gelir çeşitliliğine sahip olması ve dış etkenlerden olabildiğince az etkilenmesi,
- Ü7. Birimlerin çoğunda doğalgaz sistemi kullanılması,
- Ü8. Tüm kayıtların elektronik ortamda tutulması,
- Ü9. Kira ödenmemesi,
- Ü10. Değişik konularda üniversitenin diğer birimlerinden destek alması,
- Ü11. Yürürlükteki mevzuata ve Türk Standartlarına göre teknik şartnameler hazırlanarak mal ve hizmet alınması,
- Ü12. Sürekli internet bağlantısının olması,
- Ü13. Sağlık Kültür ve Spor Daire Başkanlığı'nın kendi internet sitesinin olması,
- Ü14. Ofis ve sarf maddesi ihtiyaçlarının kolay karşılanabilir olması,
- Ü15. Yemek otomasyon sistemine geçmiş olması ve kayıtların bilgisayar ortamında tutulması,
- Ü16. Birimlerin yeşillikler içinde bulunması (doğal çevre),
- Ü17. Psikolojik Danışmanlık ve Rehberlik Birimi'mizin öğrencilerimize hizmet etmesi,
- Ü18. Bayburt Üniversitesi Engelli Öğrenci Danışma Birimi'nin engelli öğrencilerimizin ihtiyaçları ve sorunları ile ilgilenmesi.

### B- ZAYIFLIKLAR

Sağlık Kültür ve Spor Daire Başkanlığı'nın Zayıflıkları:

- Z1. Nitelikli personel sayısının azlığı,
- Z2. Sağlık personelinin maddi olanaklarını cazip hale getirecek döner sermaye sisteminin olmaması,
- Z3. Uzman hekim kadrosunun boş olması,
- Z4. Personelle düzenli hizmet içi eğitim verilememesi,
- Z5. Kayıtların ve arşivlerin olmaması, var olanların ise çok yetersiz olması,
- Z6. Bazı birimlerde ofislerin olmaması, var olan ofislerinse uygun ve yeterli olmaması,
- Z7. Birimlerin binalarının yetersiz olması,
- Z8. Tüm birimlerin ihtiyaca cevap verecek şekilde yerleşke içinde olmaması,
- Z9. Birimlere ait arıtma sistemli su depolarının olmaması,
- Z10. Kreş ve Anaokulunun olmaması,
- Z11. Afetlere hazırlıklı olunmaması,
- Z12. Mediko Sosyal Hizmet Binasının olmaması,
- Z13. Dede Korkut Kampüsü mutfak ve yemekhane yerinin standartlara uygun olmaması,

### C- DEĞERLENDİRME

Sağlık Kültür ve Spor Daire Başkanlığı, bilgiye ulaşan, ulaştığı bilgiyi kullanabilen, araştıran, sorgulayan, paylaşımcı, ülke ve dünya sorunlarına duyarlı öğrencilerin iyi yetişmelerine imkânları dâhilinde katkıda bulunmaktadır.

Atatürk İlke ve İnkılaplarına bağlı, bilimin ışığında ve çağdaş uygarlık yolunda personeliyle kaynakları ihtiyaca göre yerinde ve her zaman kamunun ve Bayburt

Üniversitesi'nin menfaatini ön planda tutarak kullanmaktadır. Gerek mali işlemlerde, gerek idari işlerde ve gerek de sunulan hizmetlerde her zaman hesap verebilirlik ve şeffaflık politikalarına uygun bir biçimde görevlerini yerine getirmektedir. Bu görevlerin yerine getirilmesinde verilen hizmet ile ilişkili kanunlar, yönetmelikler ve tüzüklere kati suretle uyulmakta, katılımcı, adil ve ilkeli olmaya özen gösterilmektedir. Başkanlığımız vermekte olduğu ve vereceği hizmet ile gerek Üniversitemizde gerekse diğer kamu Üniversitelerinde örnek bir Daire Başkanlığı olmayı hedeflemektedir.

Başkanlığımız bağlı birimlerinde çalışan personelini motive edecek fiziki kullanımlarındaki araç, gereç vb. unsurları günün şartlarına ve gelişen teknolojiye göre yenilemekte, onarmakta ve teknolojik imkânlardan sınırsız olarak faydalanmalarına olanak sağlamaktadır

Başkanlığımız sunmuş olduğu hizmetleri yürütürken her kurumun sahip olduğu bazı üstünlük ve zayıflıklara sahiptir. Bu üstünlük ve zayıflıklar sunulan hizmetin yaygınlığını ve kapsamını etkilemektedir. Başkanlığımıza ait en büyük üstünlük bir bütçeye sahip olması ve sunmakta olduğu hizmetlere kaynak ayırabilmesidir. Bununla birlikte genel anlamda Başkanlığımızın en büyük zayıflığı ise yaygın bir hizmet sektörüne hitap etmesidir.

## **V- ÖNERİ VE TEDBİRLER**

Başkanlığımız tarafından sunulmakta olan hizmetlerin yaygınlaştırılabilmesi ve sunulan hizmetin kalitesinin devamı ve daha iyiye götürülebilmesi için mali olanaklar hayati önem taşımaktadır. Mali olanaklarımızın artırılması direkt olarak sunulan hizmetlerimizi etkilemiş olacaktır. Bu nedenle Üniversitemize ait öz gelirin çeşitlendirilmesi ve elde edilen gelirin artırılması için projeler ve planlamalar yapılması önerilerimiz arasındadır.

Başkanlığımız beslenme, barınma, sağlık, kültür ve spor hizmetlerini kapsayan faaliyet alanlarında hizmet sunmaktadır. Sunulan hizmetler görüleceği üzere Üniversitemizin geneline hitap eden, yaygın bir işleve sahip görevlerden oluşmakta ve hiçbir şekilde hataya tolerans göstermemektedir.

Başkanlığımız faaliyet alanı bünyesinde görev yapmakta olan personeli ile gerçekleştirmekte olduğu bilgilendirme toplantıları ve dönem faaliyet raporları aracılığı ile doğabilecek sorunları önceden tespit etmekte, Üniversitemiz üst yönetimine gerekli bilgiler sunulmaktadır. İlgili bilgilerin güncelliğini koruması amacı ile rutin kontroller gerçekleştirilmekte ve raporlanmaktadır.