

SAĞLIK KÜLTÜR  
VE SPOR DAİRE  
BAŞKANLIĞI

2016 Mali Yılı

[FAALİYET RAPORU]



## İÇİNDEKİLER

|  |    |
|--|----|
| ÜST YÖNETİCİ SUNUŞU.....                                     | 3  |
| I- GENEL BİLGİLER.....                                       | 4  |
| A- Misyon ve Vizyon.....                                     | 4  |
| B- Yetki, Görev ve Sorumluluklar.....                        | 4  |
| C- İdareye İlişkin Bilgiler .....                            | 7  |
| 1- Fiziksel Yapı.....  | 7  |
| 2- Örgüt Yapısı.....   | 9  |
| 3- Bilgi ve Teknolojik Kaynaklar.....                        | 10 |
| 4- İnsan Kaynakları.....                                     | 11 |
| 5- Sunulan Hizmetler.....                                    | 13 |
| 5.2 Sağlık Hizmetleri.....                                   | 13 |
| 5.3 İdari Hizmetleri.....                                    | 15 |
| 5.3.1 Engelli Öğrenci Birimi.....                            | 15 |
| 5.3.2 Kültür Hizmetleri.....                                 | 15 |
| 5.3.3 Sosyal Hizmetler.....                                  | 21 |
| 5.3.4 Spor Hizmetleri.....                                   | 23 |
| 5.3.5 Beslenme Hizmetleri.....                               | 24 |
| 6-Yönetim ve İç Kontrol Sistemi.....                         | 31 |
| II- AMAÇ ve HEDEFLER.....                                    | 31 |
| A- İdarenin Amaç ve Hedefleri.....                           | 31 |
| B- Temel Politikalar ve Öncelikler.....                      | 32 |
| III- FAALİYETLERE İLİŞKİN BİLGİ VE DEĞERLENDİRMELER.....     | 32 |
| A- Mali Bilgiler.....  | 32 |
| 1- Bütçe Uygulama Sonuçları.....                             | 33 |
| 2- Mali Denetim Sonuçları.....                               | 35 |
| B- Performans Bilgileri.....                                 | 35 |
| 1- Faaliyet ve Proje Bilgileri.....                          | 35 |
| IV- KURUMSAL KABİLİYET VE KAPASİTENİN DEĞERLENDİRİLMESİ..... | 36 |
| A- Üstünlükler.....  | 36 |
| B- Zayıflıklar.....  | 36 |
| C- Değerlendirme.....  | 37 |
| V- ÖNERİ VE TEDBİRLER.....                                   | 37 |

## HARCAMA YETKİLİSİ SUNUŞU

“Üçüncü Nesil” bir üniversite olarak Personelimizin ve Öğrencilerimizin sosyal, kültürel ve sportif gelişmelerine katkıda bulunarak, onları hayata hazırlayan düzenleme ve uygulamalar sağlamakla görevli bulunan daire başkanlığımız, daha iyi hizmet vermek adına yapabileceklerimizin neler olduğunu görmeyi ve daha sonrası için yapılacak her türlü planlama ve uygulamaların bizi bir adım daha öteye götürmesini amaçlamaktayız.

Daire Başkanlığımız 5018 sayılı Kamu Mali Yönetimi ve Kontrol Kanunu gereğince planlı hizmet sunumu, politika geliştirme, belirlenen politikaları somut iş programlarına ve bütçelere dayandırma ile uygulamayı etkili bir şekilde izleme ve değerlendirip, sonuçlandırmayı ilke edinmiştir.

Kamu kesiminin mali ve idari sorunları dikkate alındığında kamu idarelerinin faaliyetlerini planlı bir şekilde yerine getirmeleri giderek önem kazanmaktadır. Kamu yönetimi ve kamu mali yönetimi uygulama sürecinde mali disiplini sağlamak, kaynakları stratejik önceliklere göre dağıtmak, bu kaynakların etkili kullanılıp kullanılmadığını izlemek ve bunun üzerine kurulu bir hesap verme sorumluluğu geliştirmek temel başlıklar olarak ortaya çıkmıştır.

Üniversitemiz Sağlık, Kültür ve Spor Daire Başkanlığı yürütmüş olduğu faaliyetlerden ve 2547 sayılı kanunun ilgili maddeleri gereği elde ettiği gelirlerini tabi olduğu kanunlar, mevzuatlar ve yönetmelik kapsamında iyi bir performans gösterme gayretinden hareketle faaliyetinde (sorumlu olduğu alanda); mali saydamlık ve hesap verme sorumluluğu gözetilerek doğru, güvenilir, önyargısız, ilkel, tarafsız, açık ve anlaşılır olmayı üst kuruluşlara sunduğu her yazıda, belgede, raporda, güvence olarak belirlemiştir.

Daire Başkanlığımız 2547 sayılı Yükseköğretim Kanunu ile kendisine verilen yetki ve sorumluluk çerçevesinde Üniversitemiz mensuplarına en iyi şekilde hizmet sunabilmek için çalışmalarında azami gayret göstermektedir.

Saygılarımla,

Nazmi KARABULUT  
Daire Başkanı

## I- GENEL BİLGİLER

Bayburt Üniversitesi Sağlık Kültür ve Spor Daire Başkanlığı; 2547 sayılı Yükseköğretim Kanununun 46. ve 47. maddeleri, 124 sayılı Yükseköğretim Üst Kuruluşları ile Yükseköğretim Kurumlarının İdari Teşkilatı Hakkında Kanun Hükmünde Kararnamenin 32. maddesi ile Yükseköğretim Kurumları Medikal-Sosyal Sağlık, Kültür ve Spor İşleri Dairesi Uygulama Yönetmeliğinde görev ve sorumluluklarının ayrıntıları belirlenen bir sağlık kuruluşu, öğrencilerin sosyal, kültürel danışma ve rehberlik ile sosyal ihtiyaçlarını karşılayan bir hizmet birimi ve aynı zamanda eğitim-öğretimin desteklenmesi amacıyla bu alanda uygulama ve araştırmaların yapıldığı bir uygulama dairesidir.

### A- Misyon ve Vizyon

#### Misyon

Bayburt Üniversitesi, Sağlık Kültür ve Spor Daire Başkanlığı olarak öğrencilerimizin ve personelimizin beden ve ruh sağlıklarını korumak, topluma yararlı bireyler hâline getirmek amacıyla çağdaş yöntemlerle yeterli ve kaliteli düzeyde beslenme, barınma, sağlık, kültür, spor, psikolojik danışma ve rehberlik hizmeti sunmak, sosyal ihtiyaçlarını karşılama ve eğitimin - öğretimin desteklenmesi koordinasyonunu sağlamaktır.

#### Vizyon

Bayburt Üniversitesi, Sağlık Kültür ve Spor Daire Başkanlığı olarak verilen tüm hizmet alanlarında öğrenci ve personelimiz için, sürekli gelişmeyi ve daha iyi hizmeti esas alan, mevcut kaynaklarını verimli kullanan, bilgi ve teknoloji ile donatılmış, üçüncü nesil kaliteli ve öncü bir başkanlık olmaktadır.

### B- Yetki, Görev ve Sorumluluklar

Başkanlığımız; Üniversite öğrencilerinin beden ve ruh sağlıklarının korunması, hasta olanların tedavi edilmesi veya ettirilmesi, barınma, beslenme, çalışma, dinlenme ve ilgi alanlarına göre ders dışı zamanlarının değerlendirilmesi, yeni ilgi alanlarının kazanılmasına imkân sağlanması, gerek sağlık, gerekse sosyal durumlarının iyileştirilmesine, yeteneklerinin ve kişiliklerinin sağlıklı bir şekilde gelişmesine imkân verecek hizmetlerin sunulması, öğrencilerin ruhsal ve bedensel sağlıklarına özen gösteren bireyler olarak yetiştirilmesi, birlikte düzenli ve disiplinli bir çalışma, dinlenme ve eğlenme alışkanlıklarının kazandırılması amacıyla 2547 sayılı Yükseköğretim Kanununun, 2880 sayılı değişik 46. ve 47. maddeleri uyarınca; ayrıca yükseköğretim üst kuruluşlar ile yükseköğretim kurumlarının idari teşkilatı hakkında kanun hükmünde kararname

KHK'nin Tarihi - No: 07/10/1983 – 124 Yetki Kanunu Tarihi - No: 17/06/1982 - 2680  
Yayımlandığı Resmi Gazete Tarihi: 21.11.1983 – 18228 gereğince kurulmuştur.

**Yükseköğretim kurumları, mediko sosyal sağlık, kültür ve spor işleri dairesi uygulama yönetmeliği** 2547 sayılı Kanunun 2880 sayılı Kanunla değişik 46. ve 47. maddeleri uyarınca üniversitelerde kurulacak Mediko-Sosyal, Sağlık, Kültür ve Spor İşleri Dairesinin teşkilatlanması, yönetimi, çalışmaları, görevlilerin yetki ve sorumluluklarına ilişkin genel hükümleri kapsar. Bu yönetmeliğin ilgili maddeleri gereği dairenin görev, yetki ve sorumlulukları aşağıdaki gibidir:

**MADDE 11.** Dairede öğrencilerin beden ve ruh sağlığı hizmetlerini yürütmek üzere aşağıdaki hizmetler yapılır:

a) Öğrencilerle, üniversitede görevli diğer personel için, sağlıklarını korumak, bu konuda bilgilerini arttırmak ve eğitmek amacıyla konferanslar düzenlemek, ilgili filmleri göstermek ve gerekirse broşürler dağıtmak,

b) Öğrencilerle diğer personelin muayeneleri ile ayakta tedavilerini yapmak.

#### ***Psikolojik Danışma ve Rehberlik Hizmetleri***

**MADDE 14.** Psikolojik Danışma ve Rehberlik Hizmetleri olarak öğrencilerin karşılaştıkları duygusal, sosyal, eğitime veya meslek ve iş seçimine ilişkin sorunların çözümünde onlara danışmanlık ve rehberlik yapar ve bu amacını gerçekleştirmek için aşağıdaki hizmetleri yürütür:

a) Yeni giren öğrencilere, üniversite, kurallar ve yakın çevre hakkında tanıtıcı ve aydınlatıcı bilgiler vermek, öğrencinin çevreye ve üniversiteye alışmasını sağlamak,

b) Öğrencilerin sorunlarını saptamak ve çözümü için ilgili kurumlarla işbirliği yapmak,

c) Buldukları bölümü değiştirmek isteyen öğrencilerin kendi ilgi ve yeteneklerini tanımasına ve uygun seçimler yapmasına yardımcı olmak,

d) Öğrencilere ileride sahip olacakları mesleğe ilişkin bilgiler vermek ve onları çevredeki iş imkânlarından haberdar etmek. Özel kamu kuruluşları ile işbirliği yaparak, mezunlara iş bulmaya yardımcı olmak ve işe yerleştirilen mezunları imkânları ölçüsünde izlemek,

e) Duygusal sorunları olan öğrencilere, istek ve ihtiyaçlarına göre bireysel veya grupla psikolojik danışma yapmak. Bireyin önemli kararlar almasına, kendisini daha iyi tanımasına, çevresindeki insanlarla daha etkili ilişkiler kurmasına yardımcı olmak,

f) Öğrencilerle ilgili olarak havale edilen vakalarda yetkililerce ön görüşme yapılmasını ve gerektiğinde onlara psikolojik testler uygulanmasını sağlamak. Yapılan değerlendirme sonucuna göre öğrenciyi ilgili hizmet birimine göndermek.

#### ***Sosyal Hizmetler***

**MADDE 15.** Dairede, Sosyal Hizmetler olarak aşağıdaki hizmetler yürütülür:

a) Öğrencilerin barınma, beslenme, burs ve kredi gibi temel ihtiyaçlarının karşılanması için gerekli hizmetleri sağlamak, bu hizmetleri sunan kuruluşlarla işbirliği yaparak hizmetin daha iyi yürütülmesini sağlamak ve yurt kantin ve kafeteryalarının en iyi şekilde hizmet vermesi için çaba göstermek,

b) Çeşitli konuları içeren kitap ve periyodik bulunduran okuma salonları açarak, öğrencilerin ilgi alanlarına göre bilgi edinmelerine, yeni ilgi alanları kazanmalarına yardım etmek ve boş zamanlarını okuyarak değerlendirmelerini özendirme,

c) Öğrencilerin ve çalışanların sömestre ve yaz tatilleri için, dinlenme tesisleri veya kamp yerleri kurmak veya bu konuda faaliyet gösteren kuruluşlarla anlaşarak hizmetin görülmesini sağlamak.

d) Öğrencilerin ve çalışanların ulaşım hizmetlerinin görülmesini temin etmek veya bu konuda faaliyet gösteren kuruluşlarla anlaşarak, hizmetin en iyi şekilde yürütülmesini sağlamak,

e) Üniversitede çalışanların okul öncesi çağdaki ve okul çağındaki çocuklarının çalışma saatleri içinde bakımları ve eğitimlerine yardımcı olmak üzere, kreş, yuva ve benzeri birimler kurmak ve bu konuda ilgili kuruluşlarla işbirliği yaparak hizmetin en iyi şekilde görülmesini sağlamak.

### ***Kültür Hizmetleri***

**MADDE 16.** Dairede kültür hizmetleri olarak öğrencilerin ilgi alanlarına göre boş zamanlarını değerlendirmek, yeni ilgi alanları ile birlikte dinlenme ve eğlence alışkanlığı kazanmalarını sağlamak, güzel sanatlarla ilgili faaliyetleri izlemelerini, isterlerse bu faaliyetlere katılmalarını da temin etmek amacıyla aşağıda gösterilen hizmetler yürütülür:

a) Resim ve fotoğraf sergileri açmak, konser, konferans, tiyatro ve benzeri sanat ve kültür alanlarında faaliyetler düzenlemek ve bu maksatla bu çeşit faaliyetlerde bulunan kuruluşlarla işbirliği yaparak, öğrencilerin daha geniş ölçüde sanat ve kültür faaliyetlerinden yararlanmalarını sağlamak,

b) Öğrencilerin boş zamanlarında ilgi ve yeteneklerine göre sanat ve kültür çalışmaları yapmaları için resim, fotoğraf, el sanatları, halk dansları, klasik dans, müzik ve benzeri faaliyet alanlarında kurslar, çalışma grupları, korolar oluşturmak, bu grup ve koroların üniversite içinde ve dışında konser, gösteri, sergi ve karşılaşma gibi faaliyetlerde bulunmalarını veya karşılaşmalara katılmalarını sağlamak.

### ***Spor Hizmetleri***

**MADDE 17.** Dairede; spor hizmetleri olarak öğrencilerin ve çalışanların beden sağlıklarını korumak ve geliştirmek, onlara disiplinle çalışma alışkanlığı kazandırmak, spora ilgi duymalarını sağlamak, enerjilerini bu olumlu yöne yöneltmek, boş zamanlarını değerlendirmek için ilgi duydukları spor dalında çalışmalarını sağlamak üzere aşağıdaki hizmetler yürütülür:

a) Grup çalışmaları ve karşılaşmalar düzenlemek, spor birlikleri kurmak,

b) Bu amaçlarla kurulmuş bulunan yurt dışı ve yurt içi kuruluşlarla işbirliği yaparak, bu alandaki çalışmaları yaygınlaştırmak, üniversiteyi temsilen öğrencilerin yarışma ve karşılaşmalara katılmalarını sağlamak.

c) Üniversitelerin tüm spor, tesis ve malzemelerinin tek elden kullanılmasını, elemanların planlı bir şekilde çalışmalarını ve bir merkezden yönetilmelerini sağlamak.

Bu sebepler dâhilinde Sağlık Kültür ve Spor Dairesi, üniversitelerde hizmet verdiği kesimin bütünü için bir sağlık kuruluşu, öğrencilerin sosyal, kültürel, danışma ve rehberlik ile spor ihtiyaçlarını karşılayan bir hizmet birimi ve aynı zamanda eğitim – öğretimin desteklenmesi amacıyla bu alanda uygulama ve araştırmaların yapıldığı bir uygulama merkezidir.

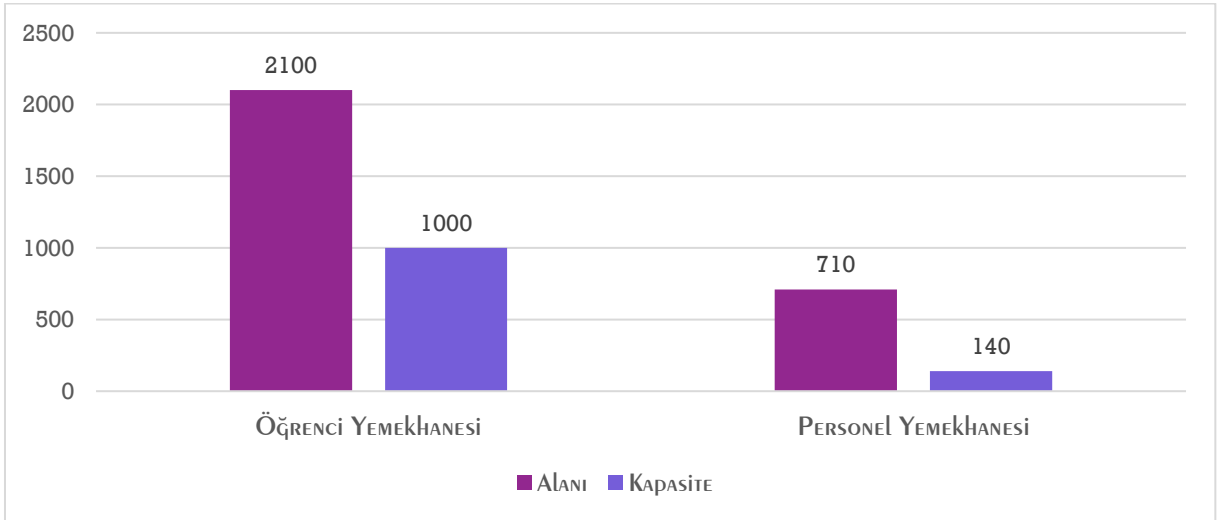
Başkanlığımız, mevcut personeli ile çalışmalarınıza ve önerilerinize değer veren, sorunlarınız için çare üretmeye çalışan bir anlayışla hizmetlerini sürdürmektedir.

**C- İdareye İlişkin Bilgiler**  
**1- Fiziksel Yapı**

**1.2.2.Yemekhaneler**

| YEMEKHANE            | SAYISI | ALANI               | KAPASİTE  |
|----------------------|--------|---------------------|-----------|
| Öğrenci Yemekhanesi  | 4      | 2100 m <sup>2</sup> | 1000 Kişi |
| Personel Yemekhanesi | 1      | 710 m <sup>2</sup>  | 140 Kişi  |

**TABLO-1**



**GRAFİK-1**

**1.2.6.Spor Tesisleri**

**Açık Spor Tesisleri Sayısı: 1 Adet**  
**Açık Spor Tesisleri Alanı: 600 m<sup>2</sup>**



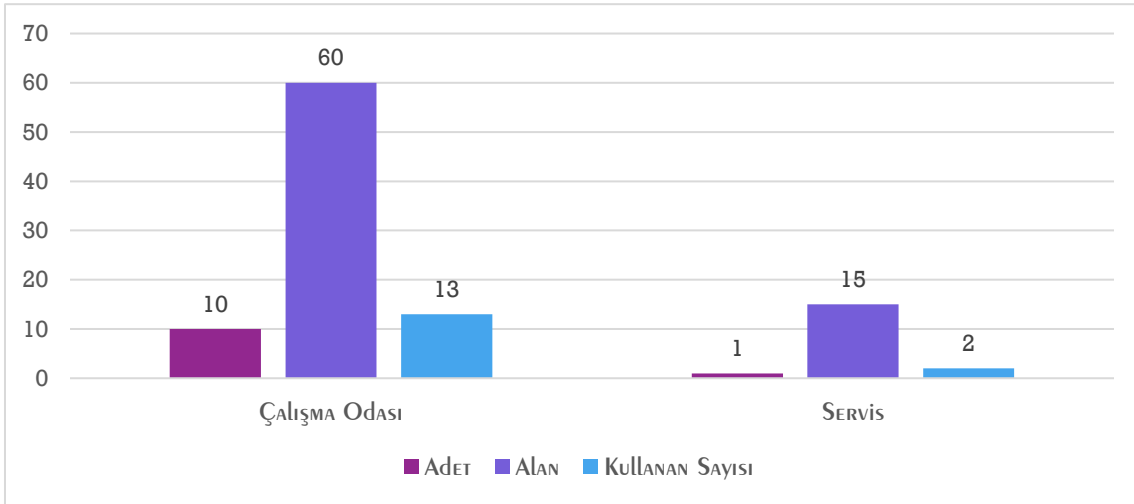
### 1.3. Hizmet Alanları

#### 1.3.1. İdari Personel Hizmet Alanları

| Niteliği      | Sayısı (Adet) | Alanı (m <sup>2</sup> ) | Kullanan Sayısı |
|---------------|---------------|-------------------------|-----------------|
| Çalışma Odası | 5             | 6                       | 7               |
| Çalışma Odası | 1             | 12                      | 2               |
| Çalışma Odası | 2             | 16                      | 2               |
| Çalışma Odası | 1             | 20                      | 1               |
| Çalışma Odası | 1             | 6                       | 1               |
| Servis        | 1             | 15                      | 3               |
| <b>Toplam</b> | <b>11</b>     | <b>75</b>               | <b>16</b>       |

TABLO-2

GRAFİK-2



### 1.4. Ambar Alanları

Ambar Sayısı: 3 Adet

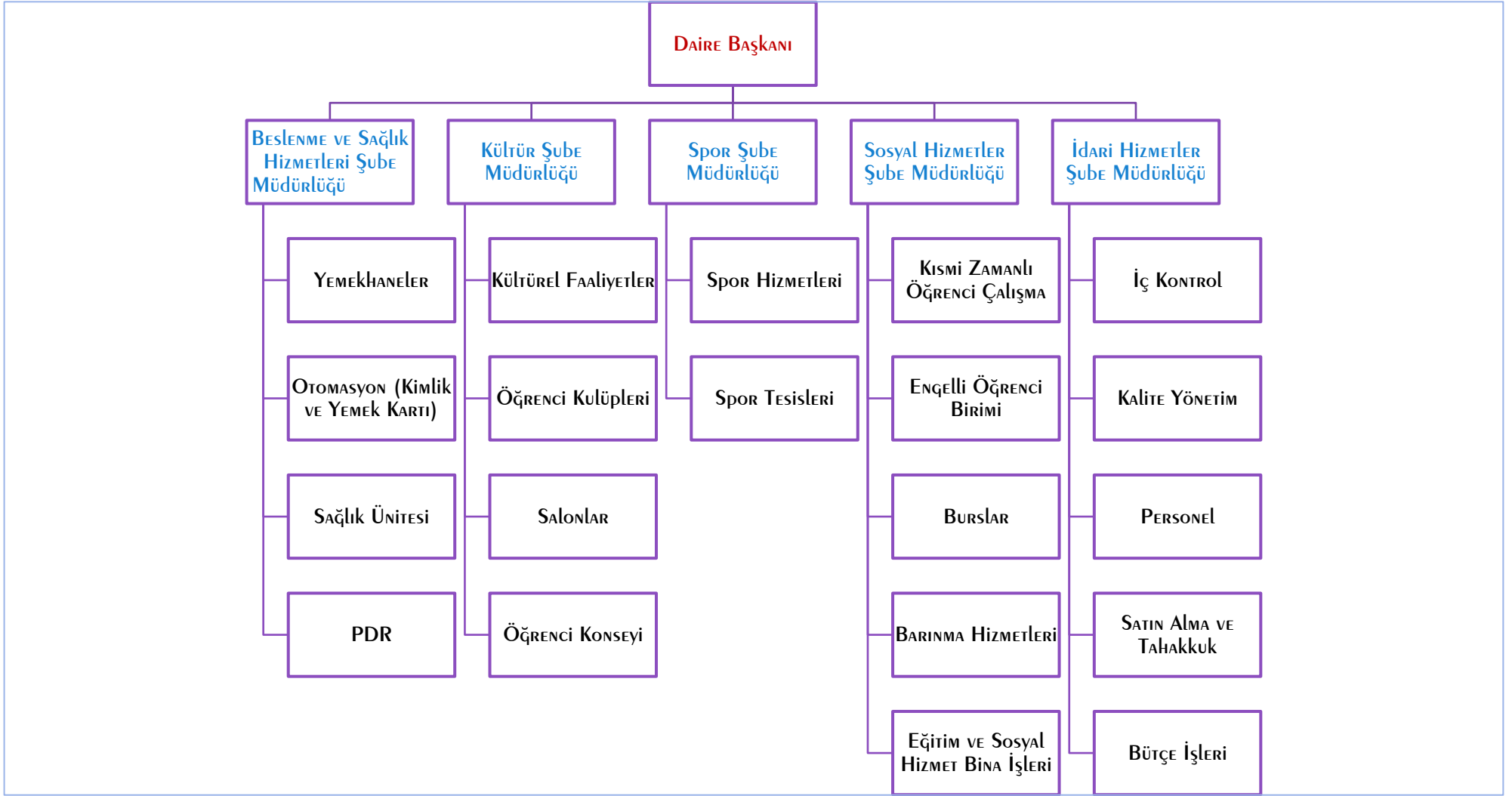
Ambar Alanı: 100 m<sup>2</sup>

### 1.5. Arşiv Alanları

Arşiv Sayısı: 1 Adet

Arşiv Alanı: 15 m<sup>2</sup>





### **YAZI İŞLERİ VE PERSONEL BİRİMİ**

- Birimin kurum içi ve kurum dışı tüm yazışmaları
- Gelen-Giden evrak takibi
- Personelin SGK işlemleri
- Personel izin takibi ( Yıllık, Mazeret, Hastalık vb.)

### **BESLENME VE OTOMASYON BİRİMİ**

- Personel ve öğrenci yemekhanesinde elektronik kartlı geçiş hizmete sunulmuştur..
- Personel yemekhanesinde öğle vakti 12:00-13:00 saatleri arasında; öğrenci yemekhanesinde öğle vakti 11:30-13:30 saatleri arasında, akşam vakti 16:00-18:00 saatleri arasında hizmet verilmektedir.
- Beslenme yardımı alan öğrencilere yemek kartları verilir.

### **TAŞINIR KAYIT VE KONTROL BİRİMİ**

Başkanlığımız Ayniyat Bürosu çalışanları, ayniyat işlemlerinin aksaksız yürütülmesinden ve devlet malının korunmasından sorumlu olduklarının bilincinde olarak, değişik kaynaklardan gelen demirbaş ve sarf malzemeler (taşınırlar) ile ilgili işlemleri iki farklı ambarda yürütmekte, taşınırlara ait demirbaş kayıtlarını, zimmet işlemlerini yapmakta, giriş ve çıkış işlemlerini Strateji Daire Başkanlığına bildirmektedirler

### **SATIN ALMA VE TAHAKKUK**

İlgili Kanun ve Yönetmelikler çerçevesinde, mali yılı bütçesinden genel yönetime ilişkin giderler ile Rektörlüğümüze bağlı Fakülte/Yüksekökol öğrencilerine yönelik beslenme, sağlık, kültür ve spor faaliyetlerine ilişkin mal ve hizmet alımları, menkul ve gayrimenkul mal alımları ve bakım/onarımları ile ilgili hizmetleri satın almak ve tahakkuk belgelerinin hazırlanması işlemlerini yürütmek ve Başkanlığımızın bütçesini hazırlanmak, gelir takibi yapmak.

## **3- Bilgi ve Teknolojik Kaynaklar**

### **3.2. Bilgisayar ve Teknolojik Kaynaklar**

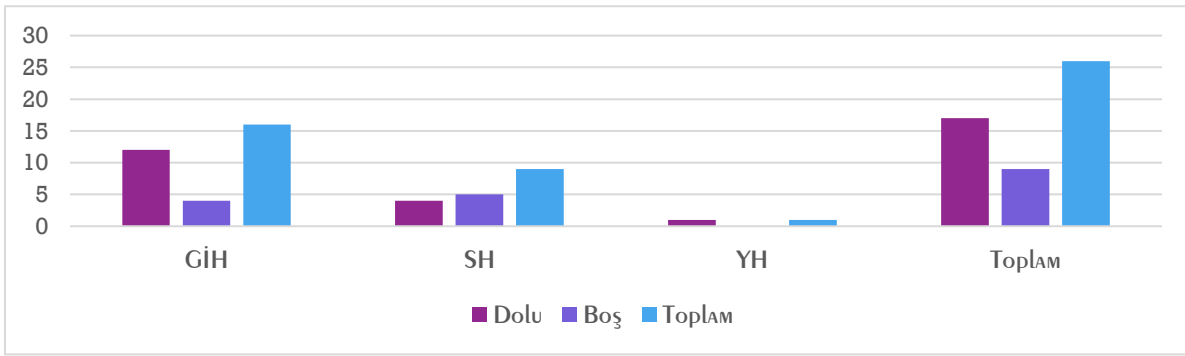
| <b>Cinsi</b>                 | <b>Adet</b> |
|------------------------------|-------------|
| Projeksiyon                  | 1           |
| Masaüstü Bilgisayar          | 16          |
| Faks                         | 1           |
| Yazıcı                       | 8           |
| Öğrenci Otomasyon Programı   | Yazılım     |
| Yemekhane Otomasyon Programı | Yazılım     |

**TABLO-3**

#### 4- İnsan Kaynakları 4.7. İdari Personel

| İdari Personel (Kadroların Doluluk Oranına Göre) |      |     |        |
|--|------|-----|--------|
|  | Dolu | Boş | Toplam |
| Genel İdari Hizmetler                            | 12   | 4   | 15     |
| Sağlık Hizmetleri Sınıfı                         | 4    | 5   | 9      |
| Yardımcı Hizmetler                               | 1    | -   | -      |
| Toplam   | 17   | 9   | 26     |

Tablo-4

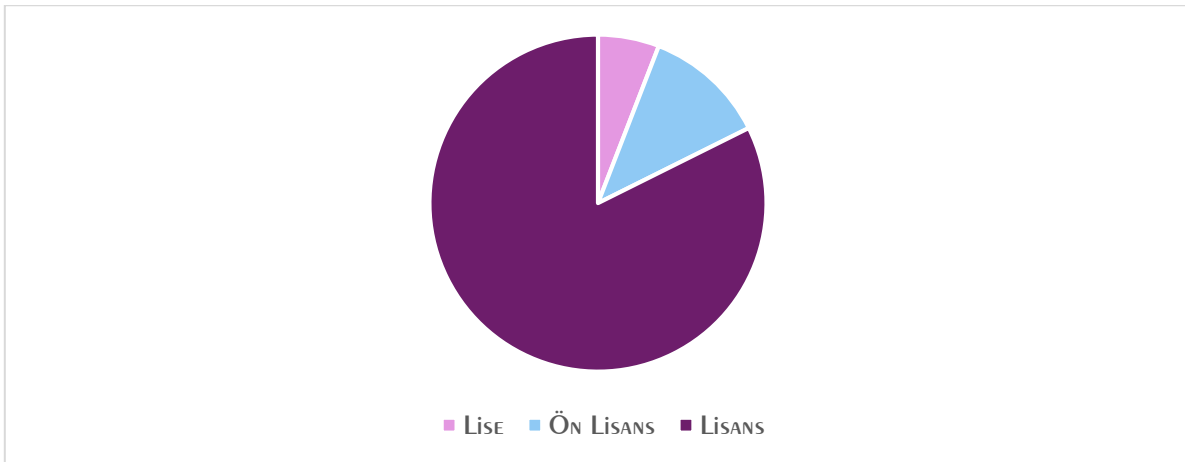


Grafik 3

#### 4.8. İdari Personelin Eğitim Durumu

| İdari Personelin Eğitim Durumu |            |      |           |        |               |
|--------------------------------|------------|------|-----------|--------|---------------|
|                                | İlköğretim | Lise | Ön Lisans | Lisans | Y.L. ve Dokt. |
| Kişi Sayısı                    | -          | 1    | 2         | 14     | -             |
| Yüzde                          | -          | %6   | %12       | %82    | -             |

Tablo-5

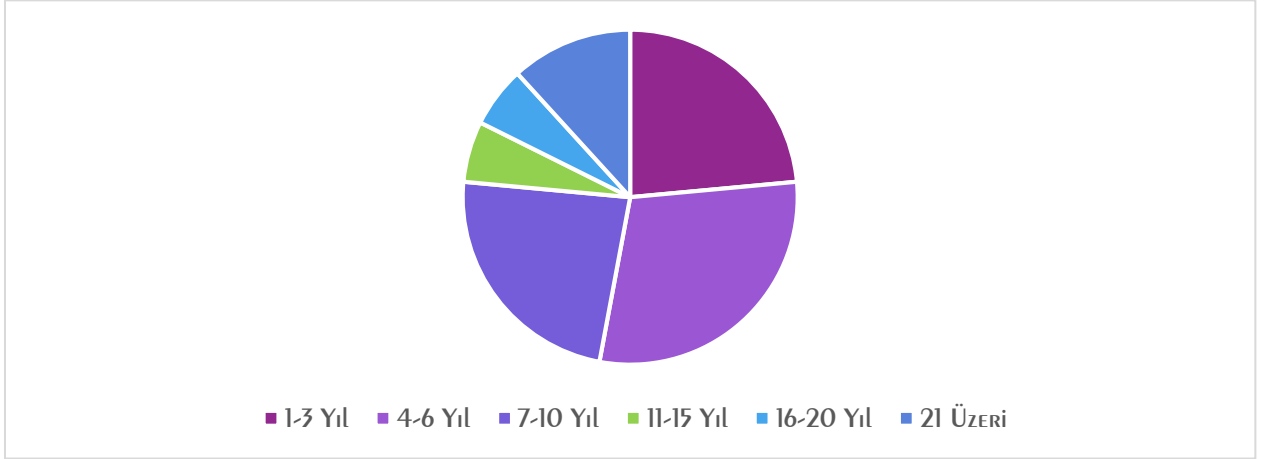


Grafik-4

#### 4.9. İdari Personelin Hizmet Süreleri

| İdari Personelin Hizmet Süresi |           |           |            |             |             |            |
|--------------------------------|-----------|-----------|------------|-------------|-------------|------------|
|                                | 1 – 3 Yıl | 4 – 6 Yıl | 7 – 10 Yıl | 11 – 15 Yıl | 16 – 20 Yıl | 21 - Üzeri |
| Kişi Sayısı                    | 4         | 5         | 4          | 1           | 1           | 2          |
| Yüzde                          | %24       | %29       | %24        | %6          | %6          | %11        |

Tablo-6

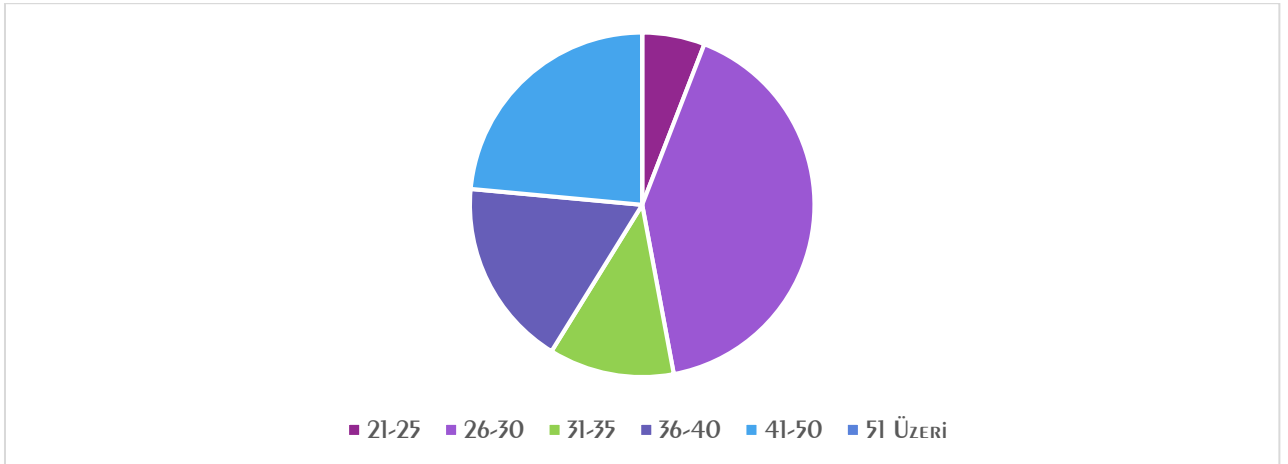


Grafik-5

#### 4.10. İdari Personelin Yaş İtibariyle Dağılımı

| İdari Personelin Yaş İtibariyle Dağılımı |           |           |           |           |           |           |
|--|-----------|-----------|-----------|-----------|-----------|-----------|
|  | 21-25 Yaş | 26-30 Yaş | 31-35 Yaş | 36-40 Yaş | 41-50 Yaş | 51- Üzeri |
| Kişi Sayısı                              | 1         | 7         | 2         | 3         | 4         | -         |
| Yüzde                                    | %6        | %40       | %12       | %17       | %25       |           |

Tablo-7



Grafik-6

## 5- Sunulan Hizmetler

### 5.2. Sağlık Hizmetleri

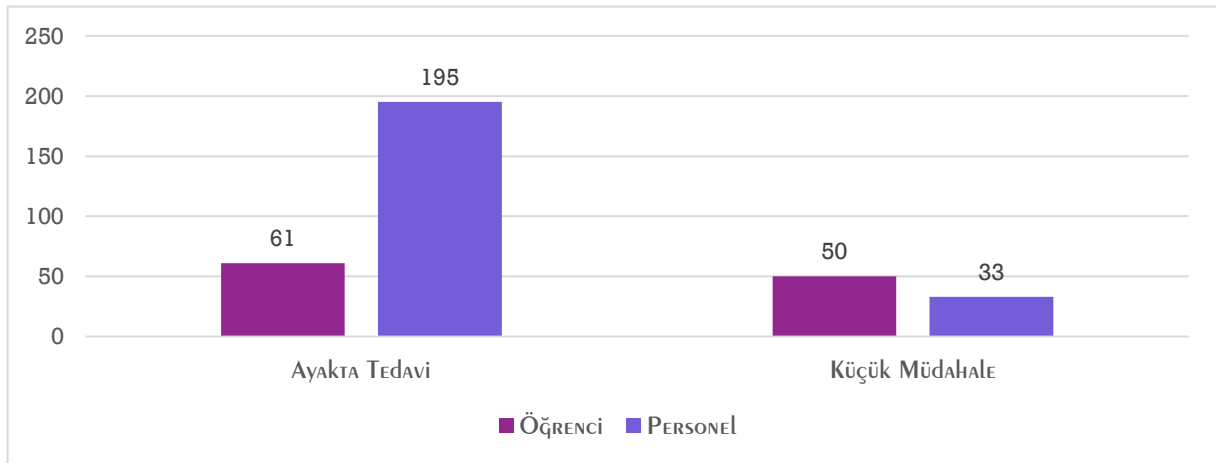
#### Öğrenci Sevk ve Tedavi İşlemleri Birimi:

Dede Korkut Kampusunda oluşturulan bir İlk Yardım Sağlık Ünitesi biriminde olası acil durumlar için ilk müdahale yapılarak, ihtiyaç dâhilinde hasta bir üst sağlık kurumuna nakledilip gerekli tedavi sağlanmaktadır.

| 2016 YILI SAĞLIK HİZMETLERİ SAYISAL VERİLERİ |         |          |        |
|--|---------|----------|--------|
|  | ÖĞRENCİ | PERSONEL | TOPLAM |
| Ayakta Tedavi                                | 61      | 195      | 256    |
| Küçük Müdahale ve Pansuman                   | 50      | 33       | 83     |
| TOPLAM                                       | 111     | 228      | 339    |

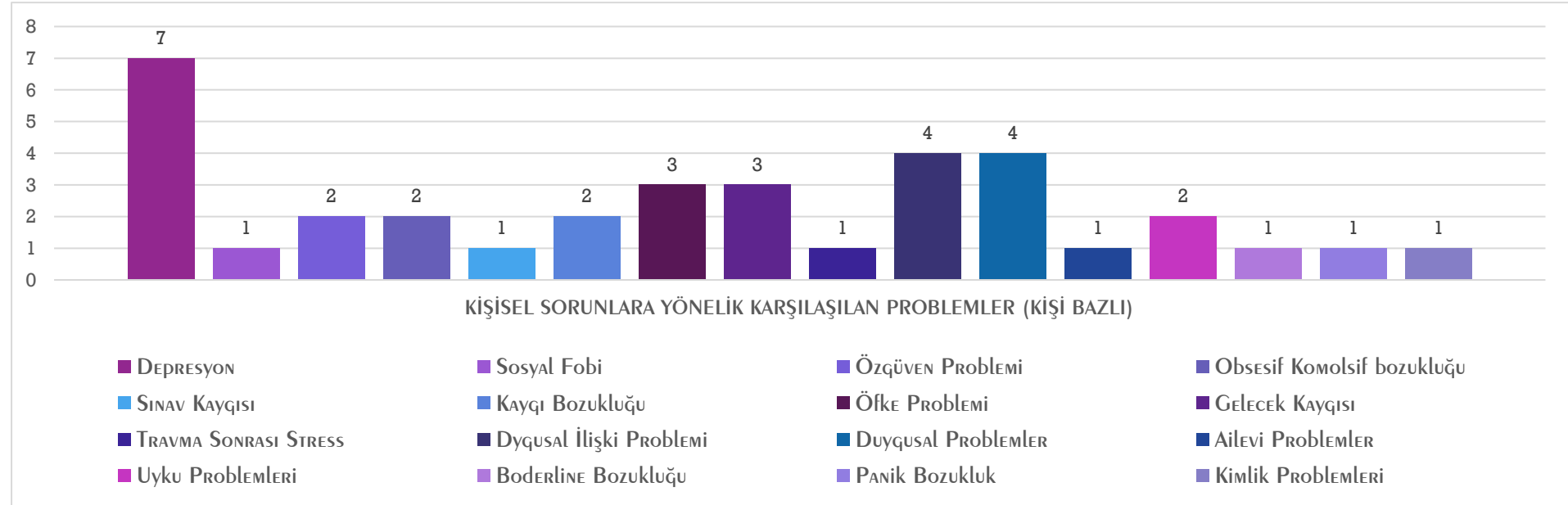
Tablo-8

Grafik 7



### Psikolojik Danışmanlık ve Rehberlik Birimi:

Dede Korkut Kampusunda kurulan Psikolojik Danışmanlık ve Rehberlik Birimi gerek personelimiz ve aile bireyleri ve gerekse öğrencilerin psikolojik, sosyal ve ekonomik yönden gelişmesine yardımcı olmaktadır. Birimde iletişim ve kimlik problemleri, sınav stresi, uyum sorunları ve diğer psikolojik problemler ele alınmaktadır.



Tablo-9

| Birim                                       | Başvuran Hasta Sayısı | Görüşme Sayısı |
|---|-----------------------|----------------|
| Psikolojik Danışmanlık ve Rehberlik Birimi: | 56                    | 159            |

Grafik-8

Yukarıdaki grafikte gösterilen kişisel sorunlara yönelik sık karşılaşılan problemler;  
18 erkek, 38 kadın ve toplamda 56 kişi PDR birimine başvurmuştur.

### 5.3. İdari Hizmetler

#### 5.3.1. Engelli Öğrenci Birimi:

1. Bayburt Üniversitesi Engelli Öğrenci Birimimiz 2009 Eylül ayından itibaren aktif olarak engelli öğrencilerimize hizmet vermektedir.
2. Yeni binaların, engelli öğrencilere göre düzenlenmesi, dış mekânlarda kaldırım ve yol iyileştirme, engelli otoparkı ve levhasının temin edilmesi ile ilgili çalışmalar için gerekli birimler ile koordinasyon sağlanmıştır.

Engelli öğrencilerimizin engellilik durumları ve tedavi yolları ile ilgili gerekli araştırmalar yapıp öğrencilerimiz bu konuda bilgilendirilmektedir

#### 5.3.2. Kültür Hizmetleri:

Öğrencilerin ilgi alanlarına göre boş zamanlarını değerlendirmek ve eğlenme alışkanlığı kazanmalarını sağlamak, güzel sanatlarla ilgili faaliyetleri izlemelerini ve katılımlarını sağlamak ve yeni ilgi alanları kazanmalarına imkân sağlayarak yeteneklerinin ve kişiliklerinin sağlıklı bir şekilde gelişmesine imkân verecek hizmetler sunmak; Üniversitemiz Sağlık, Kültür ve Spor Daire Başkanlığınca, fiziki-moral sağlıklarına özen gösteren bireyler olarak, düzenli disiplinli çalışma alışkanlıkları kazandırılması amacıyla her türlü faaliyetleri düzenleyen, farklı bölümlerden öğrencilerin bir amaç doğrultusunda bir araya gelmesiyle öğrenci kulüplerinin kurulmasına yönelik yönergemiz senato kararı olarak yayımlanmıştır. Bu yönerge doğrultusunda danışman öğretim elemanları ve yürütme kurulu gözetiminde öğrenci kulüpleri kurulmuş ve kurulmaya devam etmektedir.

Kültürel ve bilimsel etkinliklerin merkezi olmayı hedef edinen Üniversitemiz, çeşitli bilgi şöleni, konferans ve panellere ev sahipliği yaparak ve Üniversitemizce başlatılan “ Sosyal Dönüşüm Projesi” kapsamında üst yönetim ve öğrenci koordinasyonunda Bayburt ilinin birer kültür evi olan bilinen mahalle ve köy odaları ziyaretleri yapılarak halk ile bütünleşme hedeflenmiş, tanıtım sohbetleri düzenlenmiş, çeşitli ikramlarla da kültürel dokunun tazelenmesi sağlanmıştır.

Üniversitemizi temsil amacıyla başta Bayburt Üniversitesi Öğrenci Konseyi olmak üzere çeşitli etkinliklere katılan öğrencilerimize maddi ve manevi destek Başkanlığımız tarafından sağlanmıştır.

Kurumsal kimliğimizin oluşması amacıyla Bayburt Üniversitesi adına açılış törenleri başkanlığımız tarafından organize edilmiş olup, öğrencilerimizin ve akademik personelimizin akademik gysileri yaptırılarak, ilgililerin kullanımına sunulmuştur.

Yine Üniversitemizin kamuoyuna tanıtılması, gelişmelerin bilgilendirilerek paylaşılması amacıyla görsel ve yazılı doküman tasarımları ve baskılar yapılarak kamuoyuna dağıtımlar yapılmış, çeşitli ilan ve afişlerle desteklenmiştir.



## Kültür Hizmetleri Kapsamında Öğrenci Kulüplerimizin Önderliğinde 2016 Yılında Gerçekleştirilen Kültürel Etkinlikler

| S.NO | FAALİYETİ DÜZENLEYEN                            | FAALİYET KONUSU   | TARİHİ        |
|------|---|---|---------------|
| 1    | Girişimci Mühendisler Öğrenci Kulübü            | HES (hidroelektrik santrali) Gezisi   | 2.1.2016      |
| 2    | Trabzonsporlular Öğrenci Kulübü                 | Deplasman Organizasyonu Trabzonspor Maçı                                      | 6.3.2016      |
| 3    | Yeşilay Öğrenci Kulübü                          | Sigara, Uyuşturucu, Sağlıklı Yaşam, Alkol ve Teknoloji Bağımlılığı Konferansı | 09-11.03.2016 |
| 4    | Uluslararası Öğrenci Kulübü                     | Gümüşhane Üniversitesi Gezi   | 12.3.2016     |
| 5    | Tiyatro Öğrenci Kulübü                          | Program   | 13.3.2016     |
| 6    | İdealist Öğrenciler Kulübü                      | Mehmet Akif Ersoy Anma Programı   | 14.3.2016     |
| 7    | Genç İnsani Yardım Öğrenci Kulübü               | Mavi Marmara Programı   | 14.3.2016     |
| 8    | Okuma, Mütalaa ve Münazara Öğrenci Kulübü       | İnsanın Kâinattaki Yeri   | 17.3.2016     |
| 9    | İlim Kültür ve Sanat Öğrenci Kulübü             | 18 Mart Çanakkale Şehitlerini Anma Programı                                   | 18.3.2016     |
| 10   | Üni-Aktif Liderler Öğrenci Kulübü               | 18 Mart Çanakkale Şehitlerini Anma Programı                                   | 18.3.2016     |
| 11   | Türk Kızılay'ı Öğrenci Kulübü                   | 18 Mart Çanakkale Şehitlerini Anma  | 18.3.2016     |
| 12   | Sosyal Medya Öğrenci Kulübü                     | Kişisel Gelişim Zirvesi   | 19.3.2016     |
| 13   | Kent ve Çevre Değerlerini Koruma Öğrenci Kulübü | Fotoğraf Çekimi   | 19.3.2016     |
| 14   | Türk Kızılay'ı Öğrenci Kulübü                   | Yaşlılar Haftası Huzurevi Ziyareti  | 19.3.2016     |

|    |   |   |               |
|----|---|---|---------------|
| 15 | Genç İnsani Yardım Öğrenci Kulübü                     | Gel Anne Ol Çünkü Anne Bir Çocuktan Kudüs Yapar       | 21.3.2016     |
| 16 | Genç İnsani Yardım Öğrenci Kulübü                     | Rus Uçağı Neden Düşürüldü?                            | 28.3.2016     |
| 17 | Genç Matematikçiler Kulübü                            | Endüstriyel Matematik ve Güncel Uygulamaları          | 30.3.2016     |
| 18 | Baberti Bilge İnsan ve Medeniyeti Öğrenci Kulübü      | İnsanlığın Hakiki ve Ebedi Önderi Hz. Peygamber       | 1.4.2016      |
| 19 | Öğrenci Konseyi Başkanlığı                            | Bay-Üni Geleceğe Pedal Çeviriyor                      | 4.4.2016      |
| 20 | İdealist Öğrenciler Kulübü                            | Kutlu Doğum Programı                                  | 10.4.2016     |
| 21 | Yeniler Öğrenci Kulübü                                | Para Nasıl Kazanılır Konulu Konferans                 | 21.4.2016     |
| 22 | Teknoloji Yenilikçilik ve Girişimcilik Öğrenci Kulübü | Uçuş Teorisi Konulu Konferans                         | 25.4.2016     |
| 23 | Baberti Bilge İnsan ve Medeniyeti Öğrenci Kulübü      | Vahyin İnşa ettiği Toplum Konulu Konferans            | 30.4.2016     |
| 24 | Genç İnsani Yardım Öğrenci Kulübü                     | Vahdeti Tevhide Dönüştüren Medeniyet Konulu Konferans | 29.4.2016     |
| 25 | Türk Kızılay'ı Öğrenci Kulübü                         | Hemşireler Günü Ziyareti                              | 13.5.2016     |
| 26 | Türk Kızılay'ı Öğrenci Kulübü                         | Engelsiz Yaşam Bakım Merkezi Ziyareti                 | 13.5.2016     |
| 27 | Türk Kızılay'ı Öğrenci Kulübü                         | 69 Fidan Dikimi                                       | 15.5.2016     |
| 28 | Genç Tema Kulübü                                      | Deneyimsel Tasarım Öğretisi Semineri                  | 17-18.05.2016 |
| 29 | Kariyer ve Toplumsal Bilinç Öğrenci Kulübü            | Gençliğin Hukuki Savunmaları Konulu Konferans         | 20.5.2016     |
| 30 | İlim Kültür ve Sanat Öğrenci Kulübü                   | İlahiyatçı Kimliği Konulu Konferans                   | 18.11.2016    |

|    |   |   |            |
|----|---|---|------------|
| 31 | Baberti Bilge İnsan ve Medeniyeti Öğrenci Kulübü      | Halep'e yardım Kampanyası                   | 19.11.2016 |
| 32 | Genç İnsani Yardım Öğrenci Kulübü                     | Kuran Kâinat ve İnsan Kolu Konferans        | 28.11.2016 |
| 33 | İlim Kültür ve Sanat Öğrenci Kulübü                   | Mevlit Kandili                              | 5.12.2016  |
| 34 | İlim Kültür ve Sanat Öğrenci Kulübü                   | Mevlit Kandili                              | 8.12.2016  |
| 35 | Kariyer ve Toplumsal Bilinç Öğrenci Kulübü            | Kulüp Tanıtımı Konferansa Davet-Üye Toplama | 9.12.2016  |
| 36 | İlim Kültür ve Sanat Öğrenci Kulübü                   | Mevlit Kandili                              | 11.12.2016 |
| 37 | Genç İnsani Yardım Öğrenci Kulübü                     | Halep'e Yol Açın                            | 19.12.2016 |
| 38 | Teknoloji Yenilikçilik ve Girişimcilik Öğrenci Kulübü | Tornayla Şekillenen Hayatlar                | 19.12.2016 |
| 39 | Genç İnsani Yardım Öğrenci Kulübü                     | Halep'e Ses Ver                             | 23.12.2016 |
| 40 | Tarih Öğrenci Kulübü                                  | Kariyer Söyleşi                             | 23.12.2016 |
| 41 | Baberti Bilge İnsan ve Medeniyeti Öğrenci Kulübü      | Mevlana ve Yolu                             | 23.12.2016 |
| 42 | Tiyatro Öğrenci Kulübü                                | Tanışma                                     | 25.12.2016 |
| 43 | Tarih Öğrenci Kulübü                                  | Kulüp Üye Tanıtımı ve Üye Toplama           | 26.12.2016 |
| 44 | Yeniler Öğrenci Kulübü                                | Stant Açma                                  | 27.12.2016 |

**Tablo 10**

## Öğrenci Kulüpleri

| No | KULÜP ADI                                | KULÜP BAŞKANI     | DANIŞMAN                      |
|----|--|-------------------|-------------------------------|
| 1  | TİYATRO KULÜBÜ                           | Ashraf NURİYEYEV  | Arş.Gör.İsmail DURSUNOĞLU     |
| 2  | TÜRK KIZILAYI KULÜBÜ                     | Haktan POLAT      | Öğ.Gör.Yaver SAKA             |
| 3  | TARİH KULÜBÜ                             | Mehmet DOĞAN      | Yrd.Doç.Dr.Fatih YALÇIN       |
| 4  | SOSYAL MEDYA KULÜBÜ                      | Semih ARUK        | Okutman Mete Yusuf USTABULUT  |
| 5  | TRABZONSPORLULAR KULÜBÜ                  | Mahmut BULUT      | Okutman Yıldırım KURNAZ       |
| 6  | YENİLER KULÜBÜ                           | Durmuş Ahmet KARA | Öğ.Gör.Ahmet Mahmut GÖZÜN     |
| 7  | TEKNOLOJİ YENİL. VE GİRİŞİMCİLİK KULÜBÜ  | Yasin YAZICI      | Yrd.Doç.Dr.Murat ÇOLAK        |
| 8  | BABERTİ BİLGE İNSAN VE MEDENİYETİ KULÜBÜ | Yasemin DENİZ     | Yrd.Doç.Dr.Nevzat AYDIN       |
| 9  | DOĞA KÂŞIFLARI KULÜBÜ                    | Furkan DEVECİ     | Öğ.Gör.Abdurrahman SEFALİ     |
| 10 | KENT VE ÇEVRE DEĞERLERİNİ KORUMA KULÜBÜ  | Medine YARDIMCI   | Yrd.Doç.Dr.Esmeray ALACADAĞLI |
| 11 | PROJE VE FOTOĞRAFÇILIK KULÜBÜ            | Bayram ÇALIŞIR    | Öğ.Gör.Ebubekir AKKOYUNLU     |
| 12 | GENÇ MATEMATİKÇİLER KULÜBÜ               | Yasin IŞIK        | Arş.Gör.Mesut ÖZTÜRK          |
| 13 | İLİM KÜLTÜR VE SANAT KULÜBÜ              | Emre ESMEK        | Yrd.Doç.Dr.Yusuf ŞEN          |
| 14 | KARİYER VE TOPLUMSAL BİLİNÇ KULÜBÜ       | Şüheda EKİNCİ     | Yrd.Doç.Dr.Yakup MAHMUTOĞLU   |
| 15 | GENÇ İNSANİ YARDIM KULÜBÜ                | Ömer ALTINDAŞ     | Yrd.Doç.Dr.Turgut BAYRAMOĞLU  |
| 16 | İDEALİST ÖĞRENCİLER KULÜBÜ               | Gülsüm PARLAK     | Arş.Gör.Merve ŞİŞMAN          |
| 17 | İRFANİ DÜŞÜNCE KULÜBÜ                    | Bülent ŞAHİN      | Yrd.Doç.Dr.Ahmet ÖZKAN        |
| 18 | SAĞLIK KULÜBÜ                            | Güler ÖĞÜT        | Yrd.Doç.Dr.Bülent ŞENGÜL      |
| 19 | ZİHNİMİZ KULÜBÜ                          | Hamit TURŞUCU     | Yd.Doç.Dr.Turgay KABAK        |
| 20 | BAYÜ UMUTLA BAK KULÜBÜ                   | Fatih ABAYLI      | Yrd.Doç.Dr.Nikolin AGALLİJA   |
| 21 | BAYBURT PDR KULÜBÜ                       | Mücahit DEĞERLİ   | Doç.Dr.Hüseyin IZGAR          |
| 22 | AKUSTİK KULÜBÜ                           | Burak DEMİR       | Arş.Gör.Fetullah BATTAL       |

|    |   |                      |                                |
|----|---|----------------------|--------------------------------|
| 23 | ARAMA VE KURTARMA KULÜBÜ                | Muhammt AĞDAĞ        | Arş.Gör.Elif KALDIRIMOĞLU      |
| 24 | ENDÜSTRİ MÜH. KULÜBÜ                    | Hüdanur ARASLI       | Arş.Gör.Hamdi YILMAZ           |
| 25 | FEDA SATRANÇ KULÜBÜ                     | Bünyamin MUTLU       | Öğretim Görevlisi Necati AKYÜZ |
| 26 | GENÇ ATILIM KULÜBÜ                      | Tunahan BUDAK        | Arş.Gör.Eda AYVACIK            |
| 27 | GENÇ BİRLİK KULÜBÜ                      | Halil İbrahim ŞAHİN  | Yrd.Doç.Dr.Ümit GİRSEL         |
| 28 | GENÇ FİKİRLER KULÜBÜ                    | Soner BATMAZ         | Yrd.Doç.Dr.Ceren Çevik KANSU   |
| 29 | GENÇ LİDERLER KULÜBÜ                    | Burak YAZICIOĞLU     | Arş.Gör.Ümit KOÇ               |
| 30 | GENÇ YEŞİLAY KULÜBÜ                     | Ümit Haktan PEKMEZCİ | Okutman Lütfi ÖZBEY            |
| 31 | GÜNEŞ ENERJİSİ TAKIMI KULÜBÜ            | Halil ZÜMBÜL         | Yrd.Doç.Dr.Erdem CÜCE          |
| 32 | İDEALİST EĞİTİMCİLER KULÜBÜ             | Özgür TAŞKIRAN       | Arş.Gör.Kadir YANKAYIŞ         |
| 33 | İŞ SAĞLIĞI VE GÜVENLİĞİ KULÜBÜ          | Ammar COŞKUN         | Öğr.Gör.İbrahim ARSLAN         |
| 34 | İŞLETME KULÜBÜ                          | Burak KOCAMAN        | Arş.Gör.Abdulkadir BAYRAKÇEKEN |
| 35 | MİLLİ VE MANEVİ DEĞERLER KULÜBÜ         | Mustafa IŞIK         | Yrd.Doç.Dr.Abdulaziz ARTIŞ     |
| 36 | RENKLİ YAŞAM KULÜBÜ                     | Ramazan TOPUZ        | Arş.Gör.Atakan DURMAZ          |
| 37 | TEMA KULÜBÜ                             | Ertuğrul ALTINDAŞ    | Yrd.Doç.Dr.Hayriye ŞENGÜN      |
| 38 | TEMAŞA KULÜBÜ                           | Şevket CONA          | Arş.Gör.Mehmet Emin CEYLAN     |
| 39 | TÜRK TARİHİNİ VE KÜLTÜRÜNÜ YAYMA KULÜBÜ | Yunus Emre KURNAZ    | Arş.Gör.Fatih Mehmet EKŞİ      |
| 40 | ULTRA ASLAN UNI BAYBURT KULÜBÜ          | Sertaç PALA          | Arş.Gör.Nurullah ÖKSÜZER       |
| 41 | ÜNİVERSİTE ARAŞTIRMA KULÜBÜ             | Burak ERTAŞ          | Yrd.Doç.Dr.Sinan BAYRAM        |
| 42 | VOLEYBOL KULÜBÜ                         | Muhammet Furkan AKAN | Arş.Gör.Fatih KÖKSAL           |
| 43 | GİRİŞİMCİLER KULÜBÜ                     | Ramazan SARGUT       | Yrd.Doç.Dr.Ali Rıza AĞ         |
| 44 | 2071 DEĞİŞİM VE GELİŞİM KULÜBÜ          | Elgiz MUTALLİMOV     | Öğ.Gör.Şenol KILIÇARSLAN       |
| 45 | ERDEMLİ GENÇLER                         | Abdurrahman ÇOLAK    | Yrd.Doç.Dr.Resul ERTUĞRUL      |
| 46 | TÜRKOLOJİ KULÜBÜ                        | Eyüp EŞEN            | Yrd.Doç.Dr.Ferdi GÜZEL         |
| 47 | BAYBURT KÜLTÜR VE MEDENİYETİ KULÜBÜ     | Mesud TARHAN         | Arş. Gör. H. İbrahim AKGÜL     |
| 48 | ÜNİ-BJK KULÜBÜ                          | Kaan YAVUZ           | Arş. Gör. Ertuğrul ÇINAR       |

**Tablo-11**

Bayburt Üniversitesi ön lisans, lisans ve yüksek lisans programlarına kayıtlı öğrencilerin; toplumsal ve kültürel gelişmelerine katkı sağlamak, beden ve ruh sağlığını korumak, onları araştırmacı ve yaratıcı niteliklere sahip olarak yetiştirebilmek, bütçe olanakları oranında fırsatlar sağlayarak dinlenme ve boş zamanlarını değerlendirme gibi sosyal gereksinimlerini karşılamak, Üniversite içinde ve dışında, Üniversitenin kurumsal kimliğini ön plana çıkaracak, kamuoyunda benimsenmesine ve tanınmasına yardımcı olmak ve tüm Üniversitenin faydalanmasına imkân sağlamak amacıyla kurulurlar.

2016 yılsonu itibarıyla Bayburt Üniversitesi Öğrenci Kulüpleri Yönergesi doğrultusunda yeniden yapılandırılan aktif kulüplerimizin sayısı 48'dir. Sağlık Kültür ve Spor Daire Başkanlığı bütçe imkânları dâhilinde kulüp faaliyetleri desteklenmektedir.

### 5.3.3. SOSYAL HİZMETLER BİRİMİ:

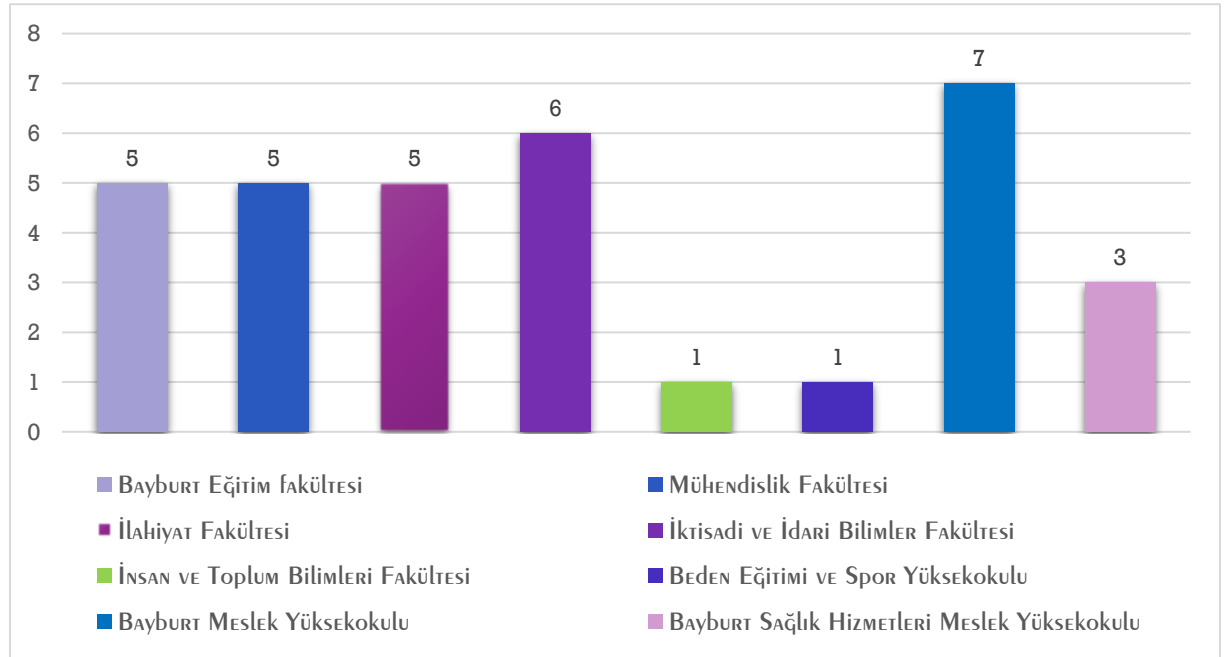
#### 5.3.3.1 Burs Hizmetleri

Gençlik ve Spor Bakanlığı Kredi ve Yurtlar Kurumu tarafından Üniversitemize ayrılan 18 kişilik kontenjan dâhilinde başarılı ve yardıma muhtaç öğrencilerimize burs sağlanmaktadır.

#### Fakülte Bazlı Burs Alan Öğrenci Sayısı

| Fakülte/Yüksekokul                           | Kontenjan |
|--|-----------|
| Bayburt Eğitim Fakültesi                     | 5         |
| Mühendislik Fakültesi                        | 5         |
| İlahiyat Fakültesi                           | 5         |
| İktisadi ve İdari Bilimler Fakültesi         | 6         |
| İnsan ve Toplum Bilimleri Fakültesi          | 1         |
| Beden Eğitimi ve Spor Yüksekokulu            | 1         |
| Bayburt Meslek Yüksekokulu                   | 7         |
| Bayburt Sağlık Hizmetleri Meslek Yüksekokulu | 3         |
| <b>TOPLAM</b>                                | <b>33</b> |

Tablo-12



Grafik-9

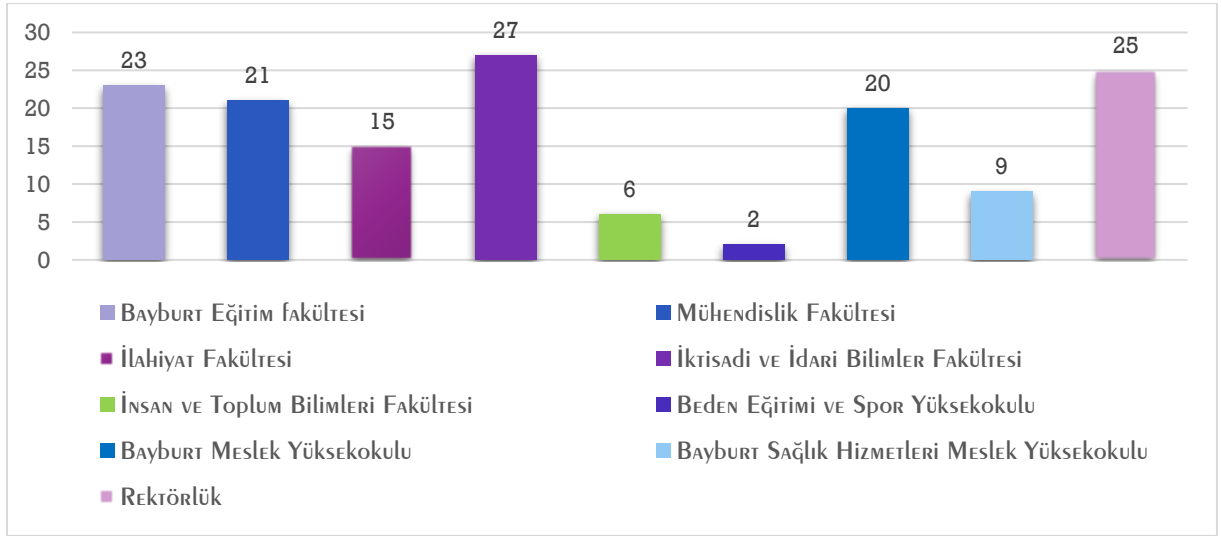
### 5.3.3.2 Kısmi Zamanlı Öğrenci Çalıştırma:

Başkanlığımız öğrencimizin Kısmi Zamanlı olarak çalışmalarına olanak sağlayarak bu öğrencilerimizin hem çalışma hayatına adım atmasını hem de bütçelerine katkı sağlamayı hedeflemiştir.

#### Kısmi Zamanlı Öğrencilerin Fakülte Yüksekokul Ve Meslek Yüksekokul Dağılımları

| Fakülte/Yüksekokul                           | Kontenjan  |
|--|------------|
| Bayburt Eğitim Fakültesi                     | 23         |
| Mühendislik Fakültesi                        | 21         |
| İlahiyat Fakültesi                           | 15         |
| İktisadi ve İdari Bilimler Fakültesi         | 27         |
| İnsan ve Toplum Bilimleri Fakültesi          | 6          |
| Beden Eğitimi ve Spor Yüksekokulu            | 2          |
| Bayburt Meslek Yüksekokulu                   | 20         |
| Bayburt Sağlık Hizmetleri Meslek Yüksekokulu | 9          |
| Röktörlük                                    | 25         |
| <b>TOPLAM</b>                                | <b>125</b> |

Tablo-13



Grafik-9

### Öğrenci Harçlarının Takibi:

Öğrenci otomasyonu sorumluluğu; katkı paylarının hesaplanması; Halk Bankası A.Ş. ile elektronik dosya transferleri; katkı payları tahsilâtı ve takibi; Yükseköğrenim Kredi ve Yurtlar Kurumu katkı kredisi takibi ve ödemeleri, Sağlık Kültür ve Spor Daire Başkanlığı tarafından yapılmaktadır.



### 5.3.4 Spor Hizmetleri

Amacımız öğrencilerin ve personelin spor yapmalarını teşvik etmek amacıyla faaliyetler düzenlemek ve duyurularını yapmak, ilgili kurumlar ile işbirliği yaparak spor turnuvaları vb. faaliyetler düzenlemek, spor faaliyetleri için ihtiyaç duyulan malzeme, beslenme ve barınma ihtiyaçlarını organize etmek, spor tesisleri yaptırmak, bilinçli spor yapılması için uzman elemanlar bulmaktır. Bu kapsamda şehir merkezinde bulunan kültür ve spor salonunda yapılan faaliyetler için gereken düzenlemelere ilişkin hizmetleri hedefleyen Başkanlığımız bu doğrultuda Türkiye Üniversite Sporları Federasyonu, Türkiye Basketbol Federasyonu ve Gençlik ve Spor Bakanlığı Spor Genel Müdürlüğünün organize ettiği yukarıda bahsedilen branşlarda Türkiye Şampiyonalarında Üniversitemizi ve ilimizi temsil etmiştir.

| <b>Türkiye Üniversite Sporları Federasyonu Kapsamında Katılım Yapılan Şampiyonalar</b> |                       |   |
|--|-----------------------|---|
| <b>Faaliyet Adı</b>  | <b>Tarih</b>          | <b>Açıklama</b>   |
| TÜSF Masa Tenisi Şampiyonası   | 13-18 Mart 2016       | Antalya   |
| TÜSF Halk Oyunları Şenliği   | 31 Mart-03 Nisan 2016 | Ordu  |
| TÜSF Bilardo Şampiyonası   | 15-19 Nisan 2016      | Antalya   |
| TÜSF Satranç Şampiyonası   | 25-30 Nisan 2016      | Antalya   |
| TÜSF Karate Şampiyonası  | 26-29 Nisan 2016      | Elazığ  |
| 2.lig Basketbol Şampiyonası  | 12-16 Aralık 2016     | Kuşadası  |
| 2. Lig Futbol Şampiyonası  | 19-24 Aralık 2016     | Antalya<br>(Üniversitemiz Şampiyon Olarak 1.Lig'e Yükseldi) |
| 2.Lig Voleybol Şampiyonası   | 19-24 Aralık 2016     | Ordu  |

**Tablo-14**

| <b>Türkiye Üniversite Sporları Federasyonu Branş Katılım Listesi</b> |                 |
|--|-----------------|
| <b>Branş</b>   | <b>Kategori</b> |
| Futbol   | Erkek           |
| Basketbol  | Erkek           |
| Basketbol Üni-Lig  | Erkek           |
| Voleybol   | Erkek-Bayan     |
| Karate   | Erkek           |
| Bilardo  | Erkek           |
| Masa Tenisi  | Erkek           |
| Satranç  | Erkek           |
| Güreş  | Erkek           |
| Atletizm   | Erkek           |
| Bilek Güreşi   | Erkek           |
| Kickbox  | Erkek           |
| Halk Oyunları  | Erkek-Bayan     |
| Tenis  | Erkek           |
| Salon Futbolu  | Erkek           |

**Tablo-15**

| <b>Spor Şenlikleri Kapsamında Üniversite İçinde Yapılan Etkinlikler</b> |                       |                          |
|---|-----------------------|--------------------------|
| Bölümler Arası Futbol Şampiyonası                                       | (Öğrenci)             | 15 Nisan-04 Mayıs 2016   |
| Birimler Arası Futbol Şampiyonası                                       | (Personel)            | 15 Mayıs-03 Haziran 2016 |
| Masa Tenisi Şampiyonası   | (Öğrenci ve Personel) | 3 Mayıs 2016             |
| Satranç Şampiyonası   | (Öğrenci ve Personel) | 3-4 Mayıs 2016           |

**Tablo-16**

| <b>2016 Yılı Spor Kalemi Harcamaları</b> |              |
|--|--------------|
| <b>Spor Müsabakaları</b>                 | 55.464,44 TL |
| <b>Spor Malzemeleri</b>                  | 27.702,00 TL |

**Tablo-17**

### **5.3.5 BESLENME HİZMETLERİ:**

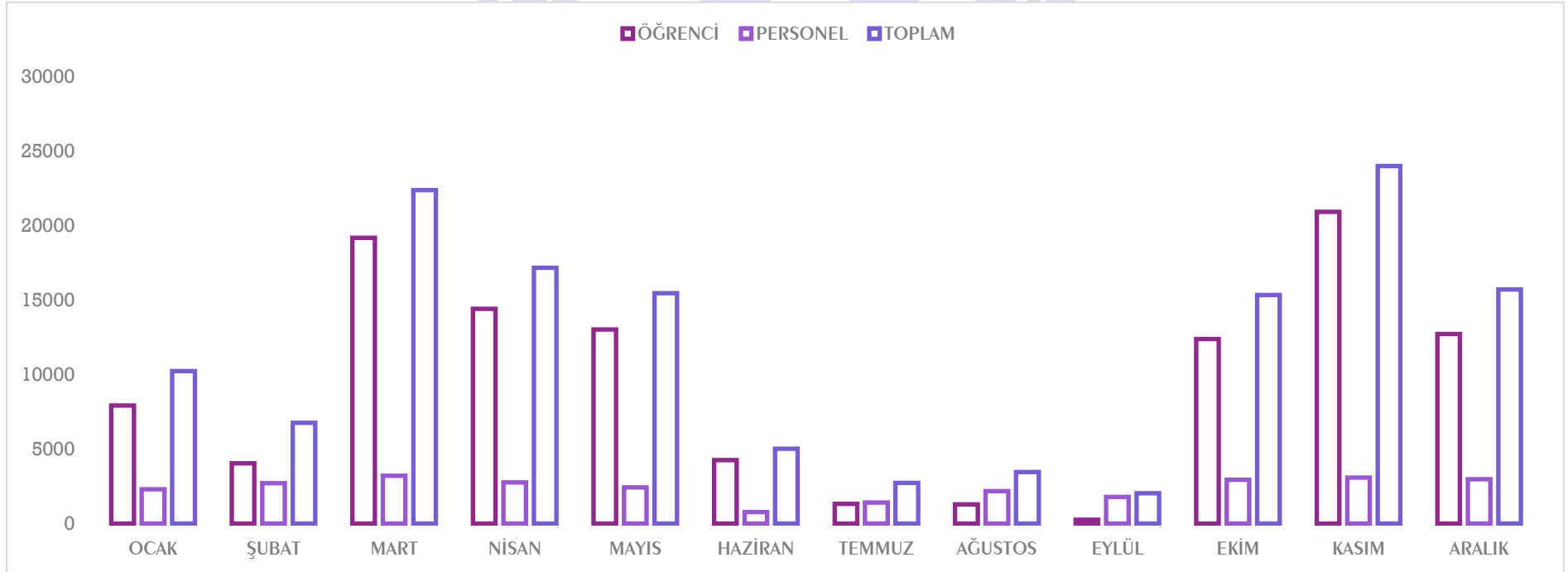
Üniversitemiz Dede Korkut Külliyesi, Baberti Külliyesi ve mobil külliyelerdeki yemekhanelerde öğrencilerimize, 2013 yılında hizmete giren personel yemekhanesinde ise üniversitemiz personeline nezih bir ortamda yemek hizmetleri sunulmaktadır. Periyodik denetimleri Başkanlığımız bünyesinde oluşturulan Yemekhane ve Kantin Denetleme Komisyonu tarafından yapılmaktadır.

- Dede Korkut Külliyesi Merkez Öğrenci Yemekhanesi
- Dede Korkut Külliyesi Merkez Personel Yemekhanesi
- Baberti Külliyesi Öğrenci ve Personel Yemekhanesi
- Bayburt Demirözü MYO Külliyesi Öğrenci ve Personel Yemekhanesi
- Bayburt Aydıntepe MYO Külliyesi Öğrenci ve Personel Yemekhanesi

**SAĞLIK KÜLTÜR VE SPOR DAİRE BAŞKANLIĞI**  
01.01.2016 - 31.12.2016 TARİHLERİ ARASI YEMEK YİYEN KİŞİ SAYILARI

|          | OCAK  | ŞUBAT | MART  | NİSAN | MAYIS | HAZİRAN | TEMMUZ | AĞUSTOS | EYLÜL | EKİM  | KASIM | ARALIK | TOPLAM |
|----------|-------|-------|-------|-------|-------|---------|--------|---------|-------|-------|-------|--------|--------|
| ÖĞRENCİ  | 7916  | 4049  | 19156 | 14392 | 13017 | 4253    | 1314   | 1291    | 260   | 12367 | 20892 | 12717  | 111624 |
| PERSONEL | 2306  | 2711  | 3205  | 2754  | 2423  | 764     | 1409   | 2171    | 1778  | 2947  | 3084  | 2976   | 28528  |
| TOPLAM   | 10222 | 6760  | 22361 | 17146 | 15440 | 5017    | 2723   | 3462    | 2038  | 15314 | 23976 | 15693  | 140152 |

**Tablo-18**

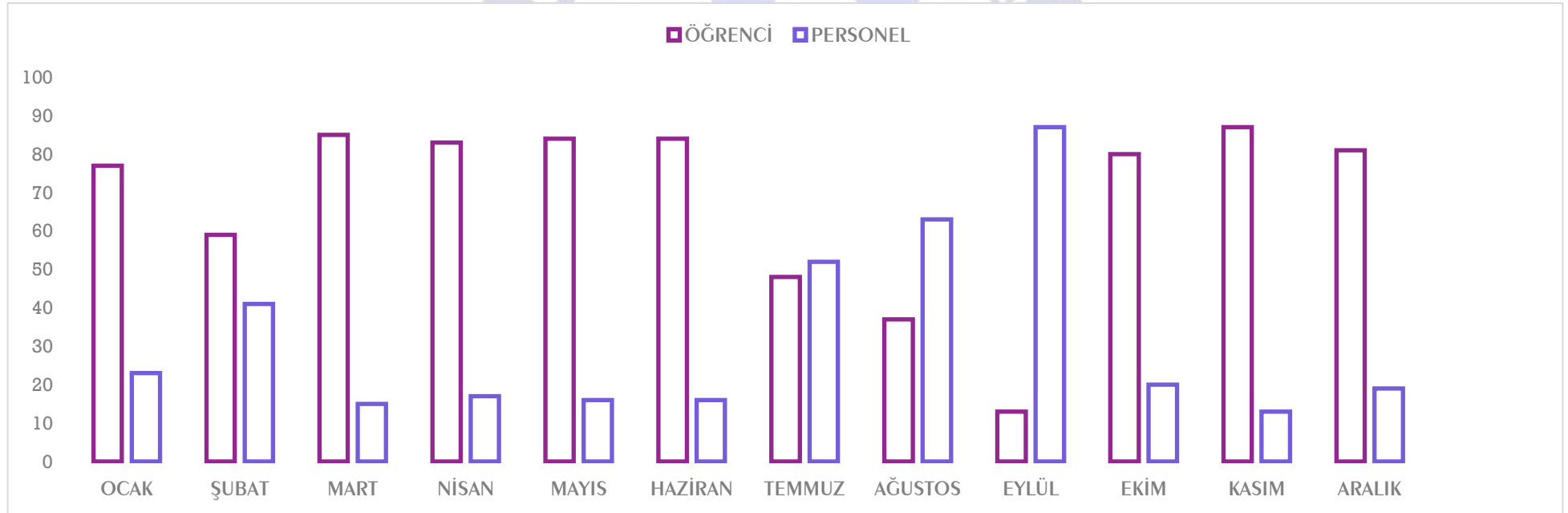


**Grafik-10**

**SAĞLIK KÜLTÜR VE SPOR DAİRE BAŞKANLIĞI**  
01.01.2016 - 31.12.2016 TARİHLERİ ARASI YEMEK YİYEN KİŞİ YÜZDELİK ORANLARI

| YÜZDELİK ORANLAR(%) | OCAK | ŞUBAT | MART | NİSAN | MAYIS | HAZİRAN | TEMMUZ | AĞUSTOS | EYLÜL | EKİM | KASIM | ARALIK | YILLIK ORTALAMA |
|---------------------|------|-------|------|-------|-------|---------|--------|---------|-------|------|-------|--------|-----------------|
| ÖĞRENCİ             | 77   | 59    | 85   | 83    | 84    | 84      | 48     | 37      | 13    | 80   | 87    | 81     | 68              |
| PERSONEL            | 23   | 41    | 15   | 17    | 16    | 16      | 52     | 63      | 87    | 20   | 13    | 19     | 32              |

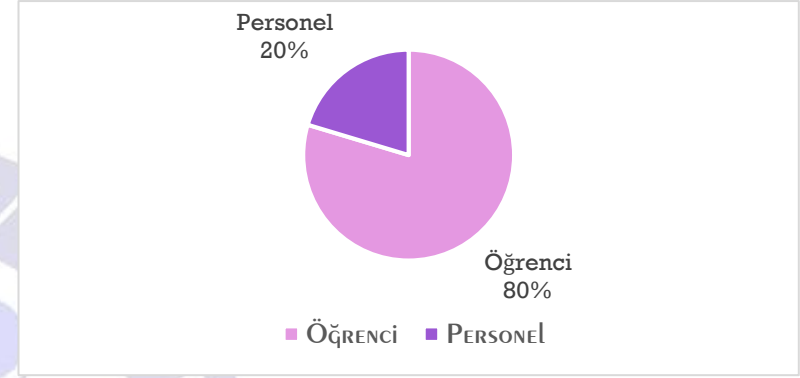
**Tablo-19**



**Grafik-11**

| YEMEK YİYEN KİŞİ SAYISI |               |
|-------------------------|---------------|
| ÖĞRENCİ SAYISI          | <b>111624</b> |
| PERSONEL SAYISI         | <b>28528</b>  |

**Tablo-20**



**Grafik-12**

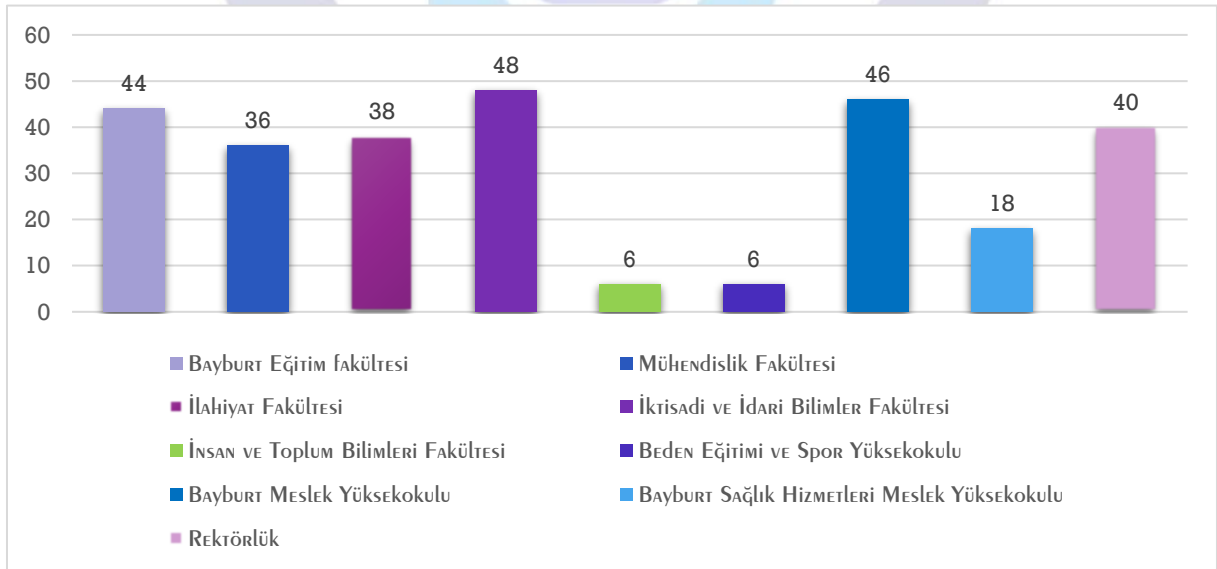
| YEMEK ÜCRETLERİ   |                |
|-------------------|----------------|
| AKADEMİK PERSONEL | <b>5.00 TL</b> |
| İDARİ PERSONEL    | <b>4.00 TL</b> |
| ŞİRKET PERSONELİ  | <b>7.00 TL</b> |
| ÖĞRENCİ           | <b>2.25 TL</b> |
| MİSAFİR           | <b>7.00 TL</b> |
| 2.YEMEK           | <b>6.50 TL</b> |

**Tablo-21**

Üniversitemiz akademik ve idari personel olmak üzere tüm öğrencilerimizin beslenmesi ihale edilerek hizmet satın alınması yöntemiyle yürütülmektedir. Beslenme Hizmetleri Birimimiz, öğrencilerimizin ve çalışanlarımızın beslenme ihtiyaçlarının karşılanması amacıyla sağlıklı, düzenli ve hijyenik koşullarda hizmet vermesini sağlamakta ve denetlemekle sorumludur. Birimimiz kontrol ve denetiminde öğrencilerimizin enerji ihtiyaçları dikkate alınarak hazırlanan yemek listeleri doğrultusunda günde yaklaşık 500 kişiye öğle yemeği verilmektedir. Ayrıca sekreteryasını Başkanlığımızın yaptığı Üniversitemiz Burs ve sosyal Hizmetleri Komisyonunun tespit ettiği gelir düzeyi düşük ve başarılı öğrencilere 2547 sayılı Yükseköğretim Kanununun 46. Maddesi gereğince beslenme bursu da Tablo-22’de gösterildiği gibi verilmiştir.

| Fakülte/Yüksekokul                           | Kontenjan  |
|--|------------|
| Bayburt Eğitim Fakültesi                     | 44         |
| Mühendislik Fakültesi                        | 36         |
| İlahiyat Fakültesi                           | 38         |
| İktisadi ve İdari Bilimler Fakültesi         | 48         |
| İnsan ve Toplum Bilimleri Fakültesi          | 6          |
| Beden Eğitimi ve Spor Yüksekokulu            | 6          |
| Bayburt Meslek Yüksekokulu                   | 46         |
| Bayburt Sağlık Hizmetleri Meslek Yüksekokulu | 18         |
| Rektörlük                                    | 40         |
| <b>TOPLAM</b>                                | <b>250</b> |

Tablo-22



Grafik-13

**2016 BÜTÇESİ YEMEKHANE ÖDEMELERİ (ÖĞRENCİ)**

| Dönem               | KİŞİ SAYISI  |              |            |           |               | HESABA YATAN MİKTAR | FİRMAYA ÖDENEN MİKTAR | FARK                |
|---------------------|--------------|--------------|------------|-----------|---------------|---------------------|-----------------------|---------------------|
|                     | Öğrenci      | BURSLU       | 2. Yemek   | 3. Yemek  | TOPLAM        |                     |                       |                     |
| 1 Ocak 2016         | 6999         | 917          | -          | -         | 7916          | 13.998,00 ₺         | 59.844,96 ₺           | 45.846,96 ₺         |
| 1 Şubat 2016        | 3492         | 557          | -          | -         | 4049          | 6.984,00 ₺          | 30.610,44 ₺           | 23.626,44 ₺         |
| 1 Mart 2016         | 16696        | 2460         | -          | -         | 19156         | 33.392,00 ₺         | 118.575,64 ₺          | 85.183,64 ₺         |
| 1 Nisan 2016        | 12347        | 2045         | -          | -         | 14392         | 24.694,00 ₺         | 89.086,48 ₺           | 64.392,48 ₺         |
| 1 Mayıs 2016        | 10962        | 2055         | -          | -         | 13017         | 21.924,00 ₺         | 80.575,23 ₺           | 58.651,23 ₺         |
| 1 Haziran 2016      | 4049         | 204          | -          | -         | 4253          | 8.098,00 ₺          | 26.326,07 ₺           | 18.228,07 ₺         |
| 1 Temmuz 2016       | 1249         | 65           | -          | -         | 1314          | 2.498,00 ₺          | 8.133,66 ₺            | 5.635,66 ₺          |
| 1 Ağustos 2016      | 1291         | 0            | -          | -         | 1291          | 2.582,00 ₺          | 7.991,29 ₺            | 5.409,29 ₺          |
| 1 Eylül 2016        | 260          | 0            | -          | -         | 260           | 650,00 ₺            | 1.609,40 ₺            | 959,40 ₺            |
| 1 Ekim 2016         | 12262        | 0            | 100        | 5         | 12367         | 30.655,00 ₺         | 76.551,73 ₺           | 45.896,73 ₺         |
| 1 Kasım 2016        | 19366        | 1366         | 155        | 5         | 20892         | 48.415,00 ₺         | 129.321,48 ₺          | 80.906,48 ₺         |
| 1-20 Aralık 2016    | 1819         | 1305         | 26         | 2         | 3152          | 4.547,50 ₺          | 19.510,88 ₺           | 14.963,38 ₺         |
| 21-31 Aralık 2016   | 8582         | 961          | 22         | 0         | 9565          | 19.309,50 ₺         | 59.207,35 ₺           | 39.897,85 ₺         |
| <b>GENEL TOPLAM</b> | <b>99374</b> | <b>11935</b> | <b>303</b> | <b>12</b> | <b>111624</b> | <b>217.747,00 ₺</b> | <b>707.344,61 ₺</b>   | <b>489.597,61 ₺</b> |

Tablo 23



**2016 BÜTÇESİ YEMEKHANE ÖDEMELERİ (PERSONEL)**

| Dönem               | Akademik Personel | İdari Personel | Misafir    | Toplam       | Akademik Personel  | İdari Personel     | Misafir           | HESABA YATAN MİKTAR | FİRMAYA ÖDENEN MİKTAR | FARK               |
|---------------------|-------------------|----------------|------------|--------------|--------------------|--------------------|-------------------|---------------------|-----------------------|--------------------|
| 1 Ocak 2016         | 782               | 1477           | 47         | 2306         | 3.910,00 ₺         | 5.908,00 ₺         | 329,00 ₺          | 10.147,00 ₺         | 17.433,36 ₺           | 7.286,36 ₺         |
| 1 Şubat 2016        | 825               | 1762           | 124        | 2711         | 4.125,00 ₺         | 7.048,00 ₺         | 868,00 ₺          | 12.041,00 ₺         | 20.495,16 ₺           | 8.454,16 ₺         |
| 1 Mart 2016         | 1079              | 1985           | 141        | 3205         | 5.395,00 ₺         | 7.940,00 ₺         | 987,00 ₺          | 14.322,00 ₺         | 19.838,95 ₺           | 5.516,95 ₺         |
| 1 Nisan 2016        | 939               | 1720           | 95         | 2754         | 4.695,00 ₺         | 6.880,00 ₺         | 665,00 ₺          | 12.240,00 ₺         | 17.047,26 ₺           | 4.807,26 ₺         |
| 1 Mayıs 2016        | 775               | 1601           | 47         | 2423         | 3.875,00 ₺         | 6.404,00 ₺         | 329,00 ₺          | 10.608,00 ₺         | 14.998,37 ₺           | 4.390,37 ₺         |
| 1 Haziran 2016      | 251               | 508            | 5          | 764          | 1.255,00 ₺         | 2.032,00 ₺         | 35,00 ₺           | 3.322,00 ₺          | 4.729,16 ₺            | 1.407,16 ₺         |
| 1 Temmuz 2016       | 437               | 968            | 4          | 1409         | 2.185,00 ₺         | 3.872,00 ₺         | 28,00 ₺           | 6.085,00 ₺          | 8.721,71 ₺            | 2.636,71 ₺         |
| 1 Ağustos 2016      | 648               | 1494           | 29         | 2171         | 3.240,00 ₺         | 5.976,00 ₺         | 203,00 ₺          | 9.419,00 ₺          | 13.438,49 ₺           | 4.019,49 ₺         |
| 1 Eylül 2016        | 544               | 1204           | 30         | 1778         | 2.720,00 ₺         | 4.816,00 ₺         | 210,00 ₺          | 7.746,00 ₺          | 11.005,82 ₺           | 3.259,82 ₺         |
| 1 Ekim 2016         | 1236              | 1648           | 63         | 2947         | 6.180,00 ₺         | 6.592,00 ₺         | 441,00 ₺          | 13.213,00 ₺         | 18.241,93 ₺           | 5.028,93 ₺         |
| 1 Kasım 2016        | 1327              | 1705           | 52         | 3084         | 6.635,00 ₺         | 6.820,00 ₺         | 364,00 ₺          | 13.819,00 ₺         | 19.089,96 ₺           | 5.270,96 ₺         |
| 1 Aralık 2016       | 1202              | 1720           | 54         | 2976         | 6.010,00 ₺         | 6.880,00 ₺         | 378,00 ₺          | 13.268,00 ₺         | 18.421,44 ₺           | 5.153,44 ₺         |
| <b>GENEL TOPLAM</b> | <b>10045</b>      | <b>17792</b>   | <b>691</b> | <b>28528</b> | <b>50.225,00 ₺</b> | <b>71.168,00 ₺</b> | <b>4.837,00 ₺</b> | <b>126.230,00 ₺</b> | <b>183.461,61 ₺</b>   | <b>57.231,61 ₺</b> |

**Tablo 24**

## 6- Yönetim ve İç Kontrol Sistemi

### 6.1. Atama:

Başkanlığımız personeli, TC Başbakanlık Devlet Personel Daire Başkanlığı tarafından Üniversitemize tahsis edilen kadrolara atanan personel arasından seçilerek Bayburt Üniversitesi Personel Daire Başkanlığı tarafından atanmaktadır.

### 6.2 Satın alma ve İhale Süreci:

Üniversitemiz Rektörlüğü ve Daire Başkanlığımız tarafından Satın alma Şube Müdürlüğü'ne havale edilen mal, hizmet ve yapım işlerine ait alımlar ile kiralama ve avans işlemleri 4734 Sayılı Kamu İhale Kanunu, 2886 Sayılı Devlet İhale Kanunu ve 5018 Sayılı Kamu Mali Yönetim ve Kontrol Kanunu ile ilgili diğer mevzuat hükümlerine uygun olarak gerçekleştirilmektedir.

Bu alımlar kanunda belirtilen alım usulleri uygulanarak gerçekleştirilmektedir. Buna ilişkin süreç aşağıdaki gibidir:

- A) Doğrudan temin usulüyle alım.
- B) Açık ihale usulüyle ve pazarlık usulüyle alım.
- C) Mutemet eliyle alım.

### 6.3 Mali Yönetim ve Harcama Öncesi Kontrol:

Üniversitemiz kaynaklarının etkili, ekonomik ve verimli bir şekilde elde edilmesi ve kullanılması için Başkanlığımız bütçesinin hazırlanması ve uygulanması, hesap verebilirliği ve mali saydamlığı sağlamak üzere 5018 sayılı Kamu Mali Yönetimi ve Kontrol Kanunu'na uygun bir şekilde gerçekleştirilmektedir.

Başkanlığımız bünyesinde gerçekleştirilen harcamaların mevcut kanun ve yönetmeliklere uygunluğu ilgili birimlerimiz tarafından kontrol edilmektedir. Devamında ise harcamaya ilişkin evraklar gerekli mali ve muhasebe işlemlerinin gerçekleştirilmesi için Bayburt Üniversitesi Strateji ve Geliştirme Daire Başkanlığı'na iletilmektedir.

## II- AMAÇ ve HEDEFLER

### A- İdarenin Amaç ve Hedefleri

- Sunulan hizmetlerle öğrencilerimizin, personelimizin ve hizmet alanlarımızın memnuniyetini en üst seviyeye çıkartmak, verilen hizmetler açısından öncü bir başkanlık olmasını sağlayarak sürdürmek.
- Öğrencilerimizin beden ve ruh sağlıklarını korumak ve topluma yararlı bireyler haline getirmek amacıyla kültür, sanat ve spor alanlarında başarılı olmaları için gerekli alt yapıyı hazırlamak.
- Hizmet verdiğimiz tüm alanların ileri teknoloji olanakları ile donatılıp en kaliteli şekilde öğrencilerimize ve personelimize sunulması.
- İş stratejisi açısından yetkin ve uzman bir daire başkanlığı olmak ileri yaklaşım ve yöntemleri benimsemek, bu amaçla personeli hizmet içi eğitime tabi tutmak.
- Hizmet alanları açısından öğrenci/personel odaklı olmak, hizmetlerin üstün fiziki ortam ve teknolojik donanımlarla sunmak.

## B- Temel Politikalar ve Öncelikler

Bayburt Üniversitesi Sağlık Kültür ve Spor Daire Başkanlığı'nın öz görev ve öz görüşünü oluşturan temel değerleri şunlardır:

- Atatürk ilkelerine ve inkılaplarına bağlı olmak,
- Yasal düzenlemelere uymak,
- Etik kurallara uymak,
- Herkesi din, ırk, milliyet, renk, düşünce farklılığı gözetmeksizin sevmek ve saygılı olmak,
- Doğruluktan ve dürüstlükten taviz vermemek,
- Anlayışlı ve şefkatli olmak,
- Çevreyi ve doğal kaynakları korumak,
- İşimizi sevmek,
- Disiplin, görev bilinci ve sorumluluk duygusuna sahip olmak,
- Yönetimde adil ve tutarlı olmak,
- Şeffaf olmak,
- Güvenilir olmak,
- Takım ruhuna sahip olmak,
- Kaynakları maliyet etkin olarak kullanmak,
- Hizmette kaliteyi gözetmek,
- Yenilikçi olmak,
- Öngörülü faaliyetlerde bulunmak,
- Gelişime açık bir yönetim politikası izlemek,
- Kararları veri ve bilgiye dayandırmak,
- Çalışanların kendini geliştirmesini teşvik etmek.

## III- FAALİYETLERE İLİŞKİN BİLGİ VE DEĞERLENDİRMELER

### A- Mali Bilgiler

Üniversitenin yeni kurulmuş olması, teşkilatlanma alanında sürdürülen çalışmalar, personel temini gibi yapılanma çalışmaları nedeni ile bütçe gerçekleştirmelerinde % 90'ın üzerinde gerçekleşmiştir.

## 1- Bütçe Uygulama Sonuçları

### 1.1-Bütçe Giderleri

|  | 2016<br>BÜTÇE<br>BAŞLANGIÇ ÖDENEĞİ | 2016<br>GERÇEKLEŞME<br>E TOPLAMI | GERÇEKLEŞME<br>ORANI |
|--|------------------------------------|----------------------------------|----------------------|
|  | TL                                 | TL                               | %                    |
| <b>BÜTÇE GİDERLERİ TOPLAMI</b>   | <b>2.345.500,00 TL</b>             | <b>2.156.628,65 TL</b>           | <b>92</b>            |
| <b>01 - PERSONEL GİDERLERİ</b>   | <b>921.000,00 TL</b>               | <b>865.986,90 TL</b>             | <b>94</b>            |
| <b>02 - SOSYAL GÜVENLİK<br/>KURUMLARINA DEVLET PRİMİ<br/>GİDERLERİ</b> | <b>112.500,00 TL</b>               | <b>100.213,99 TL</b>             | <b>89</b>            |
| <b>03 - MAL VE HİZMET ALIM<br/>GİDERLERİ</b>                           | <b>1.312.000,00 TL</b>             | <b>1.181.383,74 TL</b>           | <b>90</b>            |
| <b>05 - CARİ TRANSFERLER</b>   |                                    |                                  |                      |
| <b>06 - SERMAYE GİDERLERİ</b>  |                                    |                                  |                      |

Tablo-25

## 1.2-Bütçe Gelirleri

|   | 2016<br>BÜTÇE<br>TAHMİNİ | 2016<br>GERÇEKLEŞME<br>TOPLAMI | GERÇEKLEŞME ORANI |
|---|--------------------------|--------------------------------|-------------------|
|   | TL                       | TL                             | %                 |
| <b>BÜTÇE GELİRLERİ<br/>TOPLAMI</b>        |                          |                                |                   |
| <b>02 – VERGİ DIŞI GELİRLER</b>           |                          |                                |                   |
| <b>03 – SERMAYE GELİRLERİ</b>             |                          |                                |                   |
| <b>04 – ALINAN BAĞIŞ VE<br/>YARDIMLAR</b> |                          |                                |                   |

Tablo-26

### 3- Mali Denetim Sonuçları

Başkanlığımızda 2016 yılı harcamalarına ait bir dış denetim olmamıştır. Ancak ön mali kontrol ve iç kontrol üniversitemiz bünyesindeki harcama birimleri ile Strateji Geliştirme Daire Başkanlığı tarafından yapılmış ve mevzuata uygun olmayan harcamalar yapılmamıştır.

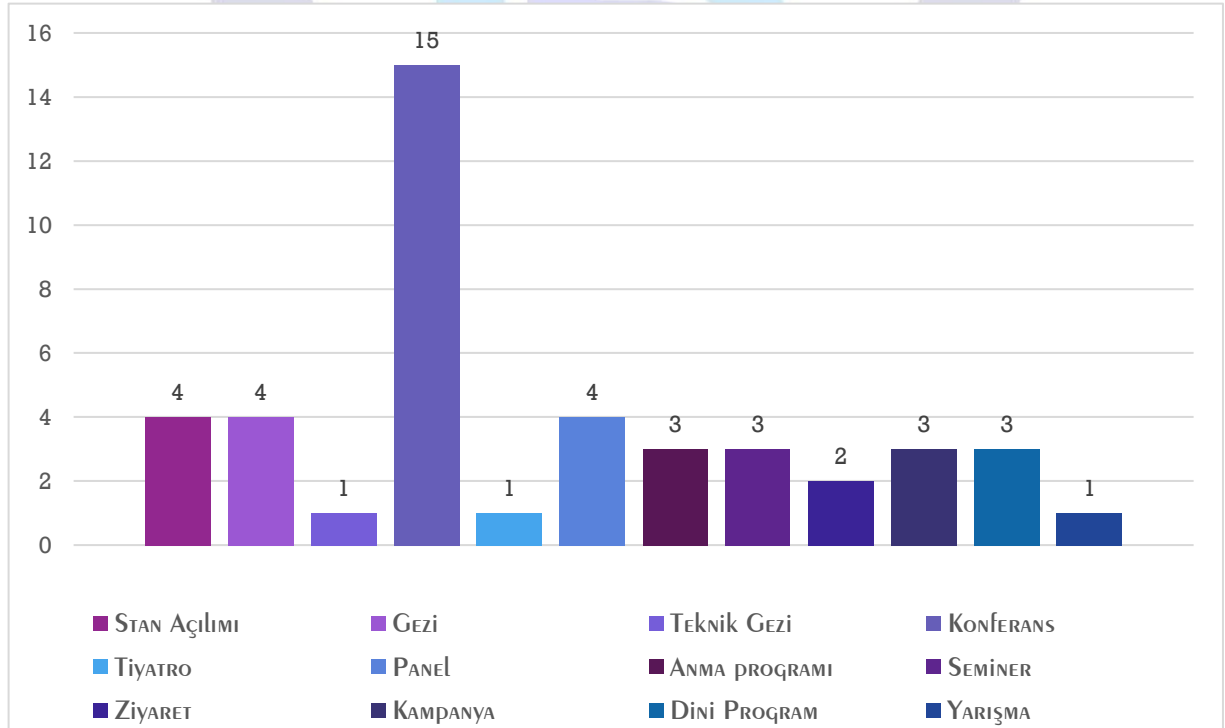
## B-PERFORMANS BİLGİLERİ

### 1- Faaliyet ve Proje Bilgileri

#### 1.1.1. Faaliyet Bilgileri

| FAALİYET TÜRÜ | SAYISI    |
|---------------|-----------|
| Stant Açılımı | 4         |
| Gezi          | 4         |
| Teknik Gezi   | 1         |
| Konferans     | 15        |
| Tiyatro       | 1         |
| Panel         | 4         |
| Anma Programı | 3         |
| Seminer       | 3         |
| Ziyaret       | 2         |
| Kampanya      | 3         |
| Dini program  | 3         |
| Yarışma       | 1         |
| <b>TOPLAM</b> | <b>44</b> |

Tablo-27



Grafik-14



## IV- KURUMSAL KABİLİYET ve KAPASİTENİN DEĞERLENDİRİLMESİ

### A- ÜSTÜNLÜKLER

Sağlık Kültür ve Spor Daire Başkanlığı'nın Üstünlükleri:

- Ü1. Sağlık Kültür ve Spor Daire Başkanlığı'nın kendi bütçesinin olması,
- Ü2. Sağlık Kültür ve Spor Daire Başkanlığı'nın kamu bütçe desteğine sahip olması,
- Ü3. Sağlık Kültür ve Spor Daire Başkanlığı'nın kar amaçlı olmaması,
- Ü4. Yemek ücretinin ucuz olması,
- Ü5. Sağlık Kültür ve Spor Daire Başkanlığı bütçesinde burs olanaklarının olması,
- Ü6. Sağlık Kültür ve Spor Daire Başkanlığı'nın gelir çeşitliliğine sahip olması ve dış etkenlerden olabildiğince az etkilenmesi,
- Ü7. Birimlerin çoğunda doğalgaz sistemi kullanılması,
- Ü8. Tüm kayıtların elektronik ortamda tutulması,
- Ü9. Kira ödenmemesi,
- Ü10. Değişik konularda üniversitenin diğer birimlerinden destek alması,
- Ü11. Eğitim Fakültesi yemekhanesinin standartlara uygun olması,
- Ü12. Yürürlükteki mevzuata ve Türk Standartlarına göre teknik şartnameler hazırlanarak mal ve hizmet alınması,
- Ü13. Sürekli internet bağlantısının olması,
- Ü14. Sağlık Kültür ve Spor Daire Başkanlığı'nın kendi internet sitesinin olması,
- Ü15. Ofis ve sarf maddesi ihtiyaçlarının kolay karşılanabilir olması,
- Ü16. Yemek otomasyon sistemine geçmiş olması ve kayıtların bilgisayar ortamında tutulması,
- Ü17. Psikolojik Danışmanlık ve Rehberlik Birimi'mizin öğrencilerimize hizmet etmesi,

### B- ZAYIFLIKLAR

Sağlık Kültür ve Spor Daire Başkanlığı'nın Zayıflıkları:

- Z1. Sağlık kültür ve Spor Daire Başkanlığı binasının fiziki olarak yetersiz olması
- Z2. Nitelikli personel sayısının azlığı,
- Z2. Mutfağın fiziki mekân olarak yerinin uygun olmaması,
- Z4. Spor Tesislerinin uygun ve yeterli olmaması,
- Z5. Öğrenci Kulüplerinin kulüp işleri için çalışacak fiziki mekânlarının olmaması
- Z5. Personele düzenli hizmet içi eğitim verilememesi,
- Z6. Mediko Sosyal Hizmet Binasının olmaması,
- Z7. Bayburt Üniversitesi Engelli Öğrenci Danışma Birimi'nin koordineli olarak henüz çalışmaya başlayamaması.

## C- DEĞERLENDİRME

Sağlık Kültür ve Spor Daire Başkanlığı, bilgiye ulaşan, ulaştığı bilgiyi kullanabilen, araştıran, sorgulayan, paylaşımcı, ülke ve dünya sorunlarına duyarlı öğrencilerin iyi yetişmelerine imkânları dâhilinde katkıda bulunmaktadır.

Atatürk İlke ve İnkılaplarına bağlı, bilimin ışığında ve çağdaş uygarlık yolunda personeliyle kaynakları ihtiyaca göre yerinde ve her zaman kamunun ve Bayburt Üniversitesi'nin menfaatini ön planda tutarak kullanmaktadır. Gerek mali işlemlerde, gerek idari işlerde ve gerek de sunulan hizmetlerde her zaman hesap verebilirlik ve şeffaflık politikalarına uygun bir biçimde görevlerini yerine getirmektedir. Bu görevlerin yerine getirilmesinde verilen hizmet ile ilişkili kanunlar, yönetmelikler ve tüzüklere kati suretle uyulmakta, katılımcı, adil ve ilkeli olmaya özen gösterilmektedir. Başkanlığımız vermekte olduğu ve vereceği hizmet ile gerek Üniversitemizde gerekse diğer kamu Üniversitelerinde örnek bir Daire Başkanlığı olmayı hedeflemektedir.

Başkanlığımız bağlı birimlerinde çalışan personelini motive edecek fiziki kullanımlarındaki araç, gereç vb. unsurları günün şartlarına ve gelişen teknolojiye göre yenilemekte, onarmakta ve teknolojik imkânlardan sınırsız olarak faydalanmalarına olanak sağlamaktadır

Başkanlığımız sunmuş olduğu hizmetleri yürütürken her kurumun sahip olduğu bazı üstünlük ve zayıflıklara sahiptir. Bu üstünlük ve zayıflıklar sunulan hizmetin yaygınlığını ve kapsamını etkilemektedir. Başkanlığımıza ait en büyük üstünlük bir bütçeye sahip olması ve sunmakta olduğu hizmetlere kaynak ayırabilmesidir. Bununla birlikte genel anlamda Başkanlığımızın en büyük zayıflığı ise yaygın bir hizmet sektörüne hitap etmesidir.

## V- ÖNERİ VE TEDBİRLER

Başkanlığımız tarafından sunulmakta olan hizmetlerin yaygınlaştırılabilmesi ve sunulan hizmetin kalitesinin devamı ve daha iyiye götürülebilmesi için mali olanaklar hayati önem taşımaktadır. Mali olanaklarımızın artırılması direkt olarak sunulan hizmetlerimizi etkilemiş olacaktır. Bu nedenle Üniversitemize ait öz gelirin çeşitlendirilmesi ve elde edilen gelirin artırılması için projeler ve planlamalar yapılması önerilerimiz arasındadır.

Başkanlığımız beslenme, barınma, sağlık, kültür ve spor hizmetlerini kapsayan faaliyet alanlarında hizmet sunmaktadır. Sunulan hizmetler görüleceği üzere Üniversitemizin geneline hitap eden, yaygın bir işleve sahip görevlerden oluşmakta ve hiçbir şekilde hataya tolerans göstermemektedir.

Başkanlığımız faaliyet alanı bünyesinde görev yapmakta olan personeli ile gerçekleştirmekte olduğu bilgilendirme toplantıları ve dönem faaliyet raporları aracılığı ile doğabilecek sorunları önceden tespit etmekte, Üniversitemiz üst yönetimine gerekli bilgiler sunulmaktadır. İlgili bilgilerin güncelliğini koruması amacı ile rutin kontroller gerçekleştirilmekte ve raporlanmaktadır.